



แผนปฏิบัติการประจำปีงบประมาณ พ.ศ. 2557

มหาวิทยาลัยมหาสารคาม

กระทรวงศึกษาธิการ

สภามหาวิทยาลัยมหาสารคาม

อนุมัติในคราวประชุมครั้งที่ 9 / 2556 วันที่ 27 กันยายน 2556

คำนำ

แผนปฏิบัติการประจำปีงบประมาณ พ.ศ. 2557 มหาวิทยาลัยมหาสารคาม ฉบับนี้จัดทำขึ้นภายใต้เงื่อนไขของหลักเกณฑ์พระราชกฤษฎีกาว่าด้วยหลักเกณฑ์และวิธีการบริหารกิจการบ้านเมืองที่ดี พ.ศ. 2546 ที่ได้กำหนดให้ส่วนราชการต้องจัดทำแผนปฏิบัติการที่สอดคล้องกับแผนบริหารราชการแผ่นดิน พ.ศ. 2555-2558 ของรัฐบาล โดยแผนปฏิบัติการประจำปี พ.ศ.2557 มหาวิทยาลัยโดยยึดกรอบแผนกลยุทธ์มหาวิทยาลัยมหาสารคาม พ.ศ.2557-2559 ที่มีการปรับปรุงเพื่อให้มีความเหมาะสมและสอดคล้องกับกรอบแผนพัฒนาอุดมศึกษา 15 ปี (พ.ศ. 2551-2565) ฉบับที่ 2 และยุทธศาสตร์กระทรวงศึกษาธิการ ปี 2555-2558 ข้อเสนอแนวทางการดำเนินการของ สกอ. ที่สอดคล้องกับยุทธศาสตร์กระทรวงศึกษาธิการที่เป็นไปตามนโยบายของรัฐบาล และสภาพการเปลี่ยนแปลงของประเทศและสังคมโลก ผลประเมินการประกันคุณภาพภายในและภายนอก ผลประเมินการปฏิบัติการของปีที่ผ่านมา พร้อมกับการเตรียมการเพื่อรองรับการเข้าสู่ประชาคมอาเซียน ในปี 2015 และการพัฒนามหาวิทยาลัยสู่มาตรฐานสากล

มหาวิทยาลัยมหาสารคามมีความคาดหวังให้แผนปฏิบัติการประจำปีงบประมาณ พ.ศ. 2557 ฉบับนี้ เป็นเครื่องมือสำหรับการบูรณาการและการแปลงแผนสู่การปฏิบัติที่ชัดเจนและผลักดันให้การดำเนินงานในภารกิจต่างๆ ของทุกภาคส่วนในมหาวิทยาลัย ตอบสนองทิศทางการพัฒนามหาวิทยาลัยตามยุทธศาสตร์ต่างๆ ที่กำหนดเกิดผลสัมฤทธิ์และบรรลุเป้าหมายตามวิสัยทัศน์ของมหาวิทยาลัยที่นำไปสู่คุณภาพและมาตรฐานในการจัดการศึกษาได้อย่างเป็นรูปธรรมที่ชัดเจน และการได้รับการยอมรับต่อไป



(รองศาสตราจารย์ ดร.ศุภชัย สมบัติโต)

ผู้รักษาราชการแทนอธิการบดีมหาวิทยาลัยมหาสารคาม

สารบัญ

	หน้า
คำนำ	
บทนำ	1
สภาพปัจจุบันและปัญหาของมหาวิทยาลัยมหาสารคาม	2
ทิศทางการพัฒนามหาวิทยาลัย ตามกรอบแผนอุดมศึกษา 15 ปี ฉบับที่ 2 (พ.ศ. 2551 - 2565)	3
ยุทธศาสตร์กระทรวงศึกษาธิการ ปี 2555 - 2558	3
แนวทางการดำเนินการของสำนักงานคณะกรรมการการอุดมศึกษา (สกอ.) และสถาบันอุดมศึกษา	4
ยุทธศาสตร์การพัฒนามหาวิทยาลัย	6
แสดงความเชื่อมโยงยุทธศาสตร์ชาติ ยุทธศาสตร์กระทรวง ยุทธศาสตร์ สกอ. และยุทธศาสตร์มหาวิทยาลัย	7
แสดงความเชื่อมโยงแผนอุดมศึกษาระยะยาว 15 ปี แผนพัฒนาการศึกษา ฉบับที่ 11 แผนกลยุทธ์ มมส และแผนปฏิบัติราชการ ประจำปีงบประมาณ พ.ศ. 2557 มหาวิทยาลัยมหาสารคาม	8
Strategic map มหาวิทยาลัยมหาสารคาม	9
แผนปฏิบัติราชการประจำปีงบประมาณ พ.ศ. 2557 มหาวิทยาลัยมหาสารคาม	10
ปรัชญา	10
วิสัยทัศน์	10
พันธกิจ	11
ค่านิยมองค์กร	11
เป้าหมายหลักในช่วง 4 ปี (2557 - 2560) มหาวิทยาลัยมหาสารคาม	12
ยุทธศาสตร์	13

สารบัญ (ต่อ)

	หน้า
วิเคราะห์จุดแข็ง - จุดอ่อน มหาวิทยาลัยมหาสารคาม	14
ยุทธศาสตร์ / เป้าประสงค์/ กลยุทธ์ / โครงการ-กิจกรรม ตามแผนปฏิบัติราชการประจำปีงบประมาณ พ.ศ. 2557 มหาวิทยาลัยมหาสารคาม	25
ยุทธศาสตร์ที่ 1 การผลิตบัณฑิตที่มีคุณภาพภายใต้การเรียนการสอนที่ทันสมัยตามเกณฑ์มาตรฐานและการจัดอันดับสากล ทั้งเตรียมความพร้อมเข้าสู่ประชาคมอาเซียนและประชาคมโลก	25
ยุทธศาสตร์ที่ 2 การวิจัยเพื่อสร้างองค์ความรู้และพัฒนานวัตกรรมที่สร้างมูลค่าเพิ่มหรือใช้ประโยชน์ให้กับชุมชนและสังคม	27
ยุทธศาสตร์ที่ 3 การเป็นศูนย์กลางแห่งการเรียนรู้และบริการวิชาการแก่สังคมชั้นนำในภาคตะวันออกเฉียงเหนือ	29
ยุทธศาสตร์ที่ 4 การส่งเสริมการนำทุนทางวัฒนธรรม ขนบธรรมเนียมและภูมิปัญญาท้องถิ่นไปใช้ประโยชน์อย่างยั่งยืน	30
ยุทธศาสตร์ที่ 5 การพัฒนาระบบบริหารจัดการให้มีประสิทธิภาพ และยกระดับการบริหารจัดการมหาวิทยาลัยตามหลักธรรมาภิบาล	31
ยุทธศาสตร์ที่ 6 การส่งเสริมภาพลักษณ์ของมหาวิทยาลัยให้ได้รับการยอมรับและพัฒนาเป็นมหาวิทยาลัยในระดับสากล	36
ยุทธศาสตร์ที่ 7 การพัฒนาสู่มหาวิทยาลัยสีเขียว และรักษาสีสิ่งแวดล้อม	37
ประมาณการงบประมาณตามแผนปฏิบัติราชการประจำปี พ.ศ. 2557 มหาวิทยาลัยมหาสารคาม (จำแนกตามยุทธศาสตร์)	38
ภาคผนวก	39
เกณฑ์การให้คะแนนการประเมินผลแผนปฏิบัติราชการประจำปีงบประมาณ พ.ศ. 2557 มหาวิทยาลัยมหาสารคาม	40

บทนำ

บทนำ

สภาพปัจจุบันและปัญหาของมหาวิทยาลัยมหาสารคาม

มหาวิทยาลัยมหาสารคาม เป็นสถาบันอุดมศึกษาของรัฐ ที่ได้ดำเนินงานตามพันธกิจ และภาระหน้าที่ของสถาบันอุดมศึกษามาเป็นเวลากว่า 40 ปี ตั้งแต่ช่วงเริ่มแรกในฐานะวิทยาลัยวิชาการศึกษา มหาสารคาม ได้รับการยกฐานะเป็นมหาวิทยาลัยศรีนครินทรวิโรฒ วิทยาเขตมหาสารคาม และได้รับการจัดตั้งเป็นมหาวิทยาลัยมหาสารคาม เมื่อเดือนธันวาคม พ.ศ. 2537 ในช่วงเวลา 19 ปีที่ผ่านมา มหาวิทยาลัยมีการเปลี่ยนแปลงรูปแบบการดำเนินงานใหม่เพื่อตอบสนองต่อความต้องการการศึกษาระดับอุดมศึกษา ของท้องถิ่นและประเทศอย่างต่อเนื่อง และในปี พ.ศ. 2557 มหาวิทยาลัยได้มุ่งเน้นการผลิตบัณฑิตและพัฒนาสังคม โดยมหาวิทยาลัยได้เข้าไปมีส่วนร่วมในการพัฒนาสังคมและชุมชนรอบๆ มหาวิทยาลัยมากขึ้น โดยได้ริเริ่มโครงการเสริมสร้างชุมชนเข้มแข็ง โครงการส่งเสริมและสืบสานโครงการอันเนื่องมาจากพระราชดำริ และโครงการหนึ่งหลักสูตรหนึ่งชุมชน

ในปีงบประมาณ พ.ศ. 2557 นี้มหาวิทยาลัยได้ดำเนินงานในการพัฒนาเอกลักษณ์ของสถาบันเช่นเดิม โดยเน้นการพัฒนาสังคมและชุมชน ภายใต้โครงการหนึ่งคณะหนึ่งชุมชนต่อเนื่องจากปีงบประมาณ พ.ศ.2554 และมีการริเริ่มโครงการหนึ่งหลักสูตรหนึ่งชุมชน โครงการหนึ่งคณะหนึ่งศิลปวัฒนธรรม โครงการหนึ่งอำเภอหนึ่งผลิตภัณฑ์เชิงพาณิชย์ ซึ่งการดำเนินงานนั้นมหาวิทยาลัยให้ทุกคณะ/หน่วยงานมีส่วนร่วมในการพัฒนาชุมชนในศาสตร์หรือสาขาวิชาที่มีความถนัดและนำเอาองค์ความรู้ต่างๆ ไปช่วยพัฒนาชุมชนให้เกิดความยั่งยืนและสามารถพึ่งพาตนเองได้ พร้อมทั้งนี้มหาวิทยาลัยยังพัฒนาการจัดการเรียนการสอนเพื่อรองรับการเข้าสู่ประชาคมอาเซียนในปี 2015 โดยมหาวิทยาลัยเน้นการพัฒนาการจัดการเรียนการสอนใน 6 สาขาวิชาเป็นอันดับแรกๆ และส่งเสริมการพัฒนาสื่อการเรียนการสอนโดยสอดแทรกในการสอน พร้อมทั้งนี้มหาวิทยาลัยได้ส่งเสริมการพัฒนานิสิตของประเทศให้ทันต่อการเปลี่ยนแปลงของสังคมและประชาคมโลก โดยได้จัดการศึกษาในด้านวิทยาศาสตร์และเทคโนโลยี โดยเฉพาะอย่างยิ่ง ในสาขาวิชาที่ขาดแคลน และพัฒนาสาขาวิชาด้านศึกษาศาสตร์ ด้านมนุษยศาสตร์และสังคมศาสตร์ ให้มีความเป็นสหศาสตร์มุ่งเน้นการวิจัยให้สามารถนำไปสู่การปฏิบัติงานจริงในท้องถิ่น เสริมสร้างประสบการณ์ในวิชาชีพ โดยร่วมมือกับสถานปฏิบัติการต่างๆ ทั้งภาครัฐและเอกชนรวมทั้งมุ่งให้เกิดการจัดการศึกษาที่ได้คุณภาพและมาตรฐานทั้งในระดับชาติและระดับนานาชาติด้วย

ปัจจุบันมหาวิทยาลัยมีหน่วยงานที่จัดการเรียนการสอนทั้งสิ้น 20 หน่วยงาน ประกอบด้วย คณะมนุษยศาสตร์และสังคมศาสตร์ คณะศึกษาศาสตร์ คณะวิทยาศาสตร์ คณะเทคโนโลยี คณะการบัญชี และการจัดการ คณะพยาบาลศาสตร์ คณะเภสัชศาสตร์ คณะวิศวกรรมศาสตร์ คณะสถาปัตยกรรมศาสตร์ผังเมืองและนฤมิตศิลป์ คณะศิลปกรรมศาสตร์ คณะวิทยาการสารสนเทศ คณะสาธารณสุขศาสตร์ วิทยาลัยการเมืองการปกครอง คณะการท่องเที่ยวและการโรงแรม คณะแพทยศาสตร์ คณะสิ่งแวดล้อมและทรัพยากรศาสตร์ คณะสัตวแพทยศาสตร์ วิทยาลัยดุริยางคศิลป์ สถาบันวิจัยวลัยรุกขเวช (สาขาวิชาความหลากหลายทางชีวภาพ) และคณะวัฒนธรรมศาสตร์

ข้อมูลพื้นฐานสำหรับการพัฒนามหาวิทยาลัยช่วงแผนปฏิบัติราชการ ปีงบประมาณ พ.ศ. 2557 ด้านการจัดการเรียนการสอนในปีการศึกษา 2556 มหาวิทยาลัยเปิดสอนทั้งสิ้น 171 หลักสูตร จำแนกเป็น ระดับปริญญาตรี 88 หลักสูตร (ร้อยละ 51.46) ระดับปริญญาโท 54 หลักสูตร (ร้อยละ 31.58) และระดับปริญญาเอก 29 หลักสูตร (ร้อยละ 16.96) มีนิสิตรวมทั้งสิ้น 44,760 คน โดยเป็นนิสิตระดับปริญญาตรี จำนวน 37,165 คน (ร้อยละ 86.50) ระดับปริญญาโท จำนวน 6,421 คน (ร้อยละ 14.35) และระดับปริญญาเอก จำนวน 1,154 คน (ร้อยละ 2.58)

บุคลากรมหาวิทยาลัยมหาสารคาม (ณ วันที่ 19 สิงหาคม 2556) มีบุคลากรทั้งสิ้น 3,623 คน แบ่งเป็นสายวิชาการ 1,105 คน (ร้อยละ 30.50) สายสนับสนุน 2,518 คน (ร้อยละ 69.50) จำแนกเป็นข้าราชการ 397 คน (ร้อยละ 10.96) พนักงานมหาวิทยาลัย 1,722 คน (ร้อยละ 47.53) ลูกจ้างประจำ 37 คน (ร้อยละ 1.02) ลูกจ้างชั่วคราว 1,461 คน (ร้อยละ 40.33) และพนักงานราชการ 6 คน (ร้อยละ 0.17) จำแนกจำนวนบุคลากรตามตำแหน่งทางวิชาการ ศาสตราจารย์ 1 คน (ร้อยละ 0.09) รองศาสตราจารย์ 47 คน (ร้อยละ 4.25) ผู้ช่วยศาสตราจารย์ 219 คน (ร้อยละ 19.82) และอาจารย์ 838 คน (ร้อยละ 75.84) และจำแนกเป็นอาจารย์ที่มีวุฒิปริญญาเอก 523 คน (ร้อยละ 47.33) วุฒิปริญญาโท 515 คน (ร้อยละ 46.61) และวุฒิปริญญาตรี 37 คน (ร้อยละ 3.35)

ทิศทางการพัฒนามหาวิทยาลัยตามกรอบแผนอุดมศึกษาระยะยาว 15 ปี (ฉบับที่ 2) (2551-2565)

สำนักงานคณะกรรมการการอุดมศึกษาได้จัดทำกรอบแผนอุดมศึกษาระยะยาว 15 ปี (ฉบับที่ 2) (พ.ศ. 2551-2565) ขึ้น เพื่อเป็นกรอบและแนวทางการพัฒนาการศึกษาที่ชัดเจนร่วมกันของอุดมศึกษาไทย โดยมุ่งหวังให้สถาบันอุดมศึกษามีบทบาทสำคัญในการสร้างเสริมสภาพสังคมที่พึงประสงค์ และสอดคล้องทันต่อแนวโน้มความเปลี่ยนแปลงด้านต่างๆ ของประเทศ โดยมีเป้าหมายของประเทศ เมื่อสิ้นสุดแผนในปี 2565 จะนำไปสู่

1. ยกระดับคุณภาพอุดมศึกษาไทยเพื่อผลิตและพัฒนาบุคลากรที่มีคุณภาพ
2. พัฒนาศักยภาพอุดมศึกษาในการสร้างความรู้ และนวัตกรรมเพื่อเพิ่มขีดความสามารถในการแข่งขันของประเทศ
3. สนับสนุนการพัฒนาที่ยั่งยืนของท้องถิ่นไทย โดยใช้กลไกธรรมาภิบาล การเงิน การกำกับมาตรฐานและเครือข่ายอุดมศึกษาบนพื้นฐานของเสรีภาพทางวิชาการความหลากหลาย และเอกภาพเชิงระบบ

ยุทธศาสตร์กระทรวงศึกษาธิการ ปี 2555 - 2558

กระทรวงศึกษาธิการ ได้กำหนดกรอบนโยบาย เพื่อเป็นแนวทางและวิธีการในการบริหารจัดการ เพื่อให้เกิดการขับเคลื่อนการพัฒนาคุณภาพการศึกษาหลักๆ ดังนี้

1. กำหนดกลุ่มอาชีพต่างๆ ในแต่ละแห่งหลักสูตรใหม่ ของแต่ละแห่งอุตสาหกรรม
2. มหาวิทยาลัย กำหนดหลักสูตรด้านวิชาการและวิจัยให้สอดคล้องกันอาชีพต่างๆ ในแต่ละแห่งหลักสูตรใหม่
3. อาชีวะ กำหนดหลักสูตรด้านปฏิบัติการให้สอดคล้องกับกลุ่มอาชีพต่างๆ ในแต่ละแห่งหลักสูตรใหม่
4. มหาวิทยาลัย อาชีวศึกษาและผู้ประกอบการร่วมพัฒนาหลักสูตรใหม่ให้แก่ สพฐ. เพื่อเชื่อมโยงหลักสูตรให้สอดคล้องและสัมพันธ์กันโดยคำนึงการประกอบอาชีพและการมีงานทำของผู้เรียนที่แท้จริง
5. ผูกอบรมและคัดสรรผู้เชี่ยวชาญจากภายในและภายนอกเพื่อทำหน้าที่เป็นครูผู้สอน
6. พัฒนาระบบและนำเทคโนโลยีการเรียนการสอนสมัยใหม่มาใช้ในการเรียนการสอนให้มีคุณภาพเทียบเท่าในระดับสากล
7. ปรับโครงสร้างการบริหารจัดการภายในกระทรวงศึกษาธิการเพื่อก่อให้เกิดการทำงานแบบบูรณาการ

8. จัดตั้งกองทุนตั้งตัว และมีศูนย์บ่มเพาะผู้ประกอบการอาชีพเพื่อสนับสนุนการสร้างงานและการประกอบอาชีพของผู้สำเร็จการศึกษา
9. สร้างเครือข่ายสังคมและธุรกิจระหว่างเรียน ผู้สอน นักวิจัย สถาบันการศึกษา และเครือข่ายภายในและภายนอก
10. สนับสนุนให้ผู้เรียนได้มีโอกาสในการทำงานและสร้างรายได้ ได้ตั้งแต่ขณะเรียน
11. เพิ่มองค์ความรู้พื้นฐานที่ควรสนับสนุน ด้านเทคโนโลยีสารสนเทศ ความคิดสร้างสรรค์ และภาษาต่างประเทศ
12. มอบให้มหาวิทยาลัยเข้าร่วมทำหน้าที่จัดทำแผนยุทธศาสตร์พัฒนาจังหวัดที่คำนึงถึงศักยภาพของพื้นที่ ในแต่ละจังหวัดโดยแบ่งเป็น 2 ระดับ คือ รับผิดชอบในระดับจังหวัดและภูมิภาค รวมถึงรับผิดชอบในการเข้าร่วมพัฒนายุทธศาสตร์ในแต่ละด้านของประเทศที่สอดคล้องกับบริบทของการเปลี่ยนแปลงและการแข่งขันของโลก

แนวทางการดำเนินการของสำนักงานคณะกรรมการการอุดมศึกษา (สกอ.) และสถาบันอุดมศึกษา

แนวคิดเชิงนโยบาย มี 4 ส่วนหลักใหญ่ ดังนี้

1. วิเคราะห์ทรัพยากรจังหวัด
2. พัฒนาหลักสูตรร่วมกับพื้นฐาน/อาชีวศึกษา
3. ศึกษาในสถาบันอุดมศึกษา
4. วิสาหกิจอุดมศึกษา

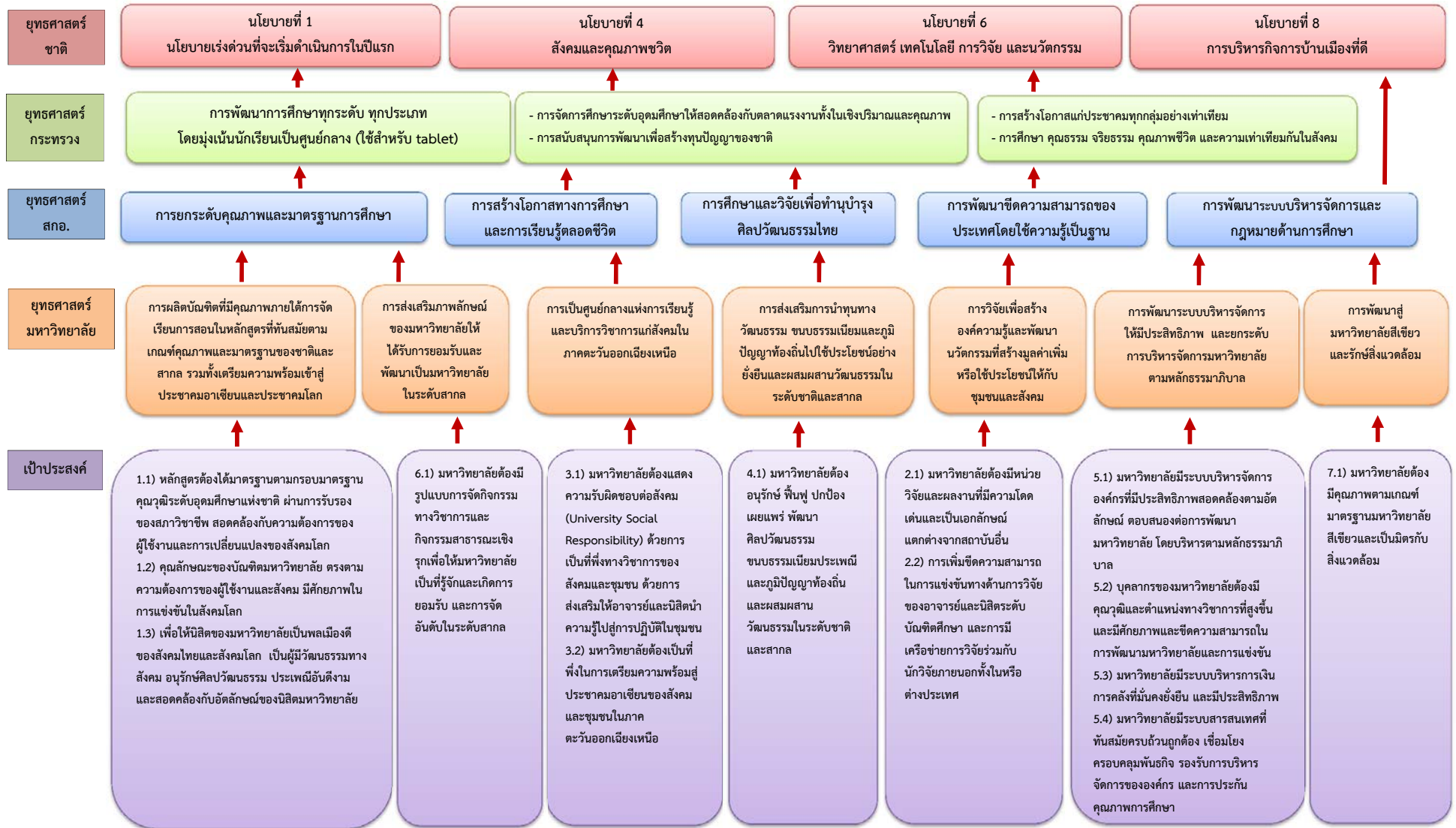
มหาวิทยาลัยได้ดำเนินงานตามกรอบแนวทางของกระทรวงศึกษาธิการ และ สกอ. โดยได้ปรับปรุงหลักสูตรที่ตอบสนองความต้องการของสังคม และเป็นไปตามมาตรฐานคุณวุฒิระดับอุดมศึกษา TQF การลงนามความร่วมมือกับการจัดการเรียนการสอนกับสถานศึกษาศึกษาระดับอาชีวศึกษา โครงการอบรมและพัฒนาศักยภาพครูผู้สอนกับ สพฐ. การจัดตั้งศูนย์ประสานงานการจัดการให้กับบัณฑิต การส่งเสริมและพัฒนานิสิตให้เป็นผู้ประกอบการ โครงการส่งเสริมอาชีพระหว่างเรียนให้กับนิสิต จัดทำฐานข้อมูลผู้ประกอบการ และมีการลงนามความร่วมมือกับหน่วยงานภาครัฐและภาคเอกชน ในด้านการจัดการเรียนการสอน การวิจัย การบริการวิชาการ และการทำนุบำรุงศิลปะและวัฒนธรรม การพัฒนาบุคลากรทางการศึกษา การบริหารจัดการมหาวิทยาลัยโดยการบริหารมหาวิทยาลัย ตามหลักธรรมาภิบาล ปรับโครงสร้างหน่วยงานภายในมหาวิทยาลัย สนับสนุนและส่งเสริมการวิจัย มีกองทุนสนับสนุนการพัฒนาอาจารย์ มีการจัดวางระบบการเงิน-การงบประมาณของมหาวิทยาลัย การปรับโครงสร้างหน่วยงานภายในมหาวิทยาลัย สนับสนุนและส่งเสริมการวิจัย มีกองทุนสนับสนุนการพัฒนาอาจารย์ มีการจัดวางระบบการเงิน-การงบประมาณของมหาวิทยาลัย

ทั้งนี้ โดยในสาระสำคัญของแผนปฏิบัติราชการประจำปีงบประมาณ พ.ศ. 2557 มหาวิทยาลัยมหาสารคามฉบับนี้ จัดทำขึ้นโดยพิจารณาจากนโยบายของสภามหาวิทยาลัย และเน้นการดำเนินงานตามนโยบายด้านการศึกษาาระดับอุดมศึกษา ตามนโยบายของรัฐบาลใหม่ที่กำหนด ยุทธศาสตร์ของกระทรวงศึกษาธิการ สกอ. และกรอบแผนอุดมศึกษาระยะยาว 15 ปี (ฉบับที่ 2) (พ.ศ.2551-2565) มาตรฐานการศึกษาของชาติ มาตรฐานการอุดมศึกษา มาตรฐานวิชาชีพที่เกี่ยวข้อง รวมถึงทิศทางการพัฒนาประเทศตามแผนพัฒนาเศรษฐกิจและสังคมแห่งชาติ โดยบูรณาการยุทธศาสตร์ ภารกิจ โครงการ กิจกรรมตามพันธกิจ นโยบาย และจุดเน้นและตามอัตลักษณ์ของมหาวิทยาลัยที่มีความสอดคล้องและสามารถสนับสนุนการบริหารประเทศให้บรรลุผลสัมฤทธิ์ตามเป้าหมายพร้อมกับความคาดหวังในการพัฒนาการศึกษาของท้องถิ่นและประเทศให้มีศักยภาพในการแข่งขันและสามารถเทียบเคียงกับประเทศต่างๆ ได้ โดยใช้กระบวนการมีส่วนร่วมของบุคลากรในสถาบัน ซึ่งแผนปฏิบัติราชการประจำปีงบประมาณ พ.ศ. 2557 เป็นแผนที่ครอบคลุมตามภารกิจของมหาวิทยาลัย คือ ด้านการเรียนการสอน การวิจัย การบริการทางวิชาการ และการทำนุบำรุงศิลปและวัฒนธรรม และได้มีการวิเคราะห์ความสอดคล้องของแผนกลยุทธ์มหาวิทยาลัยมหาสารคาม พ.ศ. 2556 - 2559 เพื่อจัดทำแผนปฏิบัติราชการประจำปีงบประมาณ พ.ศ. 2557 ของมหาวิทยาลัย ซึ่งประกอบด้วยยุทธศาสตร์ในการพัฒนามหาวิทยาลัย 7 ยุทธศาสตร์ ดังนี้

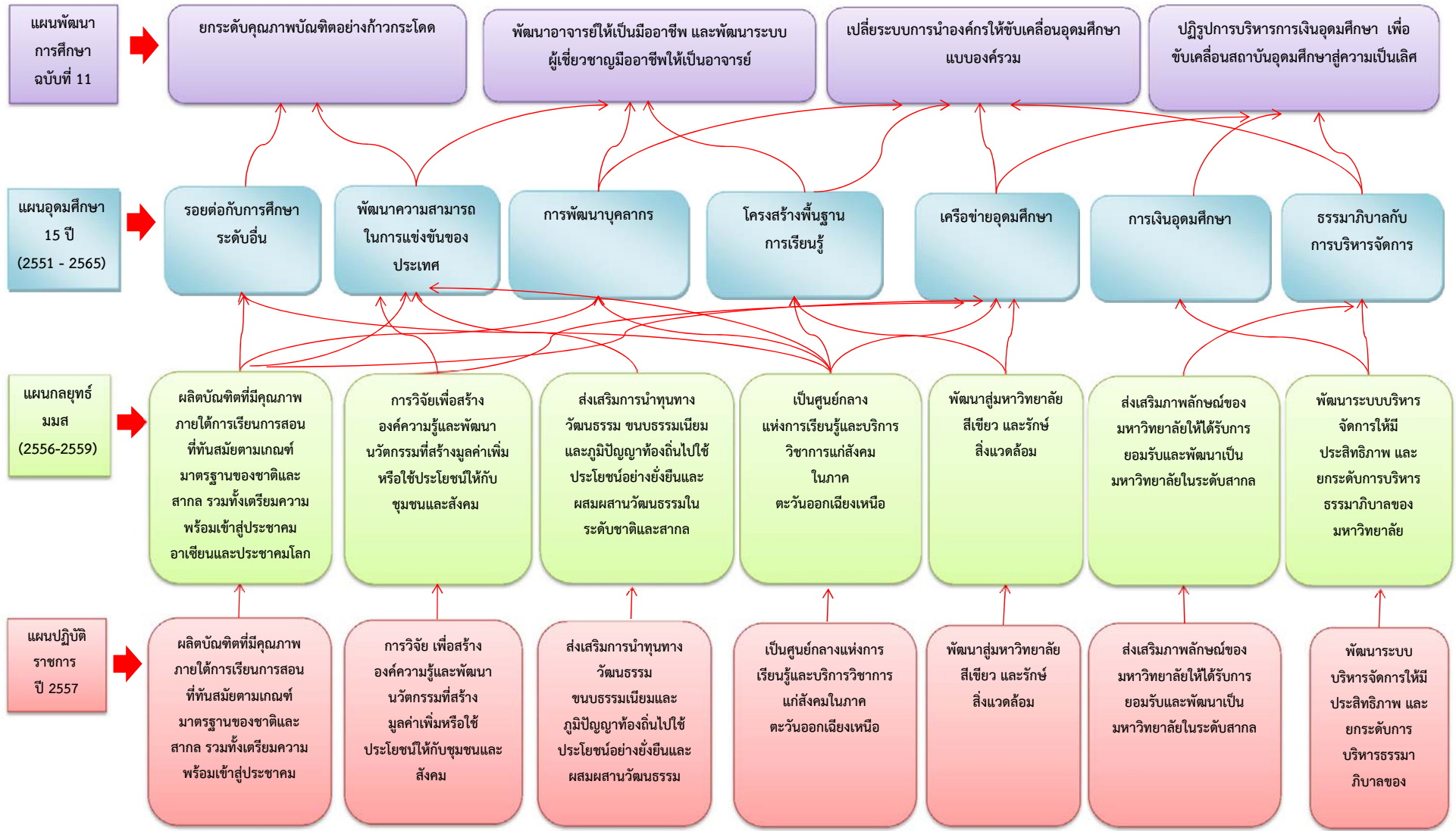
- 1) ยุทธศาสตร์การผลิตบัณฑิตที่มีคุณภาพภายใต้การจัดการเรียนการสอนในหลักสูตรที่ทันสมัยตามเกณฑ์คุณภาพและมาตรฐานของชาติและสากล รวมทั้งเตรียมความพร้อมเข้าสู่ประชาคมอาเซียนและประชาคมโลก
- 2) ยุทธศาสตร์การวิจัยเพื่อสร้างองค์ความรู้และพัฒนานวัตกรรมที่สร้างมูลค่าเพิ่มหรือใช้ประโยชน์ให้กับชุมชนและสังคม
- 3) ยุทธศาสตร์การเป็นศูนย์กลางแห่งการเรียนรู้และบริการวิชาการแก่สังคมในภาคตะวันออกเฉียงเหนือ
- 4) ยุทธศาสตร์การส่งเสริมการนำทุนทางวัฒนธรรม ขนบธรรมเนียมและภูมิปัญญาท้องถิ่นไปใช้ประโยชน์อย่างยั่งยืนและผสมผสานวัฒนธรรมในระดับชาติและสากล
- 5) ยุทธศาสตร์การพัฒนาระบบบริหารจัดการให้มีประสิทธิภาพ และยกระดับการบริหารจัดการมหาวิทยาลัยตามหลักธรรมาภิบาล
- 6) ยุทธศาสตร์การส่งเสริมภาพลักษณ์ของมหาวิทยาลัยให้ได้รับการยอมรับและพัฒนาเป็นมหาวิทยาลัยในระดับสากล
- 7) ยุทธศาสตร์การพัฒนาสู่มหาวิทยาลัยสีเขียว และรักษาสິงแวดล้อม

ยุทธศาสตร์การพัฒนา
มหาวิทยาลัยมหาสารคาม

แสดงความเชื่อมโยงยุทธศาสตร์ชาติ ยุทธศาสตร์กระทรวงศึกษาธิการ ยุทธศาสตร์สำนักงานคณะกรรมการการอุดมศึกษา และยุทธศาสตร์มหาวิทยาลัย

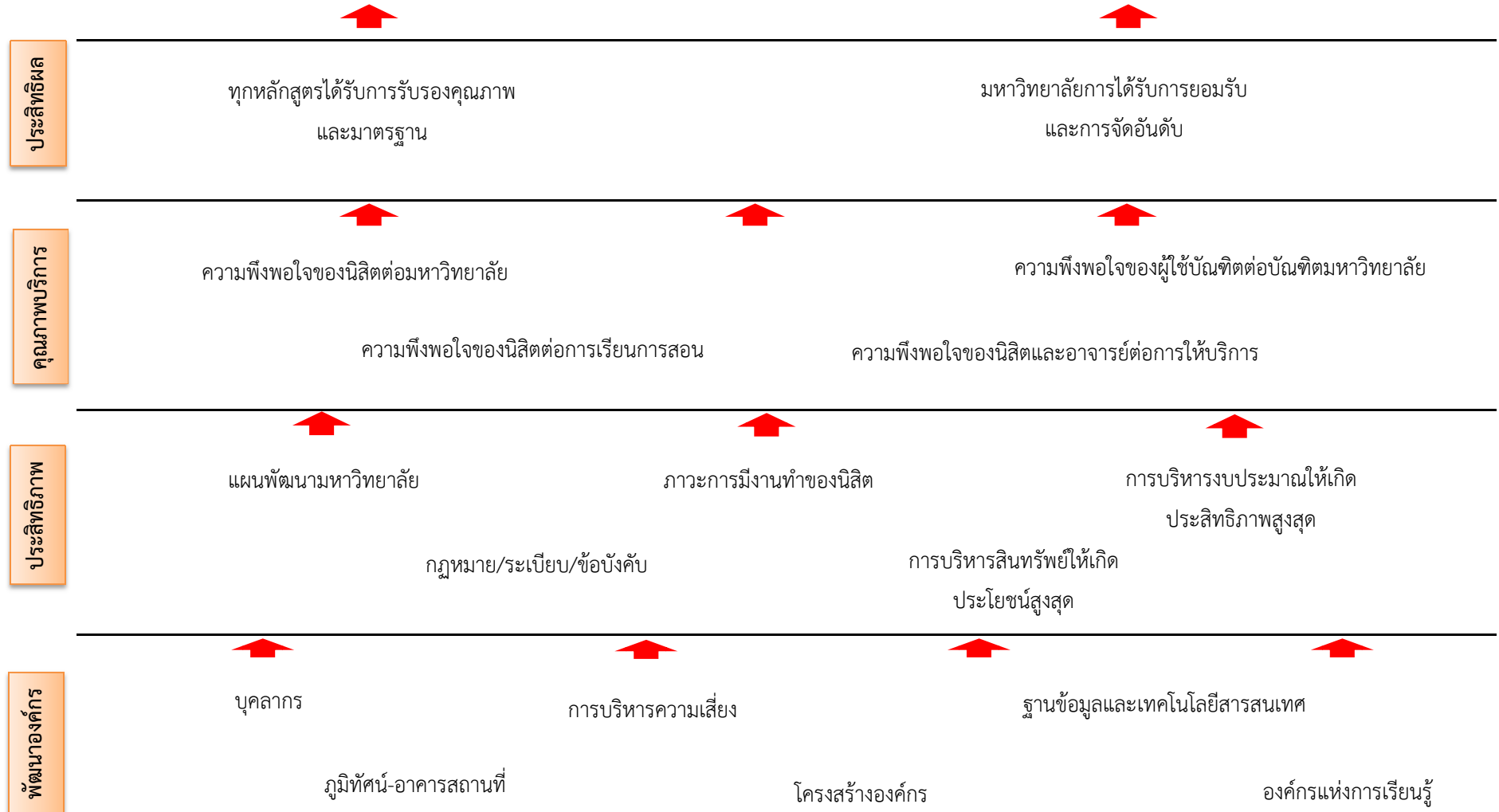


แสดงความเชื่อมโยงแผนอุดมศึกษาระยะยาว 15 ปี แผนพัฒนาการศึกษา 11 แผนกลยุทธ์ มมส และแผนปฏิบัติการประจำปีงบประมาณ 2557



Strategic map มหาวิทยาลัยมหาสารคาม

เป็นมหาวิทยาลัยที่ได้รับการจัดอันดับคุณภาพและมาตรฐานการศึกษา 1 ใน 10 ของประเทศ และได้รับการยอมรับเป็นมหาวิทยาลัยเพื่อชุมชน อันดับ 1 ของภาคตะวันออกเฉียงเหนือ



(ร่าง) แผนปฏิบัติการประจำปีงบประมาณ พ.ศ. 2557 มหาวิทยาลัยมหาสารคาม

ปรัชญา

ผู้มีปัญญาพึงเป็นอยู่เพื่อมหาชน

วิสัยทัศน์

มหาวิทยาลัยมหาสารคามเป็นมหาวิทยาลัยที่ได้รับการจัดอันดับคุณภาพและมาตรฐานการศึกษา 1 ใน 10 ของประเทศ และได้รับการยอมรับเป็นมหาวิทยาลัยเพื่อชุมชนอันดับ 1 ของภาคตะวันออกเฉียงเหนือ

คำอธิบายวิสัยทัศน์ :

- 1) มหาวิทยาลัยมหาสารคามเป็นมหาวิทยาลัยที่ได้รับการจัดอันดับ 1 ใน 10 ของประเทศ หมายถึง เป็นมหาวิทยาลัยที่ได้รับการจัดอันดับคุณภาพและมาตรฐานการศึกษา 10 มหาวิทยาลัยแรกของประเทศ จากการจัดอันดับของสถาบันหรือองค์กรที่ได้รับการยอมรับทั้งในระดับประเทศและระดับนานาชาติ
- 2) มหาวิทยาลัยมหาสารคามได้รับการยอมรับเป็นมหาวิทยาลัยเพื่อชุมชน อันดับ 1 ของภาคตะวันออกเฉียงเหนือ หมายถึง มหาวิทยาลัยมหาสารคามจะเป็นที่พึ่งของชุมชนและภาคส่วนต่างๆ ในภาคตะวันออกเฉียงเหนือ ด้วยการผลิตบัณฑิตที่มีอัตลักษณ์ในการช่วยเหลือสังคมและชุมชนผ่านกระบวนการบูรณาการการเรียนการสอน การวิจัย การให้บริการวิชาการ และการทำนุบำรุงศิลปวัฒนธรรมร่วมกับชุมชน เพื่อเสริมสร้างความเข้มแข็งของชุมชนในภาคตะวันออกเฉียงเหนือให้ยั่งยืน

พันธกิจ

- 1) จัดการศึกษาและวิชาชีพชั้นสูงโดยมุ่งเน้นพัฒนาคุณภาพการศึกษาการผลิตบัณฑิตที่มีคุณภาพตามมาตรฐานและมีคุณลักษณะที่พึงประสงค์
- 2) สร้างผลิตผลจากงานวิจัยที่เป็นองค์ความรู้ใหม่และมีคุณภาพในทุกสาขาวิชา เพื่อสนับสนุนการเรียนการสอน การบริการวิชาการ การทำนุบำรุงศิลปวัฒนธรรม และนำไปใช้ประโยชน์ตามความเหมาะสม
- 3) ให้บริการวิชาการแก่ชุมชนและสังคม เพื่อให้ชุมชนและสังคมสามารถพึ่งพาตนเองได้อย่างยั่งยืน
- 4) อนุรักษ์ ฟื้นฟู ปกป้อง เผยแพร่ และพัฒนาศิลปวัฒนธรรมและขนบธรรมเนียมประเพณีของอีสาน

ค่านิยมองค์กร

TAKASILA

T	=	Teamwork	(การทำงานเป็นทีม)
A	=	Advanced Technology	(การใช้เทคโนโลยีขั้นสูงในการจัดการเรียนการสอนและการบริหารจัดการ)
K	=	Knowledge and Local based	(การนำองค์ความรู้และภูมิปัญญาท้องถิ่นมาใช้ให้เกิดประโยชน์)
A	=	Accountability	(การได้รับการยอมรับ)
S	=	Student - centered	(การจัดการเรียนการสอนที่เน้นผู้เรียนเป็นสำคัญ)
I	=	Integrity	(การเป็นผู้มีความซื่อสัตย์ต่อหน้าที่ องค์กร และประเทศชาติ)
L	=	Learning organization	(การเป็นองค์กรแห่งการเรียนรู้)
A	=	Academic Networking	(การสร้างเครือข่ายความร่วมมือทางวิชาการ)

เป้าหมายหลักในช่วง 4 ปี (2557-2560) มหาวิทยาลัยมหาสารคาม

- ทุกหลักสูตรต้องบริหารจัดการให้เป็นไปตามกรอบมาตรฐานคุณวุฒิระดับอุดมศึกษาแห่งชาติ และผลักดันให้ได้รับการรับรองมาตรฐานคุณวุฒิระดับนานาชาติ
- ทุกหลักสูตร ทุกคณะ และมหาวิทยาลัยต้องได้รับการรับรองคุณภาพและมาตรฐานการประเมินประกันคุณภาพภายนอก รอบที่ 4
- ยกกระดับคณะวิชาหรือสาขาวิชาให้มีคุณภาพและมาตรฐาน และได้รับการรับรองในระดับสากล
- ต่อยอดคณะวิชาหรือสาขาวิชาที่มีศักยภาพให้เป็นคณะหรือสาขาวิชาชั้นนำของอาเซียนหรือระดับโลก
- ผู้สำเร็จการศึกษาต้องผ่านการสอบใบประกอบวิชาชีพหรือใบรับรองคุณวุฒิเฉพาะสาขาแห่งชาติ
- ผู้สำเร็จการศึกษาต้องผ่านการสอบวัดความรู้ด้านภาษาอังกฤษและเทคโนโลยีสารสนเทศ
- บัณฑิตที่สำเร็จการศึกษาต้องมีอัตราการได้งานทำของบัณฑิตเพิ่มขึ้น
- บัณฑิตมีคุณลักษณะตรงตามความต้องการของผู้ใช้บัณฑิต
- มหาวิทยาลัยมีผลงานวิจัยตีพิมพ์ในวารสารวิชาการระดับนานาชาติที่มาตรฐานและปรากฏในฐานข้อมูล Scopus/ISI เพิ่มมากขึ้น
- มหาวิทยาลัยมีผลงานวิจัยที่นำไปสู่การสร้างมูลค่าเพิ่มให้กับชุมชน สังคม และประเทศเพิ่มขึ้น
- มหาวิทยาลัยมีผลงานวิจัยที่ได้รับการจดทะเบียนทรัพย์สินทางปัญญาเพิ่มขึ้น
- ทุกหลักสูตรต้องมีการบูรณาการจัดการเรียนการสอน การวิจัย การบริการวิชาการ การทำนุบำรุงศิลปวัฒนธรรม ตามนโยบายหนึ่งหลักสูตรหนึ่งชุมชน
- ทุกหลักสูตรต้องอนุรักษ์ ฟื้นฟู ปกป้อง เผยแพร่ พัฒนาศิลปวัฒนธรรมขนบธรรมเนียมประเพณีและภูมิปัญญาท้องถิ่นตามนโยบายหนึ่งคณะหนึ่งศิลปวัฒนธรรม
- มหาวิทยาลัยมีอาจารย์ที่มีวุฒิปริญญาเอกเพิ่มขึ้น คิดเป็นร้อยละ 60 ของอาจารย์ทั้งหมดใน 4 ปีข้างหน้า
- มหาวิทยาลัยมีของอาจารย์ที่มีตำแหน่งทางวิชาการเพิ่มขึ้น คิดเป็นร้อยละ 50 ของอาจารย์ทั้งหมดใน 4 ปีข้างหน้า
- มหาวิทยาลัยมีความมั่นคงทางการเงินการคลังเพื่อรองรับการบริหารจัดการศึกษาและการจัดการองค์กร
- มหาวิทยาลัยได้รับการจัดอันดับมหาวิทยาลัยจากสถาบันนานาชาติมากกว่า 4 องค์กร
- มหาวิทยาลัยได้รับการจัดอันดับการเป็นมหาวิทยาลัยสีเขียว
- นิสิตและบุคลากรของมหาวิทยาลัยมีชีวิตความเป็นอยู่และสวัสดิการที่ดีขึ้น

ยุทธศาสตร์

เพื่อให้เป็นมหาวิทยาลัยตามปรัชญา วิสัยทัศน์ พันธกิจ ที่สอดคล้องกับแผนพัฒนาการศึกษาแห่งชาติ แผนพัฒนาอุดมศึกษาแห่งชาติ ฉบับที่ 2 มหาวิทยาลัยมหาสารคามจึงกำหนดประเด็นยุทธศาสตร์ ดังนี้

- 1) ยุทธศาสตร์การผลิตบัณฑิตที่มีคุณภาพภายใต้การจัดการเรียนการสอนในหลักสูตรที่ทันสมัยตามเกณฑ์คุณภาพและมาตรฐานของชาติและสากล รวมทั้งเตรียมความพร้อมเข้าสู่ประชาคมอาเซียนและประชาคมโลก
- 2) ยุทธศาสตร์การวิจัยเพื่อสร้างองค์ความรู้และพัฒนานวัตกรรมที่สร้างมูลค่าเพิ่มหรือใช้ประโยชน์ให้กับชุมชนและสังคม
- 3) ยุทธศาสตร์การเป็นศูนย์กลางแห่งการเรียนรู้และบริการวิชาการแก่สังคมในภาคตะวันออกเฉียงเหนือ
- 4) ยุทธศาสตร์การส่งเสริมการนำทุนทางวัฒนธรรม ขนบธรรมเนียมและภูมิปัญญาท้องถิ่นไปใช้ประโยชน์อย่างยั่งยืน และผสมผสานวัฒนธรรมในระดับชาติและสากล
- 5) ยุทธศาสตร์การพัฒนาระบบบริหารจัดการให้มีประสิทธิภาพ และยกระดับการบริหารจัดการมหาวิทยาลัยตามหลักธรรมาภิบาล
- 6) ยุทธศาสตร์การส่งเสริมภาพลักษณ์ของมหาวิทยาลัยให้ได้รับการยอมรับและพัฒนาเป็นมหาวิทยาลัยในระดับสากล
- 7) ยุทธศาสตร์การพัฒนาสู่มหาวิทยาลัยสีเขียว และรักษาสีสิ่งแวดล้อม

วิเคราะห์จุดแข็ง-จุดอ่อน มหาวิทยาลัยมหาสารคาม

จุดแข็ง (Strengths)	จุดอ่อน (Weakness)
ด้านการเรียนการสอน	
<p>-มหาวิทยาลัยมหาสารคามมีสาขาวิชาที่ได้รับการจัดอันดับจาก QS ในระดับสาขา Life Sciences, Engineering และ Technology</p> <p>-มหาวิทยาลัยยังได้รับความนิยมจากนักเรียนและผู้สนใจศึกษาต่อ โดยเฉพาะนักเรียนที่อยู่ในพื้นที่ภาคตะวันออกเฉียงเหนือ</p> <p>-มีหลักสูตรที่เปิดสอนหลากหลายสาขาวิชา</p> <p>-หลักสูตรที่เปิดสอนส่วนใหญ่ยังอยู่ในความต้องการของผู้เรียน</p> <p>-มีเกณฑ์การสำเร็จการศึกษาระดับบัณฑิตศึกษากำหนดให้บัณฑิตทุกคนต้องตีพิมพ์ผลงานวิทยานิพนธ์ทั้งในระดับชาติและนานาชาติ เพื่อประกอบการสำเร็จการศึกษา</p> <p>-มหาวิทยาลัยได้รับการรับรองคุณภาพและมาตรฐานจากการประเมินคุณภาพภายนอก รอบสาม (สมศ)</p>	<p>1.1) หลักสูตร</p> <p>-หลักสูตรที่เปิดสอนในปีการศึกษา 2555 มีการประเมินผลตามตัวบ่งชี้ผลการดำเนินการตามเกณฑ์มาตรฐานหลักสูตรระดับอุดมศึกษา และกรอบมาตรฐานคุณวุฒิระดับอุดมศึกษาแห่งชาติ ไม่ครบทุกหลักสูตร (2 คณะ) (ผลประเมินประจำปี ปีการศึกษา 2555 ตัวบ่งชี้ 2.1 ข้อ 3)</p> <p>-หลักสูตรที่เปิดสอนในปีการศึกษา 2555 มีการประเมินหลักสูตรตามกรอบเวลาที่กำหนดในเกณฑ์มาตรฐานหลักสูตรฯ ไม่ครบทุกหลักสูตร (2 คณะ) (ผลประเมินประจำปี ปีการศึกษา 2555 ตัวบ่งชี้ 2.1 ข้อ 4)</p> <p>-หลักสูตรที่เปิดสอนในปีการศึกษา 2555 มีการพัฒนาหลักสูตรตามผลการประเมินตามตัวบ่งชี้ผลการดำเนินการตามเกณฑ์มาตรฐานหลักสูตรระดับอุดมศึกษา และกรอบมาตรฐานคุณวุฒิระดับอุดมศึกษาแห่งชาติ ไม่ครบทุกหลักสูตร (3 คณะ) (ผลประเมินประจำปี ปีการศึกษา 2555 ตัวบ่งชี้ 2.1 ข้อ 5)</p> <p>-หลักสูตรที่เปิดสอนในปีการศึกษา 2555 มีบางหลักสูตรที่มีรายละเอียดของรายวิชา ไม่ครบทุกรายวิชา (3 คณะ) (ผลประเมินประจำปี ปีการศึกษา 2555 ตัวบ่งชี้ 2.6 ข้อ 2)</p> <p>-หลักสูตรที่เปิดสอนในปีการศึกษา 2555 มีการเชิญผู้มีประสบการณ์ทางวิชาการหรือวิชาชีพจากหน่วยงานหรือชุมชนภายนอกมาร่วมสอนไม่ครบทุกหลักสูตร (1 คณะ) (ผลประเมินประจำปี ปีการศึกษา 2555 ตัวบ่งชี้ 2.6 ข้อ 4)</p> <p>-หลักสูตรที่เปิดสอนในปีการศึกษา 2555 มีรายวิชาที่เปิดสอนในปีการศึกษา 2555 มีผลการประเมินความพึงพอใจของผู้เรียน ต่ำกว่า 3.51 คะแนน (3 คณะ) (ผลประเมินประจำปี ปีการศึกษา 2555 ตัวบ่งชี้ 2.6 ข้อ 6)</p> <p>-หลักสูตรที่เปิดสอนในปีการศึกษา 2555 มีรายวิชาที่เปิดสอนในปีการศึกษา 2555 ไม่มีการนำผลการประเมินรายวิชาไปปรับปรุงการเรียนการสอน (4 คณะ) (ผลประเมินประจำปี ปีการศึกษา 2555 ตัวบ่งชี้ 2.6 ข้อ 6)</p> <p>-หลักสูตรที่เปิดสอนในปีการศึกษา 2555 มีการปรับปรุงหลักสูตรตามผลการสำรวจคุณลักษณะของบัณฑิตที่พึงประสงค์ไม่ครบทุกหลักสูตร (3 คณะ) (ผลประเมินประจำปี ปีการศึกษา 2555 ตัวบ่งชี้ 2.7 ข้อ 2)</p>

จุดแข็ง (Strengths)	จุดอ่อน (Weakness)
	<p>-มหาวิทยาลัยมีผลการประเมินประกันคุณภาพปีการศึกษา 2555 ในภาพรวมขององค์ประกอบที่ 2 การผลิตบัณฑิต ต่ำกว่าทุกองค์ประกอบ โดยมีคะแนนที่ได้ 3.93 ทั้งนี้ โดยองค์ประกอบอื่นๆ มีคะแนนไม่ต่ำกว่า 4.00 คะแนน</p> <p>-หลักสูตรนานาชาติของมหาวิทยาลัยมีจำนวนน้อย (มีเพียง 7 หลักสูตร ร้อยละ 3.91 ของหลักสูตรที่มหาวิทยาลัยเปิดสอนทั้งหมด ปีการศึกษา 2555)</p> <p>-การผลิตบัณฑิตของหลักสูตรยังไม่ตรงกับความต้องการของตลาดงานหรือผู้ใช้บัณฑิต และยังไม่รองรับการผลิตบัณฑิตสู่ตลาดแรงงานในระดับอาเซียน</p> <p>-หลักสูตรส่วนใหญ่ยังขาดการเชื่อมโยงกับการปฏิบัติในภาคประกอบการ</p> <p>-การจัดการเรียนการสอนที่เน้นผู้เรียนเป็นสำคัญยังไม่ครบทุกหลักสูตร</p> <p>-กลุ่มวิชาชีพศึกษาทั่วไปยังไม่สามารถตอบการใช้ชีวิตจริงได้</p> <p>1.2) ผู้เรียน</p> <p>-นักเรียนส่วนใหญ่ที่เข้ามา มมส ไม่ใช่ นักเรียนเกรด A (คุณภาพ Input ที่ส่งเข้ามา)</p> <p>-บัณฑิตเมื่อเข้าทำงานไม่สามารถเขียนรายงาน และนำเสนอได้ และยังขาดทักษะการแสวงหาความรู้ใหม่ๆ, ขาดความใส่ใจในการทำงาน , ขาดภาวะผู้นำ , ขาดทักษะในการใช้ภาษาต่างประเทศ , ขาดมนุษยสัมพันธ์, ขาดระเบียบวินัยในการทำงาน , ขาดสัมมาคารวะ และขาดการควบคุมอารมณ์ (ผลสำรวจความพึงพอใจโดยสำนักงานสถิติแห่งชาติ)</p> <p>-บัณฑิตของมหาวิทยาลัยส่วนใหญ่ขาดทักษะภาษาอังกฤษ และภาษาเพื่อนบ้าน (ผลสำรวจความพึงพอใจโดยสำนักงานสถิติแห่งชาติ)</p> <p>-ทักษะวิชาชีพของบัณฑิตของมหาวิทยาลัยยังไม่ตอบสนองต่อความต้องการของผู้ใช้บัณฑิตหรือผู้ประกอบการ</p> <p>-ความสามารถทางด้าน IT ยังมีน้อย</p> <p>-จำนวนนิสิตต่างชาติมีจำนวนน้อย</p> <p>-บัณฑิตมีภาวะการได้งานทำต่ำ และส่วนใหญ่ได้งานทำไม่ตรงกับสาขาที่สำเร็จการศึกษา</p>

จุดแข็ง (Strengths)	จุดอ่อน (Weakness)
	<p>1.3) อาจารย์</p> <ul style="list-style-type: none"> -มหาวิทยาลัยขาดแคลนอาจารย์ทั้งในด้านปริมาณและคุณภาพ (นิสิต 41.64 คน ต่ออาจารย์ 1 คน) -อาจารย์ส่วนใหญ่ของมหาวิทยาลัยยังไม่จบ ป.เอก -อาจารย์มีส่วนในการเขียนหนังสือ/ตำราและเอกสารประกอบการสอน อยู่ในอัตราส่วนต่ำ -อาจารย์มีภาระงานมาก -คณาจารย์ขาดประสบการณ์จริงในภาคประกอบการของรัฐและเอกชนในสาขาวิชาที่สอน -ทักษะทางภาษาอังกฤษของอาจารย์ -ระบบการดูแลให้คำปรึกษานิสิตยังไม่ดีเพียงพอ
ด้านการวิจัย	
<ul style="list-style-type: none"> -มหาวิทยาลัยมีนโยบายการสนับสนุนและส่งเสริมการวิจัยและการตีพิมพ์เผยแพร่ฯ ผลงานวิจัยของอาจารย์และนิสิตอย่างจริงจัง -มหาวิทยาลัยมีนโยบายการจัดสรรทุนเพื่อสนับสนุนการทำวิจัยและการตีพิมพ์เผยแพร่ของอาจารย์และนิสิต -มหาวิทยาลัยมีเครือข่ายความร่วมมือและการดำเนินกิจกรรมด้านการวิจัยกับสถาบัน/องค์กรในประเทศ -มหาวิทยาลัยมีวารสารระดับนานาชาติ ที่ได้รับการยอมรับ จาก สกอ. และ สกว. -มหาวิทยาลัยมีการจัดประชุมวิชาการเพื่อนำเสนอผลงานวิจัยฯ ทั้งในส่วนของมหาวิทยาลัย และในส่วนของคณะ -มหาวิทยาลัยมีผลงานวิจัยเพื่อพัฒนาสังคมและชุมชนที่สอดคล้องกับอัตลักษณ์ และเอกลักษณ์ และปรัชญาของมหาวิทยาลัย 	<ul style="list-style-type: none"> -มหาวิทยาลัยมีเครือข่ายความร่วมมือและการดำเนินกิจกรรมด้านการวิจัยกับสถาบัน/องค์กรในต่างประเทศ น้อย -ผลงานวิจัยของอาจารย์มหาวิทยาลัย ส่วนใหญ่เป็นของอาจารย์กลุ่มเดิมๆ ทุกปี ซึ่งมีสัดส่วนเพียง 1 ใน 4 ของอาจารย์ทั้งหมด -ผลงานตีพิมพ์เผยแพร่ในระดับชาติและระดับนานาชาติ ส่วนใหญ่เป็นผลงานวิจัยของอาจารย์กลุ่มเดิมๆ ทุกปี คิดเป็นประมาณ 15% ของอาจารย์ทั้งหมด -การบูรณาการงานวิจัยหรืองานสร้างสรรค์ที่นำไปสู่การสร้างองค์ความรู้หรือนวัตกรรมใหม่ๆ ยังอยู่ในสัดส่วนที่ต่ำ -ผู้รับทุนวิจัยไม่สามารถทำวิจัยเสร็จภายในระยะเวลาที่กำหนด และส่วนใหญ่มีอัตราการค้างส่งงานวิจัยหลังสิ้นสุดปีงบประมาณ อยู่ในสัดส่วนที่สูง -ผลงานตีพิมพ์ฯ เผยแพร่บทความของอาจารย์ ในวารสารวิชาการระดับนานาชาติที่มีชื่อปรากฏในฐานข้อมูลสากล ISI หรือ Scopus อยู่ในเกณฑ์ต่ำ (ร้อยละ 20.82) -บทความที่มหาวิทยาลัยได้รับการตีพิมพ์หรือเผยแพร่ในระดับนานาชาติ ในฐานข้อมูล Scopus ส่วนใหญ่เป็นของอาจารย์กลุ่มสาขาด้านวิทยาศาสตร์ และเป็นของอาจารย์ท่านเดิมๆ

จุดแข็ง (Strengths)	จุดอ่อน (Weakness)
	<ul style="list-style-type: none"> -บทความวิจัยของมหาวิทยาลัยที่ได้รับการอ้างอิง (Citation) มีจำนวนน้อย -อัตราส่วนการอ้างอิงผลงานวิชาการต่ออาจารย์และจำนวนนิสิตนานาชาติอยู่ในเกณฑ์ต่ำ (QS) -ผลงานวิจัยของมหาวิทยาลัยยังไม่เป็นที่รู้จักของผู้ทรงคุณวุฒิ (peers) ตามวารสารนำเสนอผลงานวิจัยต่างๆ ทั่วโลก (Times Higher Education) -อาจารย์ของมหาวิทยาลัยที่สามารถตีพิมพ์บทความระดับนานาชาติ ได้ 7 บทความ ต่ออาจารย์ 1 ท่าน ยังมีน้อย (Stars rating) -สัดส่วนของบทความวิจัยที่มีผู้แต่งร่วมเป็นชาวต่างชาติ อย่างน้อย 1 คน ต่อ 1 บทความ ยังมีน้อย (Times Higher Education) -มหาวิทยาลัยยังไม่สามารถมีความร่วมมือทางด้านการวิจัยกับมหาวิทยาลัย 25 แห่ง ที่ติดอันดับ Top 500 ของ QS ที่มีการจัดอันดับในรอบ 3 ปีที่ผ่านมา (Stars rating) -คุณภาพงานวิจัยของมหาวิทยาลัยที่สามารถนำไปใช้ให้เกิดประโยชน์กับองค์กร/บริษัทภายนอกได้ ยังมีน้อย (Times Higher Education) -มหาวิทยาลัยมีผลงานการจดสิทธิบัตรระดับชาติหรือนานาชาติ เพียง 20 ผลงาน ซึ่งน้อยกว่า 50 สิทธิบัตร (Stars rating) -ครุภัณฑ์และเครื่องมือสำหรับการวิจัยทางด้านวิทยาศาสตร์มีไม่เพียงพอ ส่วนหนึ่งเก่าและชำรุด
ด้านการบริการวิชาการสู่ชุมชน	
<ul style="list-style-type: none"> -นโยบายหนึ่งจังหวัดหนึ่งมหาวิทยาลัยเป็นนโยบายของรัฐที่ส่งเสริมและเปิดโอกาสให้มหาวิทยาลัยได้ใช้ศักยภาพของมหาวิทยาลัยเข้าไปทำงานเพื่อช่วยเหลือชุมชนและสังคม -มหาวิทยาลัยมีการกำหนดนโยบายที่ชัดเจนในการให้บริการแก่สังคมและชุมชน เพื่อเสริมสร้างความเข้มแข็ง และการบรรลุวิสัยทัศน์ในการเป็นมหาวิทยาลัยเพื่อชุมชน โดยกำหนดกลยุทธ์การดำเนินงานภายใต้ โครงการ “หนึ่งหลักสูตรหนึ่งชุมชน” และมีการบูรณาการเข้ากับการจัดการเรียนการสอน และการวิจัย รวมทั้งมีการต่อยอดโครงการให้มีความต่อเนื่องมาโดยตลอด 	<ul style="list-style-type: none"> -คุณภาพของโครงการบริการวิชาการส่วนใหญ่ยังไม่ตอบสนองความต้องการหรือการนำไปใช้ประโยชน์เพื่อการพัฒนาอย่างยั่งยืนของชุมชน สังคม และประเทศ และไม่มีความต่อเนื่องในการดำเนินงาน -การบูรณาการกิจกรรมการบริการวิชาการกับการเรียนการสอนและการวิจัย ยังไม่ครอบคลุมทุกหลักสูตร -งบประมาณที่ใช้ในการสนับสนุนการดำเนินงานเกี่ยวกับการให้บริการวิชาการมีจำกัด -บางชุมชนไม่มีส่วนร่วมในการดำเนินโครงการอย่างจริงจัง

จุดแข็ง (Strengths)	จุดอ่อน (Weakness)
<p>-มหาวิทยาลัยมีการดำเนินงานบริการวิชาการสู่สังคมที่สอดคล้องกับเอกลักษณ์และอัตลักษณ์ของสถาบันและได้รับการยอมรับเป็นมหาวิทยาลัยเพื่อชุมชนอันดับหนึ่งของภาคตะวันออกเฉียงเหนือ และได้รับผลประเมินจาก QS Star Rating ระดับ 5 ดาว</p>	
ด้านการทำนุบำรุงศิลปะและวัฒนธรรม	
<p>-มหาวิทยาลัยมีหน่วยงานและหลักสูตรด้านวัฒนธรรมศาสตร์ ที่สามารถเป็นองค์กรหลักในการขับเคลื่อนภารกิจด้านการทำนุบำรุงศิลปะและวัฒนธรรมร่วมกับคณะและหน่วยงานทั้งภายในและภายนอกมหาวิทยาลัย</p> <p>-มหาวิทยาลัยมีการส่งเสริมการทำวิจัยเพื่อการต่อยอดภูมิปัญญาท้องถิ่นในระดับระดับชาติ และระดับนานาชาติ อย่างต่อเนื่อง</p> <p>-มหาวิทยาลัยมีบุคลากรที่มีศักยภาพและมีความเชี่ยวชาญในการพัฒนาและสร้างองค์ความรู้ด้านศิลปะและวัฒนธรรม</p> <p>-มหาวิทยาลัยอยู่ใกล้แหล่งศิลปวัฒนธรรม และภูมิปัญญาท้องถิ่น</p> <p>-อาจารย์ บุคลากร และนิสิตของมหาวิทยาลัยให้ความร่วมมือกันในการดูแลส่งเสริมและสนับสนุนด้านศิลปะและวัฒนธรรม โดยการเข้าร่วมกิจกรรมเป็นอย่างดี</p>	<p>-โครงการ/กิจกรรมที่ดำเนินงานที่ผ่านมาส่วนใหญ่เป็นกิจกรรมพื้นฐานทั่วไป เช่น ลอยกระทง สงกรานต์ ปีใหม่ เวียนเทียน แห่เทียน ทำบุญใส่บาตร และร่วมงานรัฐพิธีกับจังหวัด เป็นต้น ซึ่งโครงการที่เป็นการส่งเสริมด้านศิลปวัฒนธรรมที่แสดงถึงความยั่งยืนของศิลปวัฒนธรรม ยังมีน้อย</p> <p>-งานวิจัยด้านศิลปะและวัฒนธรรมหรือภูมิปัญญาท้องถิ่นที่นำไปสร้างนวัตกรรมและสร้างมูลค่าเพิ่มให้กับชุมชน ท้องถิ่น และประเทศ ยังมีน้อย</p> <p>-การบูรณาการงานด้านศิลปะและวัฒนธรรม กับการเรียนการสอน และการวิจัยยังไม่ครอบคลุมทุกหลักสูตร</p>
ด้านการบริหารจัดการ	
1) โครงสร้างองค์กรและการบริหาร	
<p>-มหาวิทยาลัยมีกรรมการสภามหาวิทยาลัยผู้ทรงคุณวุฒิภายนอก ที่มีความรู้ ความสามารถ เสียสละ และมีความมุ่งมั่นเพื่อเข้ามาช่วยพัฒนามหาวิทยาลัย</p> <p>-ผู้บริหารมหาวิทยาลัยมีการกำหนดทิศทางการกำกับติดตามการดำเนินงานตามแผนบริหารฯ และเปิดโอกาสให้บุคลากรมีส่วนร่วมในการแสดงความคิดเห็นได้หลากหลายวิธี</p>	<p>-โครงสร้างองค์กร และกฎ-ระเบียบ-ข้อบังคับบางส่วน ยังไม่เอื้อต่อการบริหารจัดการและการพัฒนามหาวิทยาลัย</p> <p>-โครงสร้างการบริหารหน่วยงานภายในมหาวิทยาลัยบางหน่วยงาน ไม่เอื้อต่อการบริหารจัดการและการพัฒนาหน่วยงาน</p>

จุดแข็ง (Strengths)	จุดอ่อน (Weakness)
<p>-สภามหาวิทยาลัยมีการมอบ/กระจายอำนาจหน้าที่ให้กับคณะกรรมการหรือคณะทำงานชุดย่อย เพื่อทำหน้าที่กำกับติดตามการดำเนินงาน การพิจารณาและกลั่นกรองข้อมูลและนำเสนอ/รายงานต่อสภาฯ</p> <p>-มหาวิทยาลัยมีความสามารถในการพัฒนามหาวิทยาลัยจนเป็นมหาวิทยาลัยแบบสหวิทยาการ (Comprehensive University)</p>	
2) บุคลากร	
<p>-บุคลากรสายวิชาการของมหาวิทยาลัย ส่วนใหญ่อายุยังน้อย ยังมีโอกาสพัฒนาด้านวิชาการและตำแหน่งทางวิชาการอีกมาก</p> <p>-บุคลากรส่วนใหญ่ของมหาวิทยาลัยเป็นคนที่ภาคตะวันออกเฉียงเหนือ</p> <p>-มหาวิทยาลัยมีการวิเคราะห์ประมาณการค่าใช้จ่ายเกี่ยวกับงบบุคลากร ระยะ 30 ปี</p> <p>-มหาวิทยาลัยมีการสนับสนุนงบประมาณและทุนในการศึกษาต่อ การเข้าสู่ตำแหน่งทางวิชาการ และการสร้างผลงานด้านต่างๆ ให้กับมหาวิทยาลัย</p>	<p>-ระบบโครงสร้างการบริหารบุคคลของมหาวิทยาลัย ซึ่งมีทั้งข้าราชการ และพนักงาน ทำให้เป็นปัญหาและอุปสรรคต่อการพัฒนามหาวิทยาลัย</p> <p>-บุคลากรมหาวิทยาลัยโดยส่วนใหญ่เป็นบุคลากรที่มีอายุเฉลี่ยน้อย ทำให้ขาดประสบการณ์ในการทำงาน</p> <p>-ผู้บริหารมหาวิทยาลัยส่วนใหญ่เป็นคนรุ่นใหม่ ที่มีระยะเวลาในการบริหารมหาวิทยาลัยไม่ถึง 15 ปี</p> <p>-ระบบการประเมินบุคคลยังไม่มีความเป็นมาตรฐานเดียวกัน ซึ่งทำให้การเทียบเคียงศักยภาพและความโดดเด่นของแต่ละบุคคลทำได้ยาก อีกทั้ง การเชื่อมโยงผลงานระดับองค์กรกับผลประเมินรายบุคคล ยังไม่สามารถดำเนินการได้ครอบคลุม 100%</p> <p>-ศักยภาพ ขีดความสามารถและความเชี่ยวชาญแบบมืออาชีพตามสายงานและวิชาชีพของบุคลากรสายสนับสนุน ยังไม่ตอบสนองต่อการพัฒนาและการแข่งขัน</p> <p>-มหาวิทยาลัยมีสัดส่วนบุคลากรที่เป็นพนักงานสูงกว่าข้าราชการ และส่วนหนึ่งจ้างด้วยงบประมาณเงินรายได้</p> <p>-สัดส่วนอาจารย์ที่มีวุฒิปริญญาเอก มีเพียงร้อยละ 46.42 และมีหลายคณะที่มีสัดส่วนอาจารย์วุฒิปริญญาเอก ซึ่งต่ำกว่าเกณฑ์มาตรฐาน (ร้อยละ 30 สำหรับมหาวิทยาลัย กลุ่ม ข)</p> <p>-สัดส่วนอาจารย์ที่มีตำแหน่งทางวิชาการ มีเพียงร้อยละ 20.84 ซึ่งต่ำกว่าเกณฑ์มาตรฐาน (เกณฑ์มาตรฐาน ร้อยละ 60 สำหรับมหาวิทยาลัยกลุ่ม ข)</p>

จุดแข็ง (Strengths)	จุดอ่อน (Weakness)
	<ul style="list-style-type: none"> - ศักยภาพอาจารย์ของมหาวิทยาลัยที่สามารถสอนเป็นนานาชาติได้มีจำนวนน้อย - ศักยภาพและขีดความสามารถของบุคลากรสายสนับสนุนในการใช้ภาษาอังกฤษหรือภาษาต่างประเทศ (ยกเว้นภาษาลาว) ยังไม่สามารถรองรับการเข้าสู่อาเซียน และก้าวเข้าสู่ความเป็นสากล - มหาวิทยาลัยยังขาดแผนการทดแทนบุคลากรที่เกษียณอายุราชการที่มีความสำคัญและจำเป็น
3) การเงินและงบประมาณ	
<ul style="list-style-type: none"> - มหาวิทยาลัยมีแผนในการจัดหาและการเพิ่มรายได้จากทรัพย์สินที่มีอยู่ - มหาวิทยาลัยมีระบบการตรวจสอบและการรายงานสถานะทางการเงินอย่างสม่ำเสมอ - มหาวิทยาลัยมีระบบสารสนเทศที่ช่วยในการบริหารจัดการทางการเงิน 	<ul style="list-style-type: none"> - การเบิกจ่ายงบประมาณรายจ่ายลงทุนของมหาวิทยาลัยไม่เป็นไปตามแผนการเบิกจ่ายที่สำนักงบประมาณกำหนด - มหาวิทยาลัยมีบุคลากรที่จ้างด้วยงบประมาณเงินรายได้จำนวนมาก ซึ่งส่งผลกระทบต่อการบริหารงบประมาณ กับภารกิจอื่นๆ - ระเบียบข้อบังคับการเบิกจ่ายเงินรายได้ของมหาวิทยาลัยบางส่วน ไม่ทันสมัยไม่เอื้อต่อการบริหารจัดการ และการจัดกิจกรรม/โครงการ - มหาวิทยาลัยยังขาดระบบเตือนภัยทางการเงินที่รวดเร็วและแม่นยำ
4) ระบบเทคโนโลยีสารสนเทศ	
<ul style="list-style-type: none"> - มีระบบสารสนเทศเพื่อใช้ในการบริหารและการตัดสินใจหลายด้านทั้งระบบการเงิน การเรียนการสอน การวิจัย และการบริหารจัดการ และมีการประเมินและปรับปรุงระบบฯ อย่างต่อเนื่อง - มหาวิทยาลัยมีศักยภาพในการรองรับการเปลี่ยนแปลงความก้าวหน้าของเทคโนโลยีสารสนเทศ 	<ul style="list-style-type: none"> - ระบบฐานข้อมูลสารสนเทศของมหาวิทยาลัยยังไม่สามารถเชื่อมโยงการใช้งานกันได้ - ข้อมูลสารสนเทศหลายส่วน ยังไม่เป็นปัจจุบันและยังไม่ถูกต้อง

จุดแข็ง (Strengths)	จุดอ่อน (Weakness)
ด้านการพัฒนาสถาบันสู่สากล	
<p>1. มหาวิทยาลัยมีระบบกลไกการบริหารที่จะพัฒนามหาวิทยาลัยไปสู่ความเป็นสากล จากการเข้าร่วมการจัดอันดับ (Rating) จาก 10 สำนักในระดับนานาชาติ จนได้รับการจัดอันดับจากแหล่งจัดอันดับในระดับสากล ในภาพรวมของมหาวิทยาลัย ดังนี้</p> <p>1.1) มหาวิทยาลัยได้รับการจัดอันดับจาก SCImago Institutions Ranking (SIR) ตั้งแต่ปี 2010 (2553) โดยในปี 2012 มหาวิทยาลัยติดอันดับที่ 11 ของมหาวิทยาลัยในประเทศไทย และติดอันดับที่ 2,863 ของมหาวิทยาลัยทั่วโลก</p> <p>1.2) มหาวิทยาลัยได้รับการจัดอันดับจาก QS World University Ranking โดยปี 2012 มหาวิทยาลัยได้รับการจัดอันดับที่ 13+ ของมหาวิทยาลัยในประเทศไทย และติดอันดับ 301+ ในภูมิภาคเอเชีย และติดอันดับระหว่าง 710-730 ของมหาวิทยาลัยทั่วโลก</p> <p>1.3) มหาวิทยาลัยได้รับการจัดอันดับจาก QS Star Ratings โดยในปี 2012 มหาวิทยาลัยได้รับการจัดอันดับมหาวิทยาลัยในระดับ 3 ดาว</p> <p>1.4) มหาวิทยาลัยได้รับการจัดอันดับจาก Webometrics Ranking of World Universities โดย ณ เดือนกรกฎาคม 2012 ได้รับการจัดอันดับที่ 15 ของมหาวิทยาลัยในประเทศไทย เป็นอันดับที่ 36 ของเอเชียตะวันออกเฉียงใต้ เป็นอันดับที่ 226 ของเอเชีย และเป็นอันดับที่ 1,026 ของมหาวิทยาลัยทั่วโลก</p> <p>1.5) มหาวิทยาลัยได้รับการจัดอันดับจาก Green University Rankings โดย University of Indonesia หรือ UI โดยปี 2012 ติดอันดับที่ 5 ของมหาวิทยาลัยในประเทศไทย และอยู่ในอันดับที่ 71 ของมหาวิทยาลัยทั่วโลก</p> <p>1.6) มหาวิทยาลัยได้รับการจัดอันดับจาก 4 International Colleges & Universities โดยมหาวิทยาลัยมหาสารคามติดอันดับที่ 18 ของมหาวิทยาลัยในประเทศไทย และอันดับที่ 2,686 ของมหาวิทยาลัยทั่วโลก (สำรวจ ณ 6 กุมภาพันธ์ 2556)</p>	<p>-ต้องใช้งบประมาณสูง และใช้ระยะเวลานานในการเห็นผลงาน</p> <p>-ศักยภาพด้านภาษาอังกฤษและภาษาต่างประเทศ (ยกเว้นภาษาลาว) ของบุคลากรและนิสิตส่วนใหญ่ ยังเป็นปัญหาและอุปสรรคต่อการพัฒนา</p> <p>-หน่วยงานบางส่วนยังขาดความตระหนักและความตื่นตัวในการเข้าสู่อาเซียน และการพัฒนาองค์กรเข้าสู่ความเป็นสากล</p>

จุดแข็ง (Strengths)	จุดอ่อน (Weakness)
ด้านการพัฒนามหาวิทยาลัยสีเขียว	
<p>-มหาวิทยาลัยได้รับการจัดอันดับจาก Green University Rankings โดย University of Indonesia หรือ UI โดยปี 2012 ติดอันดับที่ 5 ของมหาวิทยาลัยในประเทศไทย และอยู่ในอันดับที่ 71 ของมหาวิทยาลัยทั่วโลก</p> <p>-บุคลากรและนิสิตของมหาวิทยาลัยมีความพึงพอใจต่อการปรับปรุงภูมิทัศน์ของมหาวิทยาลัยในระดับดี</p> <p>-มหาวิทยาลัยมีเว็บไซต์ที่จัดทำขึ้นโดยเฉพาะเพื่อส่งเสริมและประชาสัมพันธ์กิจกรรมเกี่ยวกับสิ่งแวดล้อมและความยั่งยืน ที่สามารถใช้ได้จริงและ update ข้อมูลกิจกรรมต่างๆ ตลอดเวลา) (Green metric)</p> <p>-มหาวิทยาลัยมีการส่งเสริมและสนับสนุนการจัดกิจกรรมหรือโครงการต่างๆ ที่เกี่ยวกับสิ่งแวดล้อมและความยั่งยืน (Green metric)</p> <p>-มหาวิทยาลัยมีการจัดสรรงบประมาณเพื่อดูแลเรื่องสิ่งแวดล้อมและความยั่งยืน (Green metric)</p>	<p>-การพัฒนาและการดำเนินงานภารกิจด้านนี้ต้องใช้ทรัพยากรและงบประมาณจำนวนมาก ซึ่งมหาวิทยาลัยมีงบประมาณจำกัด อีกทั้งการพัฒนาต้องใช้ระยะเวลานานกว่าจะเห็นผลการเปลี่ยนแปลง</p> <p>-การจัดการและการควบคุมการจราจร/การใช้ยานพาหนะภายในมหาวิทยาลัย ดำเนินการได้ยากเนื่องจากเป็นพื้นที่ที่มีถนนสาธารณะเข้ามาผ่านในพื้นที่ (Green metric)</p> <p>-ระบบความปลอดภัยในชีวิตและทรัพย์สิน บุหรี่ และยาเสพติด (Green metric) ยังมีการควบคุมและป้องกันที่ยังไม่ดีพอ</p> <p>-การตระหนักและเห็นความสำคัญของสิ่งแวดล้อมของนิสิตและบุคลากรยังไม่ทั่วถึง</p> <p>-การดำเนินงานตามนโยบายการจัดการขยะและสิ่งปฏิกูลยังไม่เป็นรูปธรรมเท่าที่ควร (Green metric)</p> <p>-มหาวิทยาลัยยังขาดการนำเครื่องมือและอุปกรณ์มาใช้เพื่อส่งเสริมการประหยัดพลังงานและรักษาสิ่งแวดล้อม (Green metric) เท่าที่ควร</p> <p>-มหาวิทยาลัยยังไม่มีระบบการตรวจสอบคุณภาพและความสะอาดของอาหารที่จัดจำหน่ายให้นิสิตและบุคลากร</p>

โอกาส (Opportunities)	ภาวะคุกคาม (Threats)
<p>-นโยบายการจัดการศึกษาของประเทศ มีนโยบายสนับสนุนและส่งเสริมการจัดการศึกษาระดับอุดมศึกษาให้มีคุณภาพมากขึ้น</p> <p>-การเปิดการค้าเสรีอาเซียน (AEC : Asean Economics Cooperation 2015) ด้านการบริการและด้านการศึกษา ทำให้มีโอกาสรับนักศึกษาในภูมิภาคอาเซียนมากขึ้น เพื่อรองรับความร่วมมือกับต่างประเทศในด้านการค้าการลงทุน เช่น ด้านโลจิสติกส์ ด้านการบริการสุขภาพ โดยเฉพาะกับผู้สูงอายุ</p> <p>-การเปิดการค้าเสรีอาเซียน 2015 ทำให้ประเทศไทย</p> <p>-มีการพัฒนาศักยภาพด้านภาษาอังกฤษ ด้านภาษาในกลุ่มประเทศอาเซียน และ คุณภาพการจัดการศึกษาให้มีมาตรฐานในระดับอาเซียน</p> <p>-สังคมไทยต้องการบัณฑิตด้านวิทยาศาสตร์และเทคโนโลยี การพัฒนาทุนมนุษย์ การพัฒนาเมืองอุตสาหกรรม และการอนุรักษ์พลังงานและสิ่งแวดล้อม เพื่อทดแทนการใช้แรงงาน</p> <p>-ประชาคมอาเซียนส่งผลให้มหาวิทยาลัยต้องดำเนินการปรับปรุงหลักสูตร และจัดการเรียนการสอนที่ตอบสนองต่อความต้องการของสังคมไทย และสังคมโลก</p> <p>-การรวมกลุ่มของประเทศโดยเฉพาะในแถบอาเซียน เป็นโอกาสให้มหาวิทยาลัยสามารถขยายเครือข่ายความร่วมมือกับสมาชิกอาเซียนเพิ่มมากขึ้น</p> <p>-ประกาศกระทรวงศึกษาธิการ ปี 2555 ให้ทุกหลักสูตรมีการดำเนินงานตามกรอบมาตรฐานคุณวุฒิระดับอุดมศึกษาแห่งชาติ (TQF)</p> <p>-สังคมต้องการองค์ความรู้ด้านการผลิตสินค้า การบริการ ความคิดสร้างสรรค์ และนวัตกรรมเพิ่มขึ้น</p> <p>-มีความร่วมมือระหว่างภาครัฐและเอกชนในการผลิตบัณฑิต งานวิจัย และงานบริการวิชาการ</p> <p>-นโยบายของรัฐเกี่ยวกับโครงการสทกิจศึกษา เอื้อต่อการพัฒนาและปรับปรุงหลักสูตรเข้าสู่สทกิจศึกษา</p> <p>-นโยบายการให้ผู้ประกอบการเข้ามามีส่วนร่วมในการจัดการเรียนการสอน หรือเป็นแหล่งฝึกทักษะ เป็นโอกาสในการพัฒนาทักษะของนิสิตให้มีศักยภาพตรงตามที่ใช้บัณฑิตต้องการ</p>	<p>-การเปลี่ยนแปลงด้านการเมือง และนโยบายระดับประเทศบ่อยครั้ง ทำให้การพัฒนาอุดมศึกษาไม่มีความต่อเนื่อง</p> <p>-นโยบายของอุดมศึกษาของประเทศไทยไม่ชัดเจน ขาดการสร้างวิสัยทัศน์ร่วมกันอย่างจริงจังของสถาบันอุดมศึกษาในทุกกระทรวง และขาดการให้ความสำคัญในการผลักดันให้เกิดการสร้างคุณค่าของอุดมศึกษาอย่างแท้จริง</p> <p>-การเปิดการค้าเสรีอาเซียน 2015 โดยเฉพาะด้านการศึกษา ก่อให้เกิดการแข่งขันกันมากขึ้นทำให้มีมหาวิทยาลัยต่างชาติทั่วโลกมาตั้งวิทยาเขตในประเทศไทย</p> <p>-มาตรฐานคุณภาพบัณฑิตในระดับอาเซียน เป็นภาวะคุกคามที่ทำให้ทุกสถาบันอุดมศึกษาต้องพัฒนาคุณภาพบัณฑิตให้ได้ตามมาตรฐาน</p> <p>-ประเทศในกลุ่มประชาคมอาเซียน มีนโยบายที่จะใช้ภาษาอังกฤษเป็นภาษากลางและบางประเทศมีการใช้ภาษาเพื่อนบ้านในการสื่อสาร ทำให้อุดมศึกษาไทยต้องปรับตัวอย่างเร่งด่วนทางด้านภาษาและการสื่อสารข้ามวัฒนธรรม</p> <p>-การเปลี่ยนแปลงสภาพเศรษฐกิจของประเทศอาเซียนและของโลก ส่งผลต่อการศึกษาต่อของนักเรียนระดับมัธยมศึกษา และการดำเนินงานของบัณฑิต</p> <p>-ตลาดแรงงานที่มีการปรับเปลี่ยนตามกระแสโลก ส่งผลให้การจัดการเรียนการสอน หรือหลักสูตรไม่สามารถปรับเปลี่ยนได้ทันการณ์ตามสภาวะการที่เปลี่ยนแปลง</p> <p>-ลักษณะงานในทศวรรษที่ 21 มีความซับซ้อนหลากหลายซึ่งเป็นอุปสรรคต่อการผลิตบัณฑิตให้ตรงกับลักษณะงานที่มีความต้องการทักษะที่หลากหลาย รวมทั้งสภาพและพฤติกรรมนักเรียนผู้เรียนที่เปลี่ยนแปลงไป</p> <p>-ประชาคมอาเซียนส่งผลต่อการบริหารมหาวิทยาลัยที่ต้องใช้งบประมาณสูงขึ้น</p> <p>-งบประมาณแผ่นดินที่ได้รับจัดสรรจากรัฐบาล มีจำนวนลดลง ซึ่งส่งผลต่อการวางแผนและการบริหารมหาวิทยาลัย</p> <p>-ภาวะการแข่งขันทางการศึกษาของสถาบันการศึกษาทั้งภาครัฐและภาคเอกชน อาจส่งผลต่อจำนวนนิสิตและการบริหารมหาวิทยาลัย</p>

โอกาส (Opportunities)	ภาวะคุกคาม (Threats)
<p>-ค่านิยมในการเข้าศึกษาต่อในมหาวิทยาลัยของรัฐส่งผลให้นักเรียนเลือกมาเรียนที่มหาวิทยาลัยมหาสารคาม</p> <p>-นโยบายของประเทศ “หนึ่งจังหวัด หนึ่งมหาวิทยาลัย” เป็นโอกาสให้มหาวิทยาลัยสามารถดำเนินงานโครงการเพื่อพัฒนาสังคมและชุมชนที่สอดคล้องตามอัตลักษณ์และเอกลักษณ์ของมหาวิทยาลัยได้อย่างมีประสิทธิภาพ</p> <p>-สภาพแวดล้อมของสังคม ชุมชน ท้องถิ่น เอื้อต่อการศึกษาและพัฒนาสังคมตามอัตลักษณ์และเอกลักษณ์ของมหาวิทยาลัย</p> <p>-มหาวิทยาลัยมีความได้เปรียบทางด้านภูมิศาสตร์ที่อยู่ใจกลางพื้นที่อีสาน มีโอกาสและมีศักยภาพเป็นศูนย์กลางศิลปะและวัฒนธรรมของภาคตะวันออกเฉียงเหนือ</p> <p>-มีโครงสร้างพื้นฐานระบบสารสนเทศเพื่อพัฒนาการศึกษาที่เชื่อมต่อทั่วประเทศไทย เช่น Uninet</p> <p>-ระบบเทคโนโลยีสารสนเทศ และ Social network ที่ทันสมัย และมีขีดความสามารถสูง เอื้อต่อการพัฒนาการเรียนการสอน และการบริหารมหาวิทยาลัย</p>	<p>-นักเรียนที่เลือกเข้าเรียนอุดมศึกษาเป็นไปตามกระแสค่านิยม โดยไม่มีความตั้งใจ และความมุ่งมั่นที่จะนำไปใช้ประโยชน์</p> <p>-การเปลี่ยนแปลงของโครงสร้างประชากร อัตราการเกิดของประชากรของประเทศลดลง ส่งผลให้ผลิตที่เข้าศึกษาต่อในระดับอุดมศึกษาลดลงตามไปด้วย โดยวัยเด็กและวัยแรงงานลดลง และวัยสูงอายุมีเพิ่มขึ้น</p> <p>-สังคมไทย ครอบครัวและเยาวชน อ่อนแอ ขาดความรักความสามัคคี ด้อยคุณธรรมจริยธรรม มีการคอร์รัปชัน และบริโภคนิยมสูง</p> <p>-การเพิ่มและการปรับเปลี่ยนมาตรฐานของสมาคมวิชาชีพในสาขาต่างๆ รวมทั้งคุณสมบัติของบัณฑิตตามความต้องการของผู้ใช้มีการเปลี่ยนแปลงไปจากเดิม</p> <p>-กฎหมายระหว่างประเทศในภูมิภาคอาเซียนเป็นอุปสรรคต่อการเคลื่อนย้ายแรงงานฝีมือของไทยในกลุ่มประชาคมเศรษฐกิจอาเซียน</p> <p>-ระดับความรู้และทักษะในด้านคณิตศาสตร์ วิทยาศาสตร์ และภาษาอังกฤษของนักเรียนต่ำกว่ามาตรฐาน</p> <p>-ความไม่ชัดเจนของกฎหมาย กฎระเบียบด้านอุดมศึกษา</p> <p>-ระบบและอุปกรณ์หรือเครื่องมือทางด้านเทคโนโลยีมีความล้าสมัยเร็ว</p> <p>-สภาพแวดล้อมสังคมรอบข้างมหาวิทยาลัยมีแหล่งอบายมุข มหาวิทยาลัยไม่สามารถเข้าไปควบคุมหรือจัดการได้ ส่งผลให้มีผลกระทบทางด้านลบ ในด้านภาพลักษณ์มหาวิทยาลัยและนิสิต</p> <p>-ผู้รับเหมาทำงาน</p>

ยุทธศาสตร์ เป้าหมาย โครงการ/กิจกรรมตามแผนปฏิบัติการประจำปีงบประมาณ พ.ศ. 2557 มหาวิทยาลัยมหาสารคาม

ยุทธศาสตร์/เป้าประสงค์/กลยุทธ์	ตัวชี้วัด	เป้าหมาย ปี 2557	น้ำหนัก (ร้อยละ)	โครงการ/กิจกรรม	งบประมาณ (ล้านบาท)	ผู้กำกับ/ เจ้าภาพหลัก	ผู้รับผิดชอบ
ยุทธศาสตร์ที่ 1 การผลิตบัณฑิตที่มีคุณภาพภายใต้การจัดการเรียนการสอนในหลักสูตรที่ทันสมัยตามเกณฑ์ศ			42.00		1,255.80		
1.1) หลักสูตรต้องได้มาตรฐานตามกรอบมาตรฐานคุณวุฒิระดับอุดมศึกษาแห่งชาติ ผ่านการรับรองของส			30.00				
1.1.1) ส่งเสริมและพัฒนาให้ทุกหลักสูตรได้รับการรับรองคุณภาพและมาตรฐานในระดับชาติ และ/หรือระดับนานาชาติ	1.1.1.1) ระดับความสำเร็จของการดำเนินงานตามผลประกันคุณภาพภายใน	≥4.51	30.00	<ul style="list-style-type: none"> -โครงการปรับปรุงและพัฒนาหลักสูตรตามกรอบ TOF และวิชาชีพ -โครงการประกันคุณภาพหลักสูตรตามเกณฑ์ AUN-QA -โครงการแสวงหาอาจารย์หรือผู้เชี่ยวชาญชาวต่างชาติที่มีชื่อเสียงทางวิชาการ -โครงการอบรมเชิงปฏิบัติการ การใช้ระบบฐานข้อมูลด้านการประกันคุณภาพการศึกษา (CHE QA ONLINE) และระบบกำกับติดตามการประกันคุณภาพ (E-QA) -โครงการประเมินคุณภาพการศึกษาภายใน ระดับสถาบัน ปีการศึกษา 2556 -โครงการให้ความรู้พื้นฐานเกี่ยวกับการประกันคุณภาพการศึกษภายใน และภายนอก -โครงการฝึกอบรมเชิงปฏิบัติการเขียนรายงานการประเมินตนเอง -โครงการสัมมนาวิพากษ์ SAR ระดับสถาบัน -โครงการอบรมเชิงปฏิบัติการสำหรับผู้ปฏิบัติหน้าที่เลขานุการคณะกรรมการประเมินคุณภาพภายใน -โครงการฝึกอบรมผู้ประเมินคุณภาพการศึกษาภายในชั้นสูง (Advance Course) 		กองทะเบียนฯ สำนักศึกษาทั่วไป กองแผนงาน ศูนย์ประกันฯ	ทุกคณะ

ยุทธศาสตร์/เป้าประสงค์/กลยุทธ์	ตัวชี้วัด	เป้าหมาย ปี 2557	น้ำหนัก (ร้อยละ)	โครงการ/กิจกรรม	งบประมาณ (ล้านบาท)	ผู้กำกับ/เจ้าภาพหลัก	ผู้รับผิดชอบ
				-โครงการสร้างเครือข่ายการประกันคุณภาพการศึกษาภายในมหาวิทยาลัย -โครงการการประชุมเชิงปฏิบัติการการประกันคุณภาพการศึกษาระบบจริง			
1.2) คุณลักษณะของบัณฑิตมหาวิทยาลัยมหาสารคามตรงตามความต้องการของผู้ใช้งานและสังคมมีศักยภาพ				10.00			
1.2.1) ส่งเสริมและสนับสนุนให้ทุกหลักสูตรผลิตบัณฑิตที่สอดคล้องและตรงกับความต้องการของผู้ใช้งานและการเปลี่ยนแปลงของสังคมโลก	1.2.1.1) ร้อยละของหลักสูตรที่มีการฝึกประสบการณ์กับสถานประกอบการจริงของภาครัฐหรือเอกชนทั้งในหรือต่างประเทศ หรือสหกิจศึกษา ก่อนสำเร็จการศึกษา	100	2.00	-โครงการสหกิจศึกษา -โครงการฝึกงาน/ฝึกประสบการณ์ของนิสิต -โครงการความร่วมมือกับภาครัฐ/หรือผู้ประกอบการภาคเอกชน -โครงการ MSU Global Leadership Camp (MSU-GLC)		กองบริการการศึกษา	ทุกคณะที่มีการจัดการเรียนการสอนระดับปริญญาตรี
	1.2.1.2) ระดับความสำเร็จของการส่งนิสิตไปศึกษาทำงานหรือฝึกงานในต่างประเทศ (Out bound)	5	1.50	-โครงการเรียนรู้ประสบการณ์ต่างประเทศ (Overseas Experience Program) -ทุนสนับสนุนนิสิตปริญญาตรีเพื่อฝึกงาน ณ ต่างประเทศ MSU		กองประชาสัมพันธ์ฯ	ทุกคณะ
	1.2.1.3) ระดับความสำเร็จของการรับนิสิตแลกเปลี่ยนชาวต่างชาติเข้ามาในมหาวิทยาลัย (In bound)	5	1.50	Outbound Internship (120,000 บาท) -โครงการครอบครัวอุปถัมภ์นิสิตไทยในต่างแดน -โครงการจัดหางานทำของหลักสูตร/คณะเพื่อให้บริการทางการแนะแนวอาชีพและการมีงานทำ (career counseling) แก่นิสิตและบัณฑิต		กองประชาสัมพันธ์ฯ	ทุกคณะ
1.2.2) ส่งเสริมและสนับสนุนให้หลักสูตรพัฒนานิสิตให้มีความพร้อม ด้านทักษะการสื่อสารด้วย ภาษาอังกฤษ และ/หรือ ภาษาอาเซียน +3 (จีน หรือ เกาหลี หรือ ญี่ปุ่น) (MSU English Exit – Exam)	1.2.2.1) ระดับความสำเร็จของการพัฒนานิสิตให้มีความพร้อมด้านทักษะการสื่อสารด้วยภาษาอังกฤษ หรือภาษาอาเซียน +3	5	1.50	-ศูนย์ฝึกอบรมและทดสอบภาษาต่างประเทศ (ศูนย์ภาษา) -ศูนย์กลางการทดสอบวัดความรู้ความสามารถด้านภาษาอังกฤษ -ห้องปฏิบัติการเฉพาะทางด้านภาษาอังกฤษ		สำนักศึกษาทั่วไป/บัณฑิตวิทยาลัย	ทุกคณะ
	1.2.2.2) ระดับความสำเร็จของการทดสอบความรู้ความสามารถทางด้านภาษาอังกฤษของนิสิต ก่อนสำเร็จการศึกษา (MSU English Exit – Exam)	5	1.50	-โครงการพัฒนานิสิตให้มีความพร้อมด้านทักษะการสื่อสารด้วยภาษาอังกฤษและภาษาอาเซียน +3 (จีน/เกาหลี/ญี่ปุ่น) -โครงการทดสอบความสามารถทางด้านภาษาอังกฤษของนิสิตก่อนสำเร็จการศึกษา (MSU English Exit – Exam)		สำนักศึกษาทั่วไป/บัณฑิตวิทยาลัย	ทุกคณะ

ยุทธศาสตร์/เป้าประสงค์/กลยุทธ์	ตัวชี้วัด	เป้าหมาย ปี 2557	น้ำหนัก (ร้อยละ)	โครงการ/กิจกรรม	งบประมาณ (ล้านบาท)	ผู้กำกับ/เจ้าภาพหลัก	ผู้รับผิดชอบ
1.2.3) ส่งเสริมและสนับสนุน หลักสูตร พัฒนานิสิตให้มีความรู้ความสามารถด้าน เทคโนโลยีสารสนเทศ (IT Exit-Exam)	1.2.3.1) ระดับความสำเร็จของการพัฒนานิสิตให้มีความรู้ความสามารถด้านเทคโนโลยีสารสนเทศ (IT Exit-Exam)	5	2.00	-โครงการทดสอบความรู้ความสามารถด้านเทคโนโลยีสารสนเทศของนิสิตก่อนสำเร็จการศึกษา(MSU IT Exit-Exam) -ศูนย์กลางการทดสอบวัดความรู้ความสามารถด้าน ICT		สำนักคอมพิวเตอร์	ทุกคณะ
1.3) เพื่อให้บัณฑิตของมหาวิทยาลัยเป็นพลเมืองดีของสังคมไทยและสังคมโลก เป็นผู้มีความรับผิดชอบทางสังคม			2.00				
1.3.1) ส่งเสริมกิจกรรมนอกหลักสูตร เพื่อเพิ่มพื้นที่การเรียนรู้ของนิสิตในรูปแบบของทักษะชีวิต (Life Skills) ทักษะสังคม (Social Skills) โดยปรับรูปแบบและเนื้อหาให้เหมาะสมกับสภาพสังคม เพื่อเป็นกลไกการบ่มเพาะความเป็นพลเมืองดีของสังคมไทยและสังคมโลก	1.3.1.1) ระดับความสำเร็จของการดำเนินโครงการ/กิจกรรมในการส่งเสริมและพัฒนานิสิตตามอัตลักษณ์ที่สอดคล้องกับมหาวิทยาลัย	5	2.00	-โครงการส่งเสริมทักษะนิสิตภายใต้กิจกรรม 5 ด้าน -โครงการส่งเสริมทักษะนิสิตตามกรอบมาตรฐานคุณวุฒิ TQF -โครงการส่งเสริมทักษะนิสิตภายใต้กิจกรรม 4 ใน 1 กิจกรรม -โครงการ 1 หลักสูตร 1 ชุมชน (One Program One Community; OPOC)		กองกิจการนิสิต	ทุกคณะ
ยุทธศาสตร์ที่ 2 การวิจัยเพื่อสร้างองค์ความรู้และพัฒนานวัตกรรมที่สร้างมูลค่าเพิ่มหรือใช้ประโยชน์ให้กั			15.00		99.10		
2.1) มหาวิทยาลัยต้องมีหน่วยวิจัยและผลงานที่มีความโดดเด่นและเป็นเอกลักษณ์แตกต่างจากสถาบันอื่น			7.00				
2.1.1) ส่งเสริมและสนับสนุนให้คณะ มี หน่วยวิจัยเฉพาะทางเพื่อสร้าง เอกลักษณ์และความโดดเด่นของคณะ หรือหลักสูตร	2.1.1.1) ระดับความสำเร็จของการสนับสนุนและ พัฒนาให้เกิดหน่วยวิจัยเฉพาะทาง	5	2.00	-โครงการพัฒนาศูนย์วิจัย/หน่วยวิจัยเฉพาะทางเพื่อความเป็นเลิศและรองรับการเป็น Boutique University -โครงการ 1 หลักสูตร 1 หน่วยวิจัย (One Program One Research Unit; OPORU)/ หรือโครงการ 1 คณะ 1 หน่วยวิจัย (One Faculty One Research Unit; OFORU) -โครงการ 1 หน่วยวิจัย 1 ผู้เชี่ยวชาญจากมหาวิทยาลัย ต่างประเทศ (Top 500 University) -โครงการ 1 คณะ 1 ผลิตภัณฑ์ (One Faculty One Product; OFOP) -โครงการ 1 อำเภอ 1 ผลิตภัณฑ์ (One District One Product); ODOP)		กองวิจัยฯ	ทุกคณะ/หน่วยวิจัย

ยุทธศาสตร์/เป้าประสงค์/กลยุทธ์	ตัวชี้วัด	เป้าหมาย ปี 2557	น้ำหนัก (ร้อยละ)	โครงการ/กิจกรรม	งบประมาณ (ล้านบาท)	ผู้กำกับ/เจ้าภาพหลัก	ผู้รับผิดชอบ
2.1.2) ส่งเสริมและสนับสนุนให้หลักสูตรนำองค์ความรู้ที่ได้จากการ วิจัย/งานสร้างสรรค์ กลับไปพัฒนา รูปแบบการเรียนการสอน ปรับปรุง รายวิชา/หลักสูตร การเขียนหนังสือ ตำรา ผลิตสื่อเผยแพร่เพื่อนำไปใช้ประโยชน์	2.1.2.1) ระดับความสำเร็จของการส่งเสริมให้หลักสูตรมีการนำองค์ความรู้ที่ได้จากการวิจัย/งานสร้างสรรค์กลับไปพัฒนารูปแบบการเรียนการสอน ปรับปรุงรายวิชา/หลักสูตร การเขียนหนังสือ ตำรา ผลิตสื่อเผยแพร่เพื่อนำไปใช้ประโยชน์	5	2.00	-โครงการส่งเสริมการนำองค์ความรู้จากการวิจัย/งานสร้างสรรค์ ไปพัฒนารูปแบบการเรียนการสอน ปรับปรุงรายวิชา/หลักสูตร การเขียนหนังสือ ตำรา หรือบทความวิชาการ -โครงการผลิตหนังสือ/ตำรา		กองวิจัยฯ	ทุกคณะ/หน่วยวิจัย
	2.1.2.2) ระดับความสำเร็จของผลงานวิชาการที่ได้รับการรับรองคุณภาพ	5	3.00	-โครงการศูนย์แสดงสินค้าและผลิตภัณฑ์ มมส หรือชุมชน (MSU Outlet)		กองการเจ้าหน้าที่	ทุกคณะ
2.2) การเพิ่มขีดความสามารถในการแข่งขันทางการวิจัยของอาจารย์และนิสิตระดับบัณฑิตศึกษา และ				8.00			
2.2.1) ส่งเสริมและสนับสนุนให้คณะวิชา มีผลงานวิจัย/งานสร้างสรรค์ที่ตีพิมพ์เผยแพร่ในวารสารวิชาการที่มีมาตรฐานที่ปรากฏในฐานข้อมูลที่ได้รับการยอมรับในระดับชาติหรือ นานาชาติจาก สกอ หรือถูกนำไปอ้างอิง (Citation)	2.2.1.1) ระดับความสำเร็จของการส่งเสริมและสนับสนุนการตีพิมพ์เผยแพร่ผลงานวิจัยหรืองานสร้างสรรค์ของอาจารย์	5	2.00	-โครงการส่งเสริมการตีพิมพ์เผยแพร่บทความในวารสารวิชาการที่ได้มาตรฐานในระดับชาติหรือนานาชาติ -โครงการจัดทำวารสารระดับชาติ/นานาชาติของมหาวิทยาลัย		กองวิจัยฯ	ทุกคณะ
	2.2.1.2) ระดับความสำเร็จของผลงานผู้สำเร็จการศึกษาระดับปริญญาโทที่ได้รับการตีพิมพ์หรือเผยแพร่	5	2.00	-โครงการประชุมวิชาการระดับชาติ/นานาชาติ ทั้งในส่วนที่จัดการเอง/ร่วมจัดกับมหาวิทยาลัย/สถาบันในต่างประเทศ		บัณฑิตวิทยาลัย	ทุกคณะ
	2.2.1.3) ระดับความสำเร็จของผลงานผู้สำเร็จการศึกษาระดับปริญญาเอกที่ได้รับการตีพิมพ์หรือเผยแพร่	5	2.00	-พัฒนาระบบฐานข้อมูลการตอบรับและตีพิมพ์เผยแพร่ผลงานตีพิมพ์ จากการประชุมวิชาการ และวารสารของมหาวิทยาลัย		บัณฑิตวิทยาลัย	ทุกคณะ
	2.2.1.4) ร้อยละของบทความวิจัยของมหาวิทยาลัยทั้งหมดที่ได้รับการอ้างอิง (Citation) ใน refereed journal หรือในฐานข้อมูลระดับนานาชาติต่ออาจารย์ประจำ (ระดับมหาวิทยาลัย คณะไม่ต้องดำเนินการ แต่ใช้ผลร่วมกับมหาวิทยาลัย)	≥12	1.00			กองวิจัยฯ	ทุกคณะ

ยุทธศาสตร์/เป้าประสงค์/กลยุทธ์	ตัวชี้วัด	เป้าหมายปี 2557	น้ำหนัก (ร้อยละ)	โครงการ/กิจกรรม	งบประมาณ (ล้านบาท)	ผู้กำกับ/เจ้าภาพหลัก	ผู้รับผิดชอบ
2.2.2) ส่งเสริมและสนับสนุนให้คณะ มีการสร้างเครือข่ายและความร่วมมือด้านการวิจัยทั้งในหรือต่างประเทศ (One Program One Research Network; OPORN)	2.2.2.1) ระดับความสำเร็จของการสร้างเครือข่ายความร่วมมือและแลกเปลี่ยนด้านการวิจัยทั้งในหรือต่างประเทศ	5	1.00	-โครงการ 1 หลักสูตร/1 คณะที่มีโครงการวิจัยร่วมกับ มหาวิทยาลัยหรือหน่วยงานหรือองค์กรในประเทศ (เช่น มหาวิทยาลัย, บริษัท, องค์กร, สมาคม เป็นต้น) -โครงการ 1 หลักสูตร/1 คณะที่มีการสร้างเครือข่ายและความร่วมมือด้านการวิจัยทั้งในหรือต่างประเทศ		กองวิจัยฯ	ทุกคณะ
ยุทธศาสตร์ที่ 3 เป็นศูนย์กลางแห่งการเรียนรู้และบริการวิชาการแก่สังคมในภาคตะวันออกเฉียงเหนือ			4.00		26.60		
3.1) มหาวิทยาลัยต้องแสดงความรับผิดชอบต่อสังคม (University Social Responsibility) ด้วยการเป็น			2.00				
3.1.1) ส่งเสริมและสนับสนุนให้หลักสูตร (รวมสาขาเดียวกันทุกระดับ (ตรี-โท-เอก) พัฒนานวัตกรรมบริการให้บริการวิชาการแก่ชุมชน และนำองค์ความรู้ที่ได้จากการบริการ วิชาการแก่ชุมชน กลับมาพัฒนา รูปแบบการเรียนการสอน การ ปรับปรุง รายวิชา/หลักสูตร การ เขียนหนังสือ ตำรา และสื่อเผยแพร่ความรู้สู่สังคม	3.1.1.1) ระดับความสำเร็จของการบูรณาการการเรียนการสอน การวิจัย และการให้บริการวิชาการ แก่สังคมไปสู่การเขียนตำรา หรือสื่อเผยแพร่ความรู้สู่สังคมหรือการบูรณาการจากการเขียนตำราหรือสื่อเผยแพร่ความรู้สู่สังคมไปสู่การเรียนการสอนหรือ การวิจัย	5	2.00	-โครงการ 1 หลักสูตร 1 ชุมชน (One Program One Community; OPOC) -โครงการ 1 อำเภอ 1 ผลิตภัณฑ์ (One District One Product); ODOP) -โครงการส่งเสริมการผลิตหนังสือ-ตำรา-เอกสารประกอบการสอน -โครงการบูรณาการการวิจัยสู่การเรียนการสอนและการบริการ วิชาการ		กองวิจัยฯ	ทุกคณะ

ยุทธศาสตร์/เป้าประสงค์/กลยุทธ์	ตัวชี้วัด	เป้าหมายปี 2557	น้ำหนัก (ร้อยละ)	โครงการ/กิจกรรม	งบประมาณ (ล้านบาท)	ผู้กำกับ/เจ้าภาพหลัก	ผู้รับผิดชอบ
3.2) มหาวิทยาลัยต้องเป็นที่พึ่งในการเตรียมความพร้อมสู่ประชาคมอาเซียนของสังคมและชุมชนในภาค				2.00			
3.2.1) ส่งเสริมการจัดกิจกรรม/โครงการพัฒนาศักยภาพภาษาอังกฤษและภาษาอาเซียน ศิลปวัฒนธรรม สังคมและเศรษฐกิจ เพื่อพัฒนาศักยภาพของนักเรียน นิสิต และประชาชนทั่วไป	3.2.1.1) ระดับความสำเร็จของการดำเนินการกิจกรรม/โครงการพัฒนาศักยภาพของนักเรียน นิสิต และประชาชนทั่วไปในด้านภาษาอังกฤษหรือภาษาอาเซียนหรือศิลปวัฒนธรรม หรือสังคม หรือเศรษฐกิจและหรือการเมือง	5	2.00	-โครงการพัฒนาทักษะและศักยภาพภาษาอังกฤษและภาษาอาเซียนสู่สังคม -โครงการ “ล่าม” -โครงการ Pure Thai เพื่อการเรียนรู้ภาษา ดนตรี วัฒนธรรม ไทย-อีสาน -โครงการความร่วมมือด้านเศรษฐกิจและสังคมกับสภาอุตสาหกรรมแห่งประเทศไทย		สำนักศึกษาทั่วไป กองประชาสัมพันธ์ฯ	ทุกหน่วยงาน
ยุทธศาสตร์ที่ 4 ส่งเสริมการนำทุนทางวัฒนธรรม ชนบทธรรมเนียมและภูมิปัญญาท้องถิ่นไปใช้ประโยชน์				2.00		36.70	
4.1) มหาวิทยาลัยต้องอนุรักษ์ พื้นฟู ปกป้อง เผยแพร่ พัฒนาศิลปวัฒนธรรม ชนบทธรรมเนียมประเพณี และภูมิปัญญาท้องถิ่น				2.00			
4.1.1) ส่งเสริมและสนับสนุนการอนุรักษ์ พื้นฟู ปกป้อง เผยแพร่ พัฒนาศิลปวัฒนธรรม ชนบทธรรมเนียม ประเพณีและภูมิปัญญาท้องถิ่น และผสมผสานวัฒนธรรมในระดับชาติและสากล	4.1.1.1) ระดับความสำเร็จของการอนุรักษ์ พื้นฟู ปกป้อง เผยแพร่ พัฒนาศิลปวัฒนธรรม ชนบทธรรมเนียมประเพณี และภูมิปัญญาท้องถิ่น และผสมผสานวัฒนธรรมในระดับชาติและสากล	5	2.00	-โครงการ 1 คณะ 1 ศิลปวัฒนธรรม (One Program One Cultural Activity; OPCOA) -โครงการ 1 อำเภอ 1 ผลิตภัณฑ์ (One District One Product); ODOP) -โครงการเผยแพร่ศิลปวัฒนธรรมระดับชาติและนานาชาติ -โครงการนิทรรศการศิลปกรรมระดับชาติ/นานาชาติ -โครงการประชุมวิชาการศิลปวัฒนธรรมระดับชาติ/นานาชาติ -โครงการฐานข้อมูลด้านศิลปวัฒนธรรม -โครงการดนตรีไทยอุดมศึกษา -โครงการประกวดด้านศิลปวัฒนธรรม		กองวิจัยฯ	ทุกคณะ/หน่วยวิจัย/ หน่วยบริการ วิชาการ/หน่วยทำนุบำรุงฯ

ยุทธศาสตร์/เป้าประสงค์/กลยุทธ์	ตัวชี้วัด	เป้าหมายปี 2557	น้ำหนัก (ร้อยละ)	โครงการ/กิจกรรม	งบประมาณ (ล้านบาท)	ผู้กำกับ/เจ้าภาพหลัก	ผู้รับผิดชอบ
ยุทธศาสตร์ที่ 5 พัฒนาระบบบริหารจัดการให้มีประสิทธิภาพ และยกระดับการบริหารธรรมาภิบาลของม				30.00		1,369.30	
5.1) มหาวิทยาลัยมีระบบบริหารจัดการองค์กรที่มีประสิทธิภาพสอดคล้องตามอัตลักษณ์ ตอบสนองต่อกา				4.00			
5.1.1) พัฒนาระบบบริหารจัดการตามแผนกลยุทธ์ แผนปฏิบัติราชการให้สอดคล้องกับอัตลักษณ์จุดเน้นของมหาวิทยาลัย และนโยบายของชาติ	5.1.1.1) ระดับความสำเร็จของคณะ/หน่วยงานที่มีแผนกลยุทธ์ที่สอดคล้องกับมหาวิทยาลัย	5	1.00	-โครงการประเมินผลแผนกลยุทธ์ และแผนปฏิบัติราชการประจำปี และการทบทวนแผนกลยุทธ์ และจัดทำแผนปฏิบัติราชการ -โครงการพัฒนาบัณฑิตตามอัตลักษณ์-เอกลักษณ์มหาวิทยาลัย -โครงการถ่ายทอดนโยบายสู่การปฏิบัติตามแผนปฏิบัติราชการประจำปี -โครงการสัมมนามหาวิทยาลัย		ศูนย์ประกันฯ	ทุกหน่วยงาน
5.1.2) พัฒนาระบบบริหารความเสี่ยง การควบคุมภายใน และการตรวจสอบภายใน ให้ตอบสนองต่อการพัฒนา มหาวิทยาลัย	5.1.2.1) ระดับความสำเร็จของคณะ/หน่วยงานที่มีการดำเนินงานการบริหารจัดการความเสี่ยงผ่านเกณฑ์ระดับดี (4.00) ขึ้นไป	5	1.00	-โครงการบริหารความเสี่ยงและการควบคุมภายใน -โครงการประเมินและตรวจสอบภายใน -โครงการพัฒนาระบบสารสนเทศการบริหารความเสี่ยง -โครงการพัฒนาระบบคุณภาพการให้บริการและการปฏิบัติงานที่เป็นเลิศและเป็นไปตามมาตรฐาน		ศูนย์ประกันฯ	ทุกหน่วยงาน
5.1.3) พัฒนาระบบการจัดการความรู้เป็นส่วนหนึ่งของการดำเนินงานตามพันธกิจหลักของมหาวิทยาลัยเพื่อให้เป็นองค์กรแห่งการเรียนรู้ (KM to LO)	5.1.3.1) ระดับความสำเร็จของคณะที่มีการนำการจัดการความรู้ไปใช้ในการพัฒนาองค์กร	5	1.00	-โครงการส่งเสริมการจัดการความรู้วิทยาลัยมหาสารคาม -โครงการประกวดแนวปฏิบัติที่ดี -โครงการพัฒนาระบบ Blog MSU -แหล่งเรียนรู้เสมือนจริงวิทยาลัยมหาสารคาม		ศูนย์ประกันฯ	ทุกหน่วยงาน
5.1.4) การปรับโครงสร้างหน่วยงานใหม่ เพื่อเพิ่มประสิทธิภาพการ บริหารและจัดการมหาวิทยาลัย	5.1.4.1) จำนวนหน่วยงานใหม่ที่มีการจัดตั้ง	7 หน่วยงาน	1.00	- คณะนิติศาสตร์ - กองนิติการ - กองกิจการต่างประเทศ - ศูนย์ถ่ายทอดเทคโนโลยีเกษตรกรรมเฉลิมพระเกียรติฯ(ฟาร์ม)		กองแผนงาน	กองการเจ้าหน้าที่ กองประชาสัมพันธ์ฯ โครงการฟาร์มฯ วิทยาลัยการเมืองฯ

ยุทธศาสตร์/เป้าประสงค์/กลยุทธ์	ตัวชี้วัด	เป้าหมายปี 2557	น้ำหนัก (ร้อยละ)	โครงการ/กิจกรรม	งบประมาณ (ล้านบาท)	ผู้กำกับ/เจ้าภาพหลัก	ผู้รับผิดชอบ
				<ul style="list-style-type: none"> - ศูนย์นวัตกรรมใหม่ - ศูนย์ความร่วมมือกับภาคอุตสาหกรรม - โรงพยาบาลคณะแพทยศาสตร์ มมส 			คณะแพทยฯ ศูนย์ความร่วมมือฯ
5.2) บุคลากรของมหาวิทยาลัยต้องมีคุณวุฒิและตำแหน่งทางวิชาการที่สูงขึ้น และมีศักยภาพและขีดความสามารถ				11.00			
5.2.1) ส่งเสริมและพัฒนาบุคลากรทุกระดับให้มีศักยภาพและขีดความสามารถในการปฏิบัติงานแบบมืออาชีพ	5.2.1.1) ระดับความสำเร็จของการพัฒนาผู้บริหารมหาวิทยาลัย	5	1.00	<ul style="list-style-type: none"> -โครงการสัมมนาสภามหาวิทยาลัย -โครงการสัมมนาผู้บริหารมหาวิทยาลัย -โครงการประเมินผู้บริหารมหาวิทยาลัย -โครงการพัฒนาอบรมผู้บริหารและกรรมการสภามหาวิทยาลัย -การทบทวนและปรับปรุงโครงสร้างหน่วยงาน -โครงการจัดตั้งสำนักงานสภามหาวิทยาลัย -พัฒนาระบบการสื่อสารระหว่างผู้บริหารกับบุคลากรและนิสิต -โครงการ President Award -โครงการส่งเสริมการบริหารและปฏิบัติงานตามหลักธรรมาภิบาล 		กองการเจ้าหน้าที่	ทุกหน่วยงาน
	5.2.1.2) ระดับความสำเร็จของการพัฒนาอาจารย์	5	1.00	<ul style="list-style-type: none"> -โครงการฝึกอบรมการพัฒนาทักษะการจัดการเรียนสอนแบบเน้นผู้เรียนเป็นสำคัญ -สนับสนุนทุนกองทุนพัฒนาบุคลากรมหาวิทยาลัยมหาสารคาม -สนับสนุนทุนส่งเสริมโครงการพัฒนาภาษาอังกฤษ-ทุนสนับสนุนจ่ายค่าสอบภาษาอังกฤษ (ตามจริงไม่เกิน 7,000 บาท) 		กองการเจ้าหน้าที่	ทุกคณะ
	5.2.1.3) ระดับความสำเร็จของการพัฒนาบุคลากรสายสนับสนุน	5	1.00	<ul style="list-style-type: none"> -โครงการฝึกอบรมทักษะตามสมรรถนะของตำแหน่งงาน -โครงการแลกเปลี่ยนเรียนรู้ในการปฏิบัติงานตามสมรรถนะตำแหน่งงาน -สนับสนุนทุนกองทุนพัฒนาบุคลากรมหาวิทยาลัยมหาสารคาม 		กองการเจ้าหน้าที่	ทุกหน่วยงาน

ยุทธศาสตร์/เป้าประสงค์/กลยุทธ์	ตัวชี้วัด	เป้าหมายปี 2557	น้ำหนัก (ร้อยละ)	โครงการ/กิจกรรม	งบประมาณ (ล้านบาท)	ผู้กำกับ/เจ้าภาพหลัก	ผู้รับผิดชอบ
				-โครงการส่งเสริมการศึกษาต่อ (กองทุนพัฒนามหาวิทยาลัย) -ทุนสนับสนุนการศึกษาต่อภายในมหาวิทยาลัยจากเงินกองทุนพัฒนามหาวิทยาลัยมหาสารคาม (ทุนค่าหน่วยกิต) -โครงการส่งเสริมการเข้าสู่ตำแหน่งชำนาญการพิเศษ เชี่ยวชาญ เชี่ยวชาญพิเศษ -โครงการส่งเสริมการฝึกอบรม ดูงาน ศึกษาต่อ (กองทุนพัฒนาบุคลากร) -มาตรฐานการให้บริการของแต่ละภาครงาน -การกำหนดมาตรฐานในการปฏิบัติงานของแต่ละตำแหน่ง -ระบบการให้รางวัล/ยกย่อง/ชมเชย/เชิดชู/ความดีความชอบ/สิ่งจูงใจ แก่คนเก่ง คนดี และคนที่ทำผลงานให้มหาวิทยาลัยเพิ่ม ระบบสวัสดิการ: ประกันชีวิต, ศูนย์แพทย์ มมส, การศึกษาบุตร			
5.2.2) ส่งเสริมและสนับสนุนให้อาจารย์มีวุฒิต่ำกว่าปริญญาเอกต้อง ไปศึกษาต่อในระดับที่สูงขึ้น (คณะเลือกกระหว่าง 5.2.2.1 กับ 5.2.2.2)	5.2.2.1) ร้อยละของอาจารย์ที่มีคุณวุฒิปริญญาเอก	30	2.00	-โครงการส่งเสริมการศึกษาต่อ(กองทุนพัฒนามหาวิทยาลัย) -ทุนสนับสนุนการศึกษาต่อภายในมหาวิทยาลัยจากเงินกองทุนพัฒนามหาวิทยาลัยมหาสารคาม (ทุนค่าหน่วยกิต)		กองการเจ้าหน้าที่	ทุกคณะ
	5.2.2.2) ระดับความสำเร็จของการส่งเสริมการศึกษาต่อระดับปริญญาเอกของอาจารย์	5	2.00	-ทุนยกเว้นค่าเล่าเรียนภายในมหาวิทยาลัยมหาสารคาม			
5.2.3) ส่งเสริมและสนับสนุนให้อาจารย์ทุกคนยื่นขอกำหนดตำแหน่งทางวิชาการตามเงื่อนไขของระบบบริหารงานบุคคล (คณะเลือกกระหว่าง 5.2.3.1 กับ 5.2.3.2)	5.2.3.1) ร้อยละของอาจารย์ที่ดำรงตำแหน่งทางวิชาการ	60	2.00	-โครงการส่งเสริมการเข้าสู่ตำแหน่งทางวิชาการ -โครงการ “เตรียมศาสตราจารย์ มมส”		กองการเจ้าหน้าที่	ทุกคณะ
	5.2.3.2) ระดับความสำเร็จของการส่งเสริมการเข้าสู่ตำแหน่งทางวิชาการ	5	2.00	-ทุนสนับสนุนการทำงานวิจัยระยะสั้นหลังปริญญาเอก ณ ต่างประเทศ (200,000 บาท) -ทุนสนับสนุนบุคลากรไปนำเสนอผลงานวิจัย ณ ต่างประเทศ (45,000 บาท) -โครงการส่งเสริมการผลิตหนังสือ ตำรา หรือเอกสารประกอบการสอน			

ยุทธศาสตร์/เป้าประสงค์/กลยุทธ์	ตัวชี้วัด	เป้าหมายปี 2557	น้ำหนัก (ร้อยละ)	โครงการ/กิจกรรม	งบประมาณ (ล้านบาท)	ผู้กำกับ/เจ้าภาพหลัก	ผู้รับผิดชอบ
5.3) มหาวิทยาลัยมีระบบบริหารการเงินการคลังที่มั่นคงยั่งยืน และมีประสิทธิภาพ			13.00				
5.3.1) พัฒนาระบบการเงินการคลังให้มีความมั่นคง มีประสิทธิภาพและเอื้อประโยชน์ต่อการพัฒนามหาวิทยาลัย	5.3.1.1) ระดับความสำเร็จของการวางแผนกลยุทธ์ทางการเงิน	5	1.00	-โครงการจัดทำแผนกลยุทธ์ทางการเงินระยะสั้น ระยะกลาง ระยะยาว		กองคลังและพัสดุ	ทุกหน่วยงาน
	5.3.1.2) ระดับความสำเร็จของการจัดทำต้นทุนต่อหน่วยผลผลิต (ระดับมหาวิทยาลัย คณะไม่ต้องดำเนินการ แต่ใช้ผลร่วมกับมหาวิทยาลัย)	5	1.00	-โครงการวิเคราะห์การเงินระยะยาว -โครงการวิเคราะห์ต้นทุนต่อหน่วยผลผลิต -โครงการพัฒนาระบบสัญญาณเตือนภัยด้านการเงินการคลัง		กองคลังและพัสดุ	ทุกหน่วยงาน
	5.3.1.3) ร้อยละของการเบิกจ่ายเงินงบประมาณ (แผ่นดิน)			-โครงการแลกเปลี่ยนเรียนรู้และจัดการความรู้ด้านการบริหารงบประมาณ บริหารจัดการพัสดุ		กองคลังและพัสดุ	ทุกหน่วยงาน
	5.3.1.3.1) ร้อยละของการเบิกจ่ายเงินงบประมาณตามแผน	96	2.00	-โครงการเร่งรัดการเบิกจ่ายงบประมาณ -โครงการวิเคราะห์ต้นทุนต่อหน่วยผลผลิต			
	5.3.1.3.2) ร้อยละของการเบิกจ่ายเงินงบประมาณภาพรวม						
	5.3.1.3.2.1) ร้อยละของการเบิกจ่ายเงินงบประมาณภาพรวม 6 เดือนแรก	53.80	2.00				
	5.3.1.3.2.2) ร้อยละของการเบิกจ่ายเงินงบประมาณภาพรวม 12 เดือน	96	2.00				
	5.3.1.3.3) ร้อยละของการเบิกจ่ายเงินงบประมาณรายจ่ายลงทุน	80	2.00				
	5.3.1.4) ระดับความสำเร็จของการจัดทำรายงานทางการเงิน	5	1	-โครงการพัฒนาระบบสารสนเทศด้านการเงินและการคลัง -โครงการพัฒนาเพื่อเพิ่มศักยภาพความสามารถในการจัดทำรายงานทางการเงิน -โครงการพัฒนาความสามารถด้านการวิเคราะห์ข้อมูลทางการเงินและระบบบัญชีเพื่อการเตือนภัย -โครงการออกแบบการวิเคราะห์และรายงานอัตราส่วนทางการเงินเพื่อประโยชน์ทางการตัดสินใจ		กองคลังและพัสดุ	ทุกหน่วยงาน

ยุทธศาสตร์/เป้าประสงค์/กลยุทธ์	ตัวชี้วัด	เป้าหมาย ปี 2557	น้ำหนัก (ร้อยละ)	โครงการ/กิจกรรม	งบประมาณ (ล้านบาท)	ผู้กำกับ/เจ้าภาพหลัก	ผู้รับผิดชอบ
5.3.2) การพัฒนาและเสริมสร้างความยั่งยืนทางการเงินและการคลัง	5.3.2.1) ระดับความสำเร็จของการแสวงหาหรือการบริหารสินทรัพย์และรายได้เพื่อการพึ่งพาตนเองได้อย่างมั่นคงและยั่งยืน (ระดับมหาวิทยาลัย คณะไม่ต้องดำเนินการ แต่ใช้ผลร่วมกับมหาวิทยาลัย)	5	2.00	-จัดทำแผนการจัดเก็บรายได้ -โครงการระดมทุนจากผู้มีความประสงค์บริจาคเพื่อการศึกษา ด้วยมาตรการลดหย่อนภาษี -โครงการแสวงหา/บริหารสินทรัพย์ให้มีรายได้เพิ่มขึ้น -โครงการบริหารจัดการดอกเบี้ยจากการฝากประจำ -จัดทำแผนการบริหารหนี้สิน/ชำระหนี้สิน		กองคลังและพัสดุ	ทุกหน่วยงาน
5.4) มหาวิทยาลัยมีระบบสารสนเทศที่ทันสมัยครบถ้วนถูกต้อง เชื่อมโยงครอบคลุมพันธกิจ รองรับการบริหาร			2.00				
5.4.1) ปรับปรุงและพัฒนาฐานข้อมูลและสารสนเทศที่ทันสมัย และครบถ้วนทุกยุทธศาสตร์ และพันธกิจของมหาวิทยาลัย สามารถเชื่อมโยงถึงกันและใช้ร่วมกันได้ทั้งมหาวิทยาลัย เพื่อรองรับการบริหารจัดการขององค์กร และการประกันคุณภาพการศึกษา	5.4.1.1) ระดับความสำเร็จของการจัดทำฐานข้อมูลของมหาวิทยาลัยที่ได้รับการพัฒนาหรือปรับปรุงให้สามารถใช้ร่วมกันได้ทั้งมหาวิทยาลัยตามยุทธศาสตร์การพัฒนามหาวิทยาลัย (7 ฐานข้อมูล) (ระดับมหาวิทยาลัย คณะไม่ต้องดำเนินการ แต่ใช้ผลร่วมกับมหาวิทยาลัย)	5	2.00	-โครงการจัดทำแผนแม่บทเทคโนโลยีสารสนเทศ -โครงการปรับปรุงและพัฒนาฐานข้อมูลและสารสนเทศเพื่อการบริหารจัดการ -ศูนย์กลางข้อมูล (Data Warehouse) -จัดหาเครื่องมือ Software, Hardware ที่ทันสมัย -พัฒนาระบบเครือข่ายที่มีประสิทธิภาพโดยการขยายโครงข่ายการให้บริการที่สามารถเชื่อมต่อได้อย่างครอบคลุม (All Connect)		สำนักคอมพิวเตอร์	ทุกหน่วยงาน

ยุทธศาสตร์/เป้าประสงค์/กลยุทธ์	ตัวชี้วัด	เป้าหมายปี 2557	น้ำหนัก (ร้อยละ)	โครงการ/กิจกรรม	งบประมาณ (ล้านบาท)	ผู้กำกับ/เจ้าภาพหลัก	ผู้รับผิดชอบ
ยุทธศาสตร์ที่ 6 ส่งเสริมภาพลักษณ์ของมหาวิทยาลัยให้ได้รับการยอมรับและพัฒนาเป็นมหาวิทยาลัยในร				4.00			
6.1) มหาวิทยาลัยต้องมีรูปแบบการจัดกิจกรรมทางวิชาการและกิจกรรมสาธารณะเชิงรุกเพื่อใ้มหาวิทยาลัย				4.00			
6.1.1) พัฒนามหาวิทยาลัยให้มีคุณภาพและศักยภาพเป็นที่ยอมรับทางวิชาการในระดับชาติและระดับนานาชาติ	6.1.1.1) ระดับความสำเร็จของมหาวิทยาลัยในการได้รับการจัดอันดับคุณภาพและมาตรฐานการจัดการศึกษา/การวิจัย/การบริการวิชาการ/การบริหารจัดการองค์กร จากองค์กรระดับนานาชาติ ไม่น้อยกว่า 4 แห่ง (ระดับมหาวิทยาลัย คณะไม่ต้องดำเนินการแต่ใช้ผลร่วมกับมหาวิทยาลัย)	5	2.00	-โครงการพัฒนาสถาบันสู่สากล -โครงการสัมมนาวิเทศสัมพันธ์ -โครงการส่งเสริมภาพลักษณ์มหาวิทยาลัยสู่ความเป็นสากล -โครงการประชุม/สัมมนาทางวิชาการนานาชาติร่วมกับมหาวิทยาลัยในต่างประเทศ -พัฒนาระบบฐานข้อมูลสารสนเทศสำหรับรองรับการจัดเก็บข้อมูลเพื่อส่งให้กับแหล่งจัดอันดับต่างๆ -ISAN Cultural Exchange Schooling Program (I.C.E.S) -โครงการประชาสัมพันธ์หลักสูตรนานาชาติ ณ ต่างประเทศ		กองประชาสัมพันธ์ฯ	ทุกคณะ
6.1.2) ส่งเสริมและสนับสนุนใ้มีการแลกเปลี่ยนอาจารย์/นักวิจัย/ผู้เชี่ยวชาญชาวต่างประเทศที่มีชื่อเสียงในระดับนานาชาติเพื่อมาร่วมงานสอนและ/หรือการวิจัย	6.1.2.1) ระดับความสำเร็จของการมีอาจารย์/ผู้เชี่ยวชาญชาวต่างประเทศที่มีชื่อเสียงในระดับนานาชาติเพื่อมาร่วมงานสอนและ/หรือแลกเปลี่ยนการทำงานวิจัย	5	1.00	-โครงการแสวงหาหรือแลกเปลี่ยนศาสตราจารย์หรือรองศาสตราจารย์หรือผู้เชี่ยวชาญชาวต่างประเทศ จาก 25 ประเทศ (โดยชาวต่างประเทศต้องมาจากมหาวิทยาลัย Top 500 University) -โครงการแลกเปลี่ยนนักวิจัยระหว่าง มมส กับผู้เชี่ยวชาญมหาวิทยาลัยต่างประเทศ (Top 500 University) -Post-Doctoral Research Fellowship -Presentation Scholarship for Staff -โครงการนิสิตฝึกงานต่างประเทศ -Overseas Experience Program/Course -MSU Outbound Internship Scholarship		กองประชาสัมพันธ์ฯ	ทุกคณะ

ยุทธศาสตร์/เป้าประสงค์/กลยุทธ์	ตัวชี้วัด	เป้าหมายปี 2557	น้ำหนัก (ร้อยละ)	โครงการ/กิจกรรม	งบประมาณ (ล้านบาท)	ผู้กำกับ/เจ้าภาพหลัก	ผู้รับผิดชอบ
				-Creative Works & Paper Presentation -Pure Thai Program -MSU Inbound Internship Scholarship -MSU Scholarships for International Students			
6.1.3) ส่งเสริมสนับสนุนการเป็นเจ้าภาพหรือเข้าร่วมหรือร่วมเป็นเจ้าภาพหรือเข้าร่วมหรือร่วมเป็นเจ้าภาพจัดประชุมวิชาการ สัมมนา ฝึกอบรมทางวิชาการในระดับนานาชาติ	6.1.3.1) ระดับความสำเร็จของการเป็นหรือร่วมเป็นเจ้าภาพจัดประชุมวิชาการหรือสัมมนา หรือฝึกอบรมทางวิชาการในระดับชาติหรือนานาชาติ	5	1.00	-โครงการ 1 Faculty 1 International Conference (ที่ได้มาตรฐาน) -โครงการความร่วมมือในการจัดประชุม สัมมนา ฝึกอบรมทางวิชาการในระดับนานาชาติ		กองประชาสัมพันธ์ฯ	ทุกคณะ
ยุทธศาสตร์ที่ 7 พัฒนาสู่มหาวิทยาลัยสีเขียว และรักษาสีสิ่งแวดล้อม			3.00		14.80		
7.1) มหาวิทยาลัยต้องมีคุณภาพตามเกณฑ์มาตรฐานมหาวิทยาลัยสีเขียวและเป็นมิตรกับสิ่งแวดล้อม			3.00				
7.1.1) ปรับปรุงและพัฒนามหาวิทยาลัยสีเขียวตามเกณฑ์มาตรฐานของ Green University Ranking	7.1.1.1) ระดับความสำเร็จของมหาวิทยาลัยในการได้รับการจัดอันดับเป็นมหาวิทยาลัยสีเขียว 1 ใน 10 ของประเทศ (ระดับมหาวิทยาลัย คณะไม่ต้องดำเนินการ แต่ใช้ผลร่วมกับมหาวิทยาลัย)	5	3.00	-โครงการ Low Carbon University -โครงการพัฒนาภูมิทัศน์และสิ่งแวดล้อม -โครงการจัดการจราจร/การใช้ยานพาหนะภายในมหาวิทยาลัย -โครงการส่งเสริมการใช้รถจักรยาน -โครงการรณรงค์และส่งเสริมการประหยัดพลังงาน -โครงการจัดการน้ำและน้ำเสีย -โครงการจัดการขยะและสิ่งปฏิกูล -โครงการรกร้างลดพลังงาน -โครงการตรวจสอบคุณภาพอาหาร -โครงการตรวจและส่งเสริมสุขภาพนิสิตและบุคลากร		กองอาคารสถานที่	ทุกหน่วยงาน
รวม			100.00	รวมงบประมาณ	2,824.50		

ประมาณการงบประมาณตามแผนปฏิบัติการประจำปี พ.ศ. 2557 มหาวิทยาลัยมหาสารคาม (จำแนกตามยุทธศาสตร์)

ที่	ยุทธศาสตร์	งบประมาณ (บาท)			
		งบแผ่นดิน	งบรายได้	กองทุน/อื่นๆ	รวม
1	การผลิตบัณฑิตที่มีคุณภาพภายใต้การจัดการเรียนการสอนในหลักสูตรที่ทันสมัยตามเกณฑ์คุณภาพและมาตรฐานของชาติและสากล รวมทั้งเตรียมความพร้อมเข้าสู่ประชาคมอาเซียนและประชาคมโลก	309,600,000	917,400,000	28,800,000	1,255,800,000
2	การวิจัยเพื่อสร้างองค์ความรู้และพัฒนานวัตกรรมที่สร้างมูลค่าเพิ่มหรือใช้ประโยชน์ให้กับชุมชนและสังคม	17,400,000	77,500,000	4,200,000	99,100,000
3	การเป็นศูนย์กลางแห่งการเรียนรู้และบริการวิชาการแก่สังคมในภาคตะวันออกเฉียงเหนือ	6,000,000	20,600,000		26,600,000
4	การส่งเสริมการนำทุนทางวัฒนธรรม ขนบธรรมเนียม และภูมิปัญญาท้องถิ่นไปใช้ประโยชน์อย่างยั่งยืน และผสมผสานวัฒนธรรมในระดับชาติและสากล	9,100,000	27,400,000	200,000	36,700,000
5	การพัฒนาระบบบริหารจัดการให้มีประสิทธิภาพ และยกระดับการบริหารจัดการมหาวิทยาลัยตามหลักธรรมาภิบาล	544,800,000	721,000,000	103,500,000	1,369,300,000
6	การส่งเสริมภาพลักษณ์ของมหาวิทยาลัยให้ได้รับการยอมรับและพัฒนาเป็นมหาวิทยาลัยในระดับสากล	-	22,200,000	-	22,200,000
7	การพัฒนาสู่มหาวิทยาลัยสีเขียว และรักษาสีสิ่งแวดล้อม	-	14,300,000	500,000	14,800,000
	รวมทั้งสิ้น	886,900,000	1,800,400,000	137,200,000	2,824,500,000

ภาคผนวก

เกณฑ์การให้คะแนนการประเมินผลแผนปฏิบัติการประจำปีงบประมาณ พ.ศ. 2557 มหาวิทยาลัยมหาสารคาม

ยุทธศาสตร์/เป้าประสงค์/กลยุทธ์	ตัวชี้วัด	เป้าหมาย 57	น้ำหนัก (ร้อยละ)	เกณฑ์การให้คะแนน					ผู้กำกับ/ เจ้าภาพหลัก	ผู้รับผิดชอบ
				ระดับ 1	ระดับ 2	ระดับ 3	ระดับ 4	ระดับ 5		
ยุทธศาสตร์ที่ 1 การผลิตบัณฑิตที่มีคุณภาพภายใต้การจัดเรียนการสอนในหลักสูตรที่ทันสมัยตามเกณฑ์คุณภาพและมาตรฐาน			42.00							
1.1) หลักสูตรต้องได้มาตรฐานตามกรอบมาตรฐานคุณวุฒิระดับอุดมศึกษาแห่งชาติ ผ่านการรับรองของสภาวิชาชีพ สอดคล้อง			30.00							
1.1.1) ส่งเสริมและพัฒนาให้ทุกหลักสูตรได้รับการรับรองคุณภาพและมาตรฐานในระดับชาติ และ/หรือระดับนานาชาติ	1.1.1.1) ระดับความสำเร็จของการดำเนินงานตามผลประกันคุณภาพภายใน	≥ 4.51	30.00	0.00-1.50	1.51-2.50	2.51-3.50	3.51-4.50	≥4.51	กองทะเบียนฯ สำนักศึกษาทั่วไป กองแผนงาน ศูนย์ประกันฯ	ทุกคณะ
1.2) คุณลักษณะของบัณฑิตมหาวิทยาลัยมหาสารคามตรงตามความต้องการของผู้ใช้งานและสังคมมีศักยภาพในการแข่งขันใน			10.00							
1.2.1) ส่งเสริมและสนับสนุนให้ทุกหลักสูตรผลิตบัณฑิตที่สอดคล้องและตรงตามความต้องการของผู้ใช้งานและการเปลี่ยนแปลงของสังคมโลก	1.2.1.1) ร้อยละของหลักสูตรที่มีการฝึกประสบการณ์กับสถานประกอบการจริงของภาครัฐหรือเอกชนทั้งในหรือต่างประเทศ หรือสหกิจศึกษา ก่อนสำเร็จการศึกษา	100	2.00	60.00	70.00	80.00	90.00	100.00	กองบริการการศึกษา	ทุกคณะ
	1.2.1.2) ระดับความสำเร็จของการส่งนิสิตไปศึกษาดูงานหรือฝึกงานในต่างประเทศ (Out bound)	5	1.50	1	2	3	4	5	กองประชาสัมพันธ์ฯ	ทุกคณะ
	1.2.1.3) ระดับความสำเร็จของการรับนิสิตแลกเปลี่ยนชาวต่างชาติเข้ามาในมหาวิทยาลัย (In bound)	5	1.50	1	2	3	4	5	กองประชาสัมพันธ์ฯ	ทุกคณะ
1.2.2) ส่งเสริมและสนับสนุนให้หลักสูตรพัฒนา นิสิตให้มีความพร้อม ด้านทักษะการสื่อสารด้วยภาษาอังกฤษ และ/หรือภาษา อาเซียน +3 (จีนหรือเกาหลี หรือญี่ปุ่น) (MSU English Exit – Exam)	1.2.2.1) ระดับความสำเร็จของการพัฒนานิสิตให้มีความพร้อมด้านทักษะการสื่อสารด้วยภาษาอังกฤษ หรือภาษาอาเซียน +3	5	1.50	1	2	3	4	5	สำนักศึกษาทั่วไป/ บัณฑิตวิทยาลัย	ทุกคณะ
	1.2.2.2) ระดับความสำเร็จของการทดสอบความรู้ความสามารถทางด้านภาษาอังกฤษของนิสิต ก่อนสำเร็จการศึกษา (MSU English Exit – Exam)	5	1.50	1	2	3	4	5	สำนักศึกษาทั่วไป/ บัณฑิตวิทยาลัย	ทุกคณะ

ยุทธศาสตร์/เป้าประสงค์/กลยุทธ์	ตัวชี้วัด	เป้าหมาย 57	น้ำหนัก (ร้อยละ)	เกณฑ์การให้คะแนน					ผู้กำกับ/ เจ้าภาพหลัก	ผู้รับผิดชอบ
				ระดับ 1	ระดับ 2	ระดับ 3	ระดับ 4	ระดับ 5		
1.2.3) ส่งเสริมและสนับสนุนหลักสูตรพัฒนานิสิตให้มีความรู้ความสามารถด้านเทคโนโลยีสารสนเทศ (IT Exit-Exam)	1.2.3.1) ระดับความสำเร็จของการพัฒนานิสิตให้มีความรู้ความสามารถด้านเทคโนโลยีสารสนเทศ (IT Exit-Exam)	5	2.00	1	2	3	4	5	สำนักคอมพิวเตอร์	ทุกคณะ
1.3) เพื่อให้บัณฑิตของมหาวิทยาลัยเป็นพลเมืองดีของสังคมไทยและสังคมโลก เป็นผู้มีความรู้วัฒนธรรมทางสังคม อนุรักษ์ศิลปวัฒนธรรม			2.00							
1.3.1) ส่งเสริมกิจกรรมนอกหลักสูตร เพื่อเพิ่มพื้นที่การเรียนรู้ของนิสิตในรูปแบบของทักษะชีวิต (Life Skills) ทักษะสังคม (Social Skills) โดยปรับรูปแบบและเนื้อหาให้เหมาะสมกับสภาพ สังคม เพื่อเป็นกลไกการบ่มเพาะความเป็นพลเมืองดีของสังคมไทยและสังคมโลก	1.3.1.1) ระดับความสำเร็จของการดำเนินโครงการ/กิจกรรมในการส่งเสริมและพัฒนานิสิตตามอัตลักษณ์ที่สอดคล้องกับมหาวิทยาลัย	5	2.00	1	2	3	4	5	กองกิจการนิสิต	ทุกคณะ
ยุทธศาสตร์ที่ 2 การวิจัยเพื่อสร้างองค์ความรู้และพัฒนานวัตกรรมที่สร้างมูลค่าเพิ่มหรือใช้ประโยชน์ให้กับชุมชนและสังคม			15.00							
2.1) มหาวิทยาลัยต้องมีหน่วยวิจัยและผลงานที่มีความโดดเด่นและเป็นเอกลักษณ์แตกต่างจากสถาบันอื่น			7.00							
2.1.1) ส่งเสริมและสนับสนุนให้คณะ มีหน่วยวิจัยเฉพาะทางเพื่อสร้างเอกลักษณ์และความโดดเด่นของคณะหรือหลักสูตร	2.1.1.1) ระดับความสำเร็จของการสนับสนุนและพัฒนาให้เกิดหน่วยวิจัยเฉพาะทาง	5	2.00	1	2	3	4	5	กองวิจัยฯ	ทุกคณะ/หน่วยวิจัย
2.1.2) ส่งเสริมและสนับสนุนให้หลักสูตรนำองค์ความรู้ที่ได้จากการวิจัย/งานสร้างสรรค์กลับไปพัฒนารูปแบบการเรียนการสอน ปรับปรุงรายวิชา/หลักสูตร การเขียนหนังสือ ตำรา ผลิตสื่อเผยแพร่เพื่อนำไปใช้ประโยชน์	2.1.2.1) ระดับความสำเร็จของการส่งเสริมให้หลักสูตรมีการนำองค์ความรู้ที่ได้จากการวิจัย/งานสร้างสรรค์กลับไปพัฒนารูปแบบการเรียนการสอน ปรับปรุงรายวิชา/หลักสูตร การเขียนหนังสือ ตำรา ผลิตสื่อเผยแพร่เพื่อนำไปใช้ประโยชน์	5	2.00	1	2	3	4	5	กองวิจัยฯ	ทุกคณะ/หน่วยวิจัย
	2.1.2.2) ระดับความสำเร็จของผลงานวิชาการที่ได้รับการรับรองคุณภาพ	5	3.00	1	2	3	4	5	กองการเจ้าหน้าที่	ทุกคณะ

ยุทธศาสตร์/เป้าประสงค์/กลยุทธ์	ตัวชี้วัด	เป้าหมาย 57	น้ำหนัก (ร้อยละ)	เกณฑ์การให้คะแนน					ผู้กำกับ/ เจ้าภาพหลัก	ผู้รับผิดชอบ	
				ระดับ 1	ระดับ 2	ระดับ 3	ระดับ 4	ระดับ 5			
2.2) การเพิ่มขีดความสามารถในการแข่งขันทางด้านการวิจัยของอาจารย์และนิสิตระดับบัณฑิตศึกษา และการมีเครือข่ายกา				8.00							
2.2.1) ส่งเสริมและสนับสนุนให้คณะวิชามีผลงานวิจัย/งานสร้างสรรค์ที่ตีพิมพ์เผยแพร่ในวารสารวิชาการที่มีมาตรฐานที่ปรากฏในฐานข้อมูลที่ได้รับการยอมรับในระดับชาติหรือนานาชาติจาก สกอ หรือถูกนำไปอ้างอิง (Citation)	2.2.1.1) ระดับความสำเร็จของการส่งเสริมและสนับสนุนการตีพิมพ์เผยแพร่ผลงานวิจัยหรืองานสร้างสรรค์ของอาจารย์	5	2.00	1	2	3	4	5	กองวิจัยฯ	ทุกคณะ/หน่วยวิจัย	
	2.2.1.2) ระดับความสำเร็จของผลงานผู้สำเร็จการศึกษาระดับปริญญาโทที่ได้รับการตีพิมพ์หรือเผยแพร่	5	2.00	1	2	3	4	5	บัณฑิตวิทยาลัย	ทุกคณะ	
	2.2.1.3) ระดับความสำเร็จของผลงานผู้สำเร็จการศึกษาระดับปริญญาเอกที่ได้รับการตีพิมพ์หรือเผยแพร่	5	2.00	1	2	3	4	5	บัณฑิตวิทยาลัย	ทุกคณะ	
	2.2.1.4) ร้อยละของบทความวิจัยของมหาวิทยาลัยทั้งหมดที่ได้รับการอ้างอิง (Citation) ใน refereed journal หรือในฐานข้อมูลระดับนานาชาติต่ออาจารย์ประจำ	≥12	1.00						≥12	กองวิจัยฯ	คณะไม่ต้องดำเนินการแต่ใช้ผลร่วมกับมหาวิทยาลัย
2.2.2) ส่งเสริมและสนับสนุนให้คณะมีการสร้างเครือข่ายและความร่วมมือด้านการวิจัยทั้งในหรือต่างประเทศ (One Program One Research Network; OPORN)	2.2.2.1) ระดับความสำเร็จของการสร้างเครือข่ายความร่วมมือและแลกเปลี่ยนด้านการวิจัยทั้งในหรือต่างประเทศ	5	1.00	1	2	3	4	5	กองวิจัยฯ	ทุกคณะ	
ยุทธศาสตร์ที่ 3 เป็นศูนย์กลางแห่งการเรียนรู้และบริการวิชาการแก่สังคมในภาคตะวันออกเฉียงเหนือ				4.00							
3.1) มหาวิทยาลัยต้องแสดงความรับผิดชอบต่อสังคม (University Social Responsibility) ด้วยการเป็นที่พึ่งทางวิชาการข				2.00							
3.1.1) ส่งเสริมและสนับสนุนให้หลักสูตร (รวมสาขาเดียวกันทุกระดับ (ตรี-โท-เอก) พัฒนานวัตกรรมบริการให้บริการวิชาการแก่ชุมชน และนำองค์ความรู้ที่ได้จากการบริการวิชาการแก่ชุมชนกลับมาพัฒนารูปแบบการเรียนการสอน การปรับปรุงรายวิชา/หลักสูตร การเขียนหนังสือ ตำรา และสื่อเผยแพร่ความรู้สู่สังคม	3.1.1.1) ระดับความสำเร็จของการบูรณาการเรียนการสอน การวิจัย และการให้บริการวิชาการแก่สังคมไปสู่การเรียนการสอนหรือสื่อเผยแพร่ความรู้สู่สังคมหรือการบูรณาการจากการเขียนตำราหรือสื่อเผยแพร่ความรู้สู่สังคมไปสู่การเรียนการสอนหรือการวิจัย	5	2.00	1	2	3	4	5	กองวิจัยฯ	ทุกคณะ/หน่วยวิจัย/ หน่วยบริการวิชาการ	

ยุทธศาสตร์/เป้าประสงค์/กลยุทธ์	ตัวชี้วัด	เป้าหมาย 57	น้ำหนัก (ร้อยละ)	เกณฑ์การให้คะแนน					ผู้กำกับ/ เจ้าภาพหลัก	ผู้รับผิดชอบ
				ระดับ 1	ระดับ 2	ระดับ 3	ระดับ 4	ระดับ 5		
3.2) มหาวิทยาลัยต้องเป็นที่พึ่งในการเตรียมความพร้อมสู่ประชาคมอาเซียนของสังคมและชุมชนในภาคตะวันออกเฉียงเหนือ			2.00							
3.2.1) ส่งเสริมการจัดกิจกรรม/โครงการพัฒนา ศักยภาพภาษาอังกฤษและภาษาอาเซียน ศิลปวัฒนธรรม สังคมและเศรษฐกิจ เพื่อพัฒนา ศักยภาพของนักเรียน นิสิต และประชาชนทั่วไป	3.2.1.1) ระดับความสำเร็จของการดำเนินการกิจกรรม/โครงการพัฒนา ศักยภาพของนักเรียน นิสิต และประชาชนทั่วไปในด้านภาษาอังกฤษหรือภาษาอาเซียนหรือ ศิลปวัฒนธรรม หรือสังคม หรือเศรษฐกิจและหรือการเมือง	5	2.00	1	2	3	4	5	สำนักศึกษาทั่วไป กองประชาสัมพันธ์ฯ	ทุกหน่วยงาน
ยุทธศาสตร์ที่ 4 ส่งเสริมการนำทุนทางวัฒนธรรม ชนบทธรรมนิยมและภูมิปัญญาท้องถิ่นไปใช้ประโยชน์อย่างยั่งยืน และผสมผสาน			2.00							
4.1) มหาวิทยาลัยต้องอนุรักษ์ พื้นฟู ปกป้อง เผยแพร่ พัฒนาศิลปวัฒนธรรม ชนบทธรรมนิยมประเพณี และภูมิปัญญาท้องถิ่น			2.00							
4.1.1) ส่งเสริมและสนับสนุนการ อนุรักษ์ พื้นฟู ปกป้อง เผยแพร่พัฒนาศิลปวัฒนธรรม ชนบทธรรมนิยม ประเพณี และภูมิปัญญาท้องถิ่น และผสมผสาน วัฒนธรรมในระดับชาติและสากล	4.1.1.1) ระดับความสำเร็จของการอนุรักษ์ พื้นฟู ปกป้อง เผยแพร่ พัฒนาศิลปวัฒนธรรม ชนบทธรรมนิยมประเพณี และ ภูมิปัญญาท้องถิ่น และผสมผสานวัฒนธรรมในระดับชาติและ สากล ภายใต้โครงการ 1 คณะ 1 ศิลปวัฒนธรรม	5	2.00	1	2	3	4	5	กองวิจัยฯ	ทุกคณะ/หน่วยวิจัย /หน่วยบริการ วิชาการ/หน่วยทำนุ บำรุงฯ
ยุทธศาสตร์ที่ 5 พัฒนาระบบบริหารจัดการให้มีประสิทธิภาพ และยกระดับการบริหารธรรมาภิบาลของมหาวิทยาลัย			30.00							
5.1) มหาวิทยาลัยมีระบบบริหารจัดการองค์กรที่มีประสิทธิภาพสอดคล้องตามอัตลักษณ์ ตอบสนองต่อการพัฒนามหาวิทยาลัย			4.00							
5.1.1) พัฒนาระบบบริหารจัดการตามแผนกลยุทธ์ แผนปฏิบัติการให้สอดคล้องกับอัตลักษณ์ จุดเน้นของมหาวิทยาลัย และนโยบายของชาติ	5.1.1.1) ระดับความสำเร็จของคณะ/หน่วยงานที่มีแผนกลยุทธ์ที่สอดคล้องกับมหาวิทยาลัย	5	1.00	1	2	3	4	5	ศูนย์ประกันฯ	ทุกหน่วยงาน
5.1.2) พัฒนาระบบบริหารความเสี่ยง การควบคุม ภายใน และการตรวจสอบภายใน ให้ตอบสนองต่อการพัฒนามหาวิทยาลัย	5.1.2.1) ระดับความสำเร็จของคณะ/หน่วยงานที่มีการ ดำเนินงานการบริหารจัดการความเสี่ยงผ่านเกณฑ์ระดับดี (4.00) ขึ้นไป	5	1.00	1	2	3	4	5	ศูนย์ประกันฯ	ทุกหน่วยงาน
5.1.3) พัฒนาระบบการจัดการความรู้เป็นส่วน หนึ่งของการดำเนินงานตามพันธกิจหลักของ มหาวิทยาลัยเพื่อให้เป็นองค์กรแห่งการเรียนรู้ (KM to LO)	5.1.3.1) ระดับความสำเร็จของคณะที่มีการนำการจัดการ ความรู้ไปใช้ในการพัฒนาองค์กร	5	1.00	1	2	3	4	5	ศูนย์ประกันฯ	ทุกหน่วยงาน

ยุทธศาสตร์/เป้าประสงค์/กลยุทธ์	ตัวชี้วัด	เป้าหมาย 57	น้ำหนัก (ร้อยละ)	เกณฑ์การให้คะแนน					ผู้กำกับ/ เจ้าภาพหลัก	ผู้รับผิดชอบ
				ระดับ 1	ระดับ 2	ระดับ 3	ระดับ 4	ระดับ 5		
5.1.4) การปรับโครงสร้างหน่วยงานใหม่เพื่อเพิ่มประสิทธิภาพการบริหารและจัดการมหาวิทยาลัย	5.1.4.1) จำนวนหน่วยงานใหม่ที่มีการจัดตั้ง	7 หน่วยงาน	1.00	3	4	5	6	7	กองแผนงาน	กองการเจ้าหน้าที่ กองประชาสัมพันธ์ โครงการฟาร์มฯ วิทยาลัยการเมืองฯ คณะแพทยฯ ศูนย์ความร่วมมือฯ
5.2) บุคลากรของมหาวิทยาลัยต้องมีคุณวุฒิและตำแหน่งทางวิชาการที่สูงขึ้น และมีศักยภาพและขีดความสามารถในการพัฒนา			11.00							
5.2.1) ส่งเสริมและพัฒนาบุคลากรทุกระดับให้มีศักยภาพและขีดความสามารถในการปฏิบัติงานแบบมืออาชีพ	5.2.1.1) ระดับความสำเร็จของการพัฒนาผู้บริหารมหาวิทยาลัย	5	1.00	1	2	3	4	5	กองการเจ้าหน้าที่	ทุกหน่วยงาน
	5.2.1.2) ระดับความสำเร็จของการพัฒนาอาจารย์	5	1.00	1	2	3	4	5	กองการเจ้าหน้าที่	ทุกคณะ
	5.2.1.3) ระดับความสำเร็จของการพัฒนาบุคลากรสายสนับสนุน	5	1.00	1	2	3	4	5	กองการเจ้าหน้าที่	ทุกหน่วยงาน
5.2.2) ส่งเสริมและสนับสนุนให้อาจารย์มีวุฒิต่ำกว่าปริญญาเอกต้องไปศึกษาต่อในระดับที่สูงขึ้น (คณะเลือกระหว่าง 5.2.2.1 กับ 5.2.2.2)	5.2.2.1) ร้อยละของอาจารย์ที่มีคุณวุฒิปริญญาเอก	30	2.00					30.00	กองการเจ้าหน้าที่	ทุกคณะ
	5.2.2.2) ระดับความสำเร็จของการส่งเสริมการศึกษาต่อระดับปริญญาเอกของอาจารย์	5	2.00	1	2	3	4	5	กองการเจ้าหน้าที่	ทุกคณะ
5.2.3) ส่งเสริมและสนับสนุนให้อาจารย์ทุกคนยื่นขอกำหนดตำแหน่งทางวิชาการตามเงื่อนไขของระบบบริหารงานบุคคล (คณะเลือกระหว่าง 5.2.3.1 กับ 5.2.3.2)	5.2.3.1) ร้อยละของอาจารย์ที่ดำรงตำแหน่งทางวิชาการ	60	2.00					60.00	กองการเจ้าหน้าที่	ทุกคณะ
	5.2.3.2) ระดับความสำเร็จของการส่งเสริมการเข้าสู่ตำแหน่งทางวิชาการ	5	2.00	1	2	3	4	5	กองการเจ้าหน้าที่	ทุกคณะ
5.3) มหาวิทยาลัยมีระบบบริหารการเงินการคลังที่มั่นคงยั่งยืน และมีประสิทธิภาพ			13.00							
5.3.1) พัฒนาระบบการเงินการคลังให้มีความมั่นคง มีประสิทธิภาพและเอื้อประโยชน์ต่อการพัฒนามหาวิทยาลัย	5.3.1.1) ระดับความสำเร็จของการวางแผนกลยุทธ์ทางการเงิน	5	1.00	1	2	3	4	5	กองคลังและพัสดุ	ทุกหน่วยงาน

ยุทธศาสตร์/เป้าประสงค์/กลยุทธ์	ตัวชี้วัด	เป้าหมาย 57	น้ำหนัก (ร้อยละ)	เกณฑ์การให้คะแนน					ผู้กำกับ/ เจ้าภาพหลัก	ผู้รับผิดชอบ
				ระดับ 1	ระดับ 2	ระดับ 3	ระดับ 4	ระดับ 5		
	5.3.1.2) ระดับความสำเร็จของการจัดทำต้นทุนต่อหน่วย ผลผลิต (ระดับมหาวิทยาลัย คณะไม่ต้องดำเนินการแต่ใช้ผล ร่วมกับมหาวิทยาลัย)	5	1.00	1	2	3	4	5	กองคลังและพัสดุ	ทุกหน่วยงาน
	5.3.1.3) ร้อยละของการเบิกจ่ายเงินงบประมาณ (แผ่นดิน)								กองคลังและพัสดุ	ทุกหน่วยงาน
	5.3.1.3.1) ร้อยละของการเบิกจ่ายเงินงบประมาณตามแผน	96	2.00	92.00	93.00	94.00	95.00	96.00		
	5.3.1.3.2) ร้อยละของการเบิกจ่ายเงินงบประมาณภาพรวม									
	5.3.1.3.2.1) ร้อยละของการเบิกจ่ายเงินงบประมาณ ภาพรวม 6 เดือนแรก	53.80	2.00	44.02	46.46	48.91	51.36	53.80		
	5.3.1.3.2.2) ร้อยละของการเบิกจ่ายเงินงบประมาณ ภาพรวม 12 เดือน	96	2.00	92.00	93.00	94.00	95.00	96.00		
	5.3.1.3.3) ร้อยละของการเบิกจ่ายเงินงบประมาณรายจ่าย ลงทุน	80	2.00	72.00	74.00	76.00	78.00	80.00		
	5.3.1.4) ระดับความสำเร็จของการจัดทำรายงานทางการเงิน	5	1.00	1	2	3	4	5	กองคลังและพัสดุ	ทุกหน่วยงาน
5.3.2) การพัฒนาและเสริมสร้างความยั่งยืน ทางการเงินและการคลัง	5.3.2.1) ระดับความสำเร็จของการแสวงหาหรือการบริหาร สินทรัพย์และรายได้เพื่อการพึ่งพาตนเองได้อย่างมั่นคงและ ยั่งยืน (ระดับมหาวิทยาลัย คณะไม่ต้อง ดำเนินการแต่ใช้ผล ร่วมกับมหาวิทยาลัย)	5	2.00	1	2	3	4	5	กองคลังและพัสดุ	ทุกหน่วยงาน
5.4) มหาวิทยาลัยมีระบบสารสนเทศที่ทันสมัยครบถ้วนถูกต้อง เชื่อมโยงครอบคลุมพันธกิจ รองรับการบริหารจัดการขององค์กร			2.00							
5.5.1) ปรับปรุงและพัฒนาฐานข้อมูลและ สารสนเทศที่ทันสมัย และครบถ้วนทุกยุทธศาสตร์ และพันธกิจของมหาวิทยาลัย สามารถเชื่อมโยงถึง กันและใช้ร่วมกันได้ทั้งมหาวิทยาลัย เพื่อรองรับ การบริหารจัดการขององค์กร และการประกัน คุณภาพการศึกษา	5.5.1.1) ระดับความสำเร็จของการจัดทำฐานข้อมูลของ มหาวิทยาลัยที่ได้รับการพัฒนาหรือปรับปรุงให้สามารถใช้ ร่วมกันได้ทั้งมหาวิทยาลัยตามยุทธศาสตร์การพัฒนา มหาวิทยาลัย (7 ฐานข้อมูล) (ระดับมหาวิทยาลัย คณะไม่ต้อง ดำเนินการแต่ใช้ผลร่วมกับมหาวิทยาลัย)	5	2.00	1	2	3	4	5	สำนักคอมพิวเตอร์	ทุกหน่วยงาน

ยุทธศาสตร์/เป้าประสงค์/กลยุทธ์	ตัวชี้วัด	เป้าหมาย 57	น้ำหนัก (ร้อยละ)	เกณฑ์การให้คะแนน					ผู้กำกับ/ เจ้าภาพหลัก	ผู้รับผิดชอบ
				ระดับ 1	ระดับ 2	ระดับ 3	ระดับ 4	ระดับ 5		
ยุทธศาสตร์ที่ 6 ส่งเสริมภาพลักษณ์ของมหาวิทยาลัยให้ได้รับการยอมรับและพัฒนาเป็นมหาวิทยาลัยในระดับสากล			4.00							
6.1) มหาวิทยาลัยต้องมีรูปแบบการจัดการจัดการทางวิชาการและกิจกรรมสาธารณะเชิงรุกเพื่อใ้มหาวิทยาลัยเป็นที่รู้จักและเกิ			4.00							
6.1.1) พัฒนามหาวิทยาลัยให้มีคุณภาพและศักยภาพเป็นที่ยอมรับทางวิชาการในระดับชาติและระดับนานาชาติ	6.1.1.1) ระดับความสำเร็จของมหาวิทยาลัยในการได้รับการจัดอันดับคุณภาพและมาตรฐานการจัดการศึกษา/การวิจัย/การบริการวิชาการ/การบริหารจัดการองค์กร จากองค์กรระดับนานาชาติ ไม่น้อยกว่า 4 แห่ง (ระดับมหาวิทยาลัย คณะไม่ต้องดำเนินการแต่ใช้ผลร่วมกับมหาวิทยาลัย)	5	2.00	1	2	3	4	5	กองประชาสัมพันธ์ฯ	ทุกคณะ
6.1.2) ส่งเสริมและสนับสนุนให้มีการแลกเปลี่ยนอาจารย์/นักวิจัย/ผู้เชี่ยวชาญชาวต่างประเทศที่มีชื่อเสียงในระดับนานาชาติเพื่อมาร่วมงานสอนและ/หรือวิจัย	6.1.2.1) ระดับความสำเร็จของการมีอาจารย์/ผู้เชี่ยวชาญชาวต่างประเทศที่มีชื่อเสียงในระดับนานาชาติเพื่อมาร่วมงานสอนและ/หรือแลกเปลี่ยนการทำงานวิจัย	5	1.00	1	2	3	4	5	กองประชาสัมพันธ์ฯ	ทุกคณะ
6.1.3) ส่งเสริมสนับสนุนการเป็นเจ้าภาพหรือเข้าร่วมหรือร่วมเป็นเจ้าภาพหรือเข้าร่วมหรือร่วมเป็นเจ้าภาพจัดประชุมวิชาการ สัมมนา ฝึกอบรมทางวิชาการในระดับนานาชาติ	6.1.3.1) ระดับความสำเร็จของการเป็นหรือร่วมเป็นเจ้าภาพจัดประชุมวิชาการหรือสัมมนา หรือฝึกอบรมทางวิชาการในระดับชาติหรือนานาชาติ	5	1.00	1	2	3	4	5	กองประชาสัมพันธ์ฯ	ทุกคณะ
ยุทธศาสตร์ที่ 7 พัฒนากลุ่มมหาวิทยาลัยสีเขียว และรักษาสีสิ่งแวดล้อม			3.00							
7.1) มหาวิทยาลัยต้องมีคุณภาพตามเกณฑ์มาตรฐานมหาวิทยาลัยสีเขียวและเป็นมิตรกับสิ่งแวดล้อม			3.00							
7.1.1) ปรับปรุงและพัฒนามหาวิทยาลัยสีเขียวตามเกณฑ์มาตรฐานของ Green University Ranking	7.1.1.1) ระดับความสำเร็จของมหาวิทยาลัยในการได้รับการจัดอันดับเป็นมหาวิทยาลัยสีเขียว 1 ใน 10 ของประเทศ (ระดับมหาวิทยาลัย คณะไม่ต้องดำเนินการแต่ใช้ผลร่วมกับมหาวิทยาลัย)	5	3.00	1	2	3	4	5	กองอาคารสถานที่	ทุกหน่วยงาน
รวม			100.00							

แผนปฏิบัติการประจำปีงบประมาณ พ.ศ. 2557
มหาวิทยาลัยมหาสารคาม

คณะผู้จัดทำ

ที่ปรึกษา

คณะกรรมการสภามหาวิทยาลัยมหาสารคาม

คณะกรรมการบริหารมหาวิทยาลัยมหาสารคาม

คณะกรรมการทบทวนและปรับปรุงแผนกลยุทธ์มหาวิทยาลัยมหาสารคาม พ.ศ. 2557-2559

คณะกรรมการจัดทำแผนปฏิบัติการประจำปีงบประมาณ พ.ศ. 2557 มหาวิทยาลัยมหาสารคาม

รองศาสตราจารย์ ดร.ศุภชัย สมบัติโต

ผู้รักษาราชการแทนอธิการบดีมหาวิทยาลัยมหาสารคาม

ผู้ช่วยศาสตราจารย์ ดร.รพีภักดิ์ เกษมทรัพย์

รองอธิการบดีฝ่ายบริหาร

นายศรีเกียรติคุณ ดวงจันทร์ทิพย์

รักษาการผู้อำนวยการศูนย์พัฒนาและประกันคุณภาพการศึกษา

วิเคราะห์ข้อมูล / จัดทำรูปเล่ม

นางสาวพนมพร

ปัจจุวงษ์

นักวิเคราะห์นโยบายและแผน ชำนาญการพิเศษ

นางแจ่มจันทร์

หลุประวีณา

นักวิเคราะห์นโยบายและแผน ปฏิบัติการ

นางวาสนา

อุทัยแสง

นักวิเคราะห์นโยบายและแผน ปฏิบัติการ

ออกแบบปก

นายจรูญ

รัตนทิพย์

นักวิชาการคอมพิวเตอร์ ปฏิบัติการ

ปีที่พิมพ์

ตุลาคม 2556