

**แผนปฏิบัติการ 4 ปี**  
**(พ.ศ. 2552 – 2555)**  
**มหาวิทยาลัยมหาสารคาม**

**สภามหาวิทยาลัย อนุมัติในการประชุมครั้งที่ 5/2552**

**วันที่ 29 พฤษภาคม 2552**

## คำนำ

ตามพระราชกฤษฎีกาว่าด้วยหลักเกณฑ์และวิธีการบริหารกิจการบ้านเมืองที่ดี พ.ศ. 2546 ซึ่งได้กำหนดให้ส่วนราชการจัดทำแผนปฏิบัติการ 4 ปี ให้สอดคล้องกับแผนการบริหารราชการแผ่นดิน และจัดทำแผนปฏิบัติการประจำปี ให้สอดคล้องกับแผนปฏิบัติการ 4 ปี แล้วนำเสนอต่อรัฐมนตรีเพื่อความเห็นชอบ และใช้เป็นแนวทางในการจัดทำค่าของงบประมาณประจำปี และให้สำนักงบประมาณจัดสรรงบประมาณเพื่อให้สามารถปฏิบัติงานให้บรรลุผลสำเร็จในแต่ละภารกิจตามแผนปฏิบัติการดังกล่าว

ทั้งนี้ ในการจัดทำแผนปฏิบัติการ 4 ปี มหาวิทยาลัยได้นำกรอบของแผนบริหารราชการแผ่นดิน (พ.ศ. 2552-2555) มาเป็นแนวทางในการจัดทำแผนปฏิบัติการ 4 ปี (พ.ศ. 2552-2555) โดยบูรณาการภารกิจและยุทธศาสตร์ของมหาวิทยาลัยที่มีความสอดคล้องและสามารถสนับสนุนการบริหารประเทศของรัฐบาลให้บรรลุผลสัมฤทธิ์ตามเป้าหมายพร้อมกับความคาดหวังในการพัฒนาการศึกษาของท้องถิ่นและประเทศให้มีศักยภาพในการแข่งขันและสามารถเทียบเคียงกับประเทศต่างๆ ได้

มหาวิทยาลัยมหาสารคามมีความคาดหวังให้แผนปฏิบัติการ 4 ปี (พ.ศ. 2552-2555) ฉบับนี้ เป็นเครื่องมือสำหรับการบูรณาการเพื่อแปลงแผนสู่การปฏิบัติที่ชัดเจนและผลักดันให้การดำเนินการในภารกิจต่างๆ ของทุกภาคส่วนในมหาวิทยาลัยเกิดผลสัมฤทธิ์บรรลุเป้าประสงค์และวิสัยทัศน์ของมหาวิทยาลัย สามารถตอบสนองเป้าหมายและแสดงผลสัมฤทธิ์ตามยุทธศาสตร์ต่างๆ ของมหาวิทยาลัย และตอบสนองการพัฒนาประเทศได้อย่างเป็นรูปธรรมที่ชัดเจน

**มหาวิทยาลัยมหาสารคาม**

**มิถุนายน 2552**

สารบัญ

เรื่อง	หน้า
ปรัชญา .....	1
วิสัยทัศน์ .....	1
ค่านิยมองค์กร .....	1
พันธกิจ .....	1
ยุทธศาสตร์มหาวิทยาลัยมหาสารคาม .....	2
ความเชื่อมโยงยุทธศาสตร์ชาติ ยุทธศาสตร์กระทรวง ยุทธศาสตร์มหาวิทยาลัย และเป้าประสงค์ มหาวิทยาลัยมหาสารคาม .....	3
ยุทธศาสตร์สู่การปฏิบัติมหาวิทยาลัยมหาสารคาม .....	5
แผนปฏิบัติการ 4 ปี พ.ศ. 2552-2555 มหาวิทยาลัยมหาสารคาม .....	7
ประมาณการงบประมาณรายจ่าย พ.ศ. 2552-2555 มหาวิทยาลัยมหาสารคาม จำแนกตามผลผลิต/โครงการ/กิจกรรม .....	16
<b>ภาคผนวก .....</b>	<b>17</b>
ภาคผนวก ก คุณลักษณะบัณฑิตของมหาวิทยาลัยมหาสารคาม .....	18
ภาคผนวก ข ค่านิยมหลักมหาวิทยาลัยมหาสารคาม .....	20

**ปรัชญา วิสัยทัศน์ ค่านิยมองค์กร พันธกิจ ยุทธศาสตร์  
มหาวิทยาลัยมหาสารคาม**

**ปรัชญา :**

ผู้มีปัญญา พึ่งเป็นอยู่เพื่อมหาชน (พหุณฺ ปณฺทิตโต ชีเว)

**วิสัยทัศน์ :**

มหาวิทยาลัยมหาสารคาม มุ่งเน้นการผลิตบัณฑิตตามเป้าประสงค์ สร้างผลงานการวิจัยที่มีคุณภาพสามารถนำสู่การปฏิบัติได้ ให้บริการทางวิชาการแก่สังคม และพัฒนาองค์กรให้มีการบริหารจัดการที่ดี

**ค่านิยมองค์กร :**

“ทำงานเป็นทีม บริการด้วยใจ โปร่งใสตรวจสอบได้ ตอบสนองพันธกิจขององค์กรมืออาชีพ” (TEAM Professional)

**พันธกิจ :**

- 1) จัดการศึกษาและวิชาชีพชั้นสูง โดยมุ่งเน้นการขยายโอกาสทางการศึกษา การผลิตบัณฑิตที่มีคุณภาพตามมาตรฐานและมีคุณลักษณะที่พึงประสงค์
- 2) สร้างผลิตผลจากงานวิจัยที่เป็นองค์ความรู้ใหม่และมีคุณภาพในทุกสาขาวิชา เพื่อสนับสนุนการเรียนการสอนและนำไปใช้ประโยชน์ตามความเหมาะสม
- 3) ให้บริการวิชาการแก่สังคม เพื่อสร้างความร่วมมือกับประชาคมทุกระดับและชุมชน
- 4) อนุรักษ์ ฟื้นฟู ปกป้อง และเผยแพร่ศิลปวัฒนธรรมและขนบธรรมเนียมประเพณีของอีสาน
- 5) เป็นมหาวิทยาลัยที่มีการบริหารจัดการที่ดี (Good Governance) ในการบริหารทุกภาคส่วน และสามารถตรวจสอบได้

### ยุทธศาสตร์ :

เพื่อให้เป็นมหาวิทยาลัยตามปรัชญา วิสัยทัศน์ พันธกิจ และสอดคล้องกับแผนพัฒนา  
อุดมศึกษาแห่งชาติ มหาวิทยาลัยมหาสารคามจึงกำหนดประเด็นยุทธศาสตร์ ดังนี้

- 1) การขยายโอกาสทางการศึกษา จัดการศึกษาเพื่อผลิตบัณฑิตที่มีคุณภาพและ  
คุณลักษณะที่พึงประสงค์
- 2) การวิจัยและพัฒนาองค์ความรู้เพื่อเพิ่มศักยภาพและขีดความสามารถใน  
การแข่งขัน
- 3) การให้บริการวิชาการกับประชาคมทุกระดับและชุมชน
- 4) การอนุรักษ์ ฟื้นฟู ปกป้อง และเผยแพร่ศิลปวัฒนธรรมและขนบธรรมเนียม  
ประเพณีของอีสานให้ยั่งยืน
- 5) การพัฒนาระบบการบริหารมหาวิทยาลัยตามหลักการบริหารจัดการที่ดี  
เพื่อให้ก้าวทันต่อการเปลี่ยนแปลง

แผนภูมิ แสดงความเชื่อมโยงยุทธศาสตร์ชาติ ยุทธศาสตร์กระทรวงศึกษาธิการ ยุทธศาสตร์สำนักงานคณะกรรมการการอุดมศึกษา  
ยุทธศาสตร์มหาวิทยาลัย และเป้าประสงค์



มหาวิทยาลัยมหาสารคาม

มุ่งเน้นการผลิตบัณฑิตตามเป้าประสงค์ สร้างผลงานการวิจัยที่มีคุณภาพ  
สามารถนำสู่การปฏิบัติได้ ให้บริการทางวิชาการแก่สังคม และพัฒนาองค์กรให้มีการบริหารจัดการที่ดี

ผลิตบัณฑิต	วิจัย	บริการวิชาการ	ทำนุบำรุงศิลปะและวัฒนธรรม
การผลิตบัณฑิตและพัฒนาการจัดการศึกษา เพื่อให้ได้บัณฑิตที่พึงประสงค์	การวิจัยและพัฒนาองค์ความรู้ เพื่อเพิ่มศักยภาพและขีดความสามารถ ในการแข่งขัน	การให้บริการวิชาการกับประชาคม ทูกระดับและชุมชน	การอนุรักษ์ ฟื้นฟู ปกป้อง และเผยแพร่ ศิลปวัฒนธรรม และขนบธรรมเนียม ประเพณีของอีสานให้ยั่งยืน
<ul style="list-style-type: none"> <li>- เปิดโอกาสให้ประชาชนได้ศึกษาเรียนรู้และพัฒนาตนเองอย่างต่อเนื่อง</li> <li>- มีกระบวนการผลิตและพัฒนาบัณฑิตให้มีความรู้ความสามารถสอดคล้องกับความต้องการของสังคม</li> <li>- พัฒนาศักยภาพและความเข้มแข็งทางวิชาการแก่นักศึกษาทุกระดับ</li> <li>- พัฒนาและเสริมสร้างศักยภาพบัณฑิตให้เป็นบัณฑิตที่พึงประสงค์</li> <li>- พัฒนาศักยภาพทางการสอนของอาจารย์</li> </ul>	<ul style="list-style-type: none"> <li>- พัฒนาศักยภาพการทำงานวิจัยให้มีคุณภาพและมาตรฐาน</li> <li>- เพิ่มศักยภาพด้านทรัพยากรและเงินทุนสนับสนุนการวิจัย</li> <li>- พัฒนาขีดความสามารถในการเผยแพร่ผลงานวิจัยในระดับชาติและนานาชาติ</li> <li>- ส่งเสริมและพัฒนางานวิจัยเชิงพาณิชย์</li> </ul>	<ul style="list-style-type: none"> <li>- การบริการวิชาการโดยถ่ายทอดองค์ความรู้และเทคโนโลยีที่เหมาะสมเพื่อเตรียมความพร้อมของสังคมและชุมชนให้สอดคล้องกับการพัฒนาและการแข่งขันของประเทศ</li> </ul>	<ul style="list-style-type: none"> <li>- การอนุรักษ์ ฟื้นฟู ปกป้อง และเผยแพร่ ศิลปวัฒนธรรม และขนบธรรมเนียมประเพณีของภาคอีสาน</li> </ul>

การบริหารจัดการที่ดี

พัฒนากระบวนการบริหารจัดการตามหลักธรรมาภิบาล	พัฒนาระบบการจัดการด้านการเงิน	พัฒนาระบบเทคโนโลยีสารสนเทศ	พัฒนาระบบบริหารทรัพยากรบุคคล	พัฒนาระบบกายภาพและสิ่งแวดล้อม	พัฒนาระบบประกันคุณภาพ	พัฒนาคุณภาพชีวิตของบุคลากร	พัฒนาภาพลักษณ์มหาวิทยาลัย
<ul style="list-style-type: none"> <li>- พัฒนาระบบการบริหารงบประมาณ การเงิน บัญชี พัสดุ</li> <li>- พัฒนาระบบการบริหารความเสี่ยงและการตรวจสอบ</li> <li>- พัฒนาระบบการให้บริการและการกำกับติดตามการบริหาร</li> </ul>	<ul style="list-style-type: none"> <li>- พัฒนาระบบการบริหารจัดการการเงินและทรัพย์สินของมหาวิทยาลัย</li> <li>- พัฒนากิจการเสริมศึกษาให้เป็นแหล่งรายได้ของมหาวิทยาลัย</li> </ul>	<ul style="list-style-type: none"> <li>- พัฒนาระบบเทคโนโลยีสารสนเทศเพื่อรองรับการบริหารจัดการ</li> <li>- จัดทำฐานข้อมูลและพัฒนาระบบสารสนเทศเพื่อการตัดสินใจ</li> <li>- พัฒนาระบบการจัดการทรัพยากรสารสนเทศ</li> </ul>	<ul style="list-style-type: none"> <li>- พัฒนาระบบการสรรหาบุคลากร</li> <li>- ส่งเสริมและพัฒนาบุคลากร</li> <li>- พัฒนาจัดการความรู้เพื่อพัฒนามหาวิทยาลัย</li> </ul>	<ul style="list-style-type: none"> <li>- พัฒนาและปรับปรุงระบบกายภาพและสิ่งแวดล้อมของมหาวิทยาลัย</li> </ul>	<ul style="list-style-type: none"> <li>- พัฒนาระบบประกันคุณภาพอย่างต่อเนื่อง</li> </ul>	<ul style="list-style-type: none"> <li>- พัฒนาระบบการรักษาและใช้ประโยชน์จากทรัพยากรบุคคล</li> <li>- ส่งเสริมบุคลากรให้มีคุณภาพ สุขภาพ วัฒนธรรม และจริยธรรม</li> </ul>	<ul style="list-style-type: none"> <li>- ส่งเสริมการประชาสัมพันธ์เพื่อเผยแพร่ข้อมูลข่าวสาร</li> <li>- ส่งเสริมให้บุคลากรศิษย์เก่า และชุมชนมีส่วนร่วมในการพัฒนามหาวิทยาลัย</li> </ul>



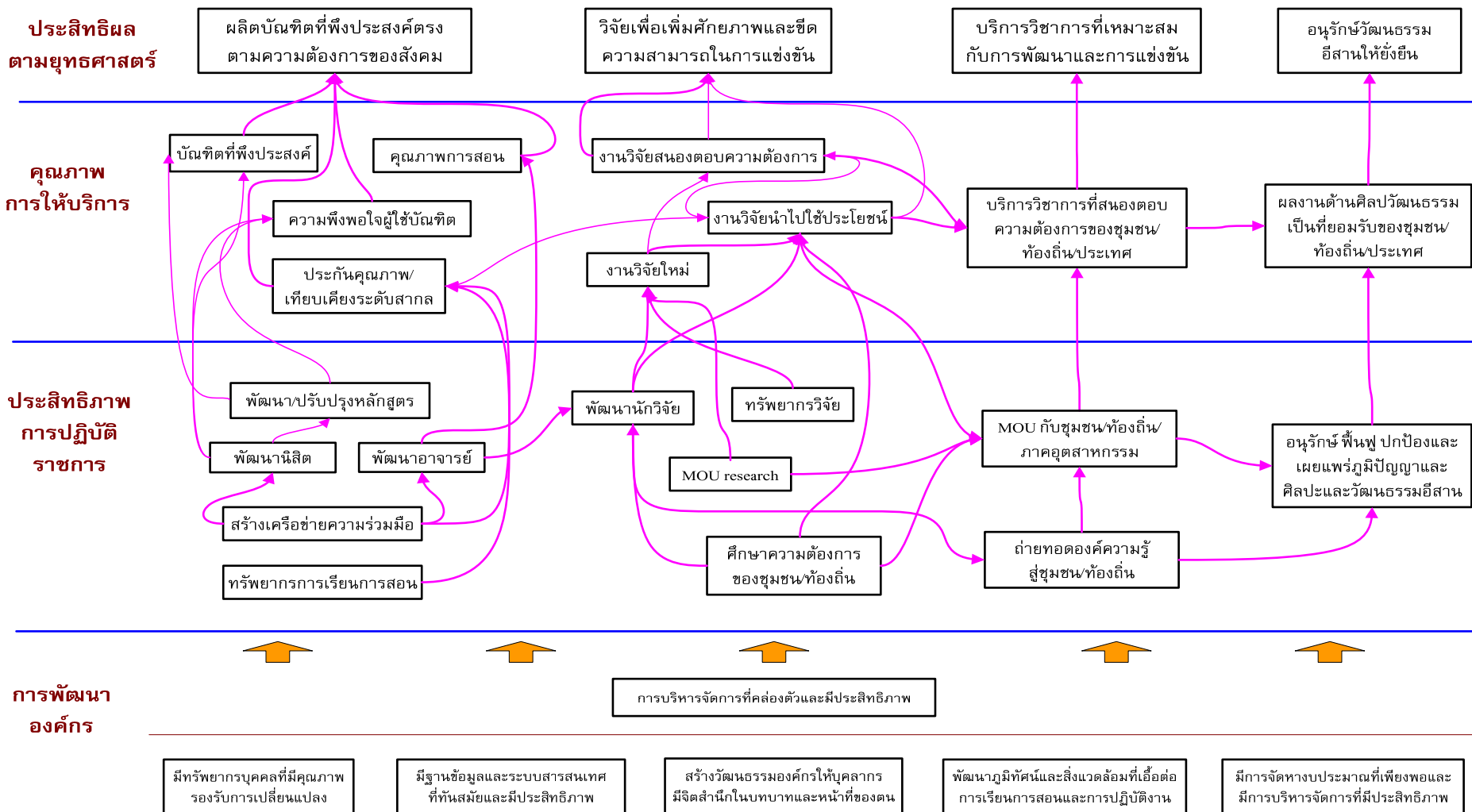
## ยุทธศาสตร์สู่การปฏิบัติมหาวิทยาลัยมหาสารคาม

<b>วิสัยทัศน์</b>	มหาวิทยาลัยมหาสารคาม มุ่งเน้นการผลิตบัณฑิตตามเป้าประสงค์ สร้างผลงานการวิจัยที่มีคุณภาพ สามารถนำสู่การปฏิบัติได้ ให้บริการทางวิชาการแก่สังคม และพัฒนาองค์กร ให้มีการบริหารจัดการที่ดี				
<b>พันธกิจ</b>	1. จัดการศึกษาและวิชาชีพชั้นสูง โดยมุ่งเน้น การขยายโอกาสทางการศึกษา การผลิตบัณฑิต ที่มีคุณภาพตามมาตรฐานและมีคุณลักษณะ ที่พึงประสงค์	2. สร้างผลิตผลจากงานวิจัยที่เป็นองค์ความรู้ใหม่ และมีคุณภาพในทุกสาขาวิชาเพื่อสนับสนุน การเรียนการสอนและนำไปใช้ประโยชน์ตาม ความเหมาะสม	3. ให้บริการวิชาการแก่สังคม เพื่อ สร้างความร่วมมือกับประชาคม ทุกระดับและชุมชน	4. อนุรักษ์ ฟื้นฟู ปกป้อง และ เผยแพร่ศิลปวัฒนธรรมและ ขนบธรรมเนียมประเพณีของอีสาน	5. เป็นมหาวิทยาลัยที่มีการบริหารจัดการที่ดี (Good Governance) ในการบริหารทุกภาค ส่วน และสามารถตรวจสอบได้
<b>ยุทธศาสตร์</b>	1. การขยายโอกาสทางการศึกษา จัดการศึกษา เพื่อผลิตบัณฑิตที่มีคุณภาพและคุณลักษณะ ที่พึงประสงค์	2. การวิจัยและพัฒนาองค์ความรู้ เพื่อเพิ่ม ศักยภาพและขีดความสามารถในการแข่งขัน	3. การให้บริการวิชาการกับประชาคม ทุกระดับและชุมชน	4. การอนุรักษ์ ฟื้นฟู ปกป้อง และ เผยแพร่ศิลปวัฒนธรรมและขนบ ธรรมเนียมประเพณีของอีสานให้ยั่งยืน	5. การพัฒนาระบบการบริหารมหาวิทยาลัย ตามหลักการบริหารจัดการที่ดี เพื่อให้ก้าว ทันต่อการเปลี่ยนแปลง
<b>เป้าประสงค์</b>	<p>1.1 มหาวิทยาลัยเปิดโอกาสให้ประชาชนได้ ศึกษาเรียนรู้ และพัฒนาตนเองอย่างต่อเนื่อง</p> <p>1.2 มหาวิทยาลัยมีกระบวนการผลิตและพัฒนา นิสิตให้มีความรู้ความสามารถมีประสบการณ์ เต็มตามศักยภาพและมีการบริหารจัดการเรียน การสอนที่สอดคล้องกับความต้องการของสังคม</p> <p>1.3 มหาวิทยาลัยมุ่งพัฒนาศักยภาพและความ เข้มแข็งทางวิชาการแก่นิสิตทุกระดับ</p> <p>1.4 มหาวิทยาลัยมุ่งพัฒนาและเสริมสร้าง ศักยภาพนิสิตให้มีความสมดุลทางร่างกาย จิตใจสติปัญญาความดีงามจิตสำนึกรับผิดชอบ ต่อสังคมให้เป็นบัณฑิตที่พึงประสงค์</p> <p>1.5 มหาวิทยาลัยมุ่งพัฒนาศักยภาพ ทางการสอนแก่อาจารย์</p>	2.1 มหาวิทยาลัยมุ่งเน้นพัฒนางานวิจัยและ งานสร้างสรรค์ที่มีคุณภาพ และมาตรฐานสู่ ระดับสากล สามารถตอบสนองต่อการพัฒนา ประเทศ ตลอดจนมีศักยภาพในการแข่งขัน ทั้งในระดับชาติและนานาชาติ	3.1 การให้บริการทางวิชาการ โดย ถ่ายทอดองค์ความรู้และเทคโนโลยี ที่เหมาะสม เพื่อเตรียมความพร้อม ของสังคมและชุมชนให้สอดคล้องกับ การพัฒนาและการแข่งขันของประเทศ	4.1 การอนุรักษ์ ฟื้นฟู ปกป้อง และ เผยแพร่ศิลปวัฒนธรรมและ ขนบธรรมเนียมประเพณีของภาคอีสาน	<p>5.1 พัฒนาระบบการบริหารจัดการ มหาวิทยาลัยตามหลักธรรมาภิบาล</p> <p>5.2 พัฒนาระบบการจัดการด้านการเงิน</p> <p>5.3 พัฒนาระบบเทคโนโลยีสารสนเทศ</p> <p>5.4 พัฒนาศักยภาพของบุคลากรให้สามารถ ตอบสนองต่อการพัฒนามหาวิทยาลัย</p> <p>5.5 พัฒนาระบบกายภาพและสิ่งแวดล้อม ของมหาวิทยาลัย</p> <p>5.6 พัฒนาระบบประกันคุณภาพ</p> <p>5.7 พัฒนาคุณภาพชีวิตของบุคลากรให้ม่ี ความภาคภูมิใจในตนเองและองค์กร</p> <p>5.8 พัฒนาภาพลักษณ์มหาวิทยาลัยให้มีขีด ความสามารถในการแข่งขัน</p>



# Strategy MAP มหาวิทยาลัยมหาสารคาม

มหาวิทยาลัยมหาสารคาม มุ่งเน้นการผลิตบัณฑิตตามเป้าประสงค์ สร้างผลงานการวิจัยที่มีคุณภาพ สามารถนำสู่การปฏิบัติได้ ให้บริการทางวิชาการแก่สังคม และพัฒนาองค์กรให้มีการบริหารจัดการที่ดี



ยุทธศาสตร์/เป้าประสงค์/ตัวชี้วัด/ค่าเป้าหมาย/กลยุทธ์/ผลผลิต-โครงการ-กิจกรรม/ประมาณการงบประมาณรายจ่าย มหาวิทยาลัยมหาสารคาม

ตัวชี้วัดความสำเร็จ	ผลการดำเนินงาน			ค่าเป้าหมายตัวชี้วัด					กลยุทธ์	ผลผลิต โครงการ/กิจกรรม	ประมาณการงบประมาณรายจ่าย ปี (ล้านบาท)				
	2549	2550	2551	2552	2553	2554	2555	รวม 52-55			2552	2553	2554	2555	52-55
<b>ยุทธศาสตร์ที่ 1 การขยายโอกาสทางการศึกษา จัดการศึกษาเพื่อผลิตบัณฑิตที่มีคุณภาพและคุณลักษณะที่พึงประสงค์</b>											1,933.40	1,897.71	2,381.62	2,155.70	8,368.44
<b>เป้าประสงค์ที่ 1.1 : มหาวิทยาลัยเปิดโอกาสให้ประชาชนได้ศึกษา เรียนรู้ และพัฒนาตนเองอย่างต่อเนื่อง</b>															
1.1.1 จำนวนนักศึกษาที่เข้าใหม่*	11,815	11,338	11,225	11,850	7,504	7,452	7,453	34,259	1) ขยายโอกาสทางการศึกษาให้ทุกคนได้ศึกษาทั้งในระบบ การศึกษานอกระบบ และการศึกษาตามอัธยาศัย ก่อให้เกิดการเรียนรู้ตลอดชีวิตอย่างมีคุณภาพ 2) ผลิตบัณฑิตที่สอดคล้องกับความต้องการของสังคมและประเทศ 3) ผู้สำเร็จการศึกษาด้านวิทยาศาสตร์และเทคโนโลยี 4) โครงการผลิตแพทย์และพยาบาลเพิ่ม 5) โครงการสนับสนุนการจัดการศึกษาโดยไม่เสียค่าใช้จ่าย 15 ปี	1) ผู้สำเร็จการศึกษาด้านสังคมศาสตร์	1,155.52	1,071.97	1,128.71	1,112.87	4,469.07
1.1.2 จำนวนนักศึกษาที่คงอยู่*	31,284	32,912	35,597	39,120	28,930	27,907	28,430	124,387		2) ผู้สำเร็จการศึกษาด้านวิทยาศาสตร์และเทคโนโลยี	538.22	525.72	621.66	479.88	2,165.48
1.1.3 จำนวนผู้สำเร็จการศึกษา*	5,095	6,763	4,745	10,641	7,600	11,459	11,485	41,185		3) ผู้สำเร็จการศึกษาด้านวิทยาศาสตร์สุขภาพ	145.48	217.28	319.57	333.48	1,016.82
1.1.4 จำนวนนักศึกษาที่เข้าใหม่สาขาวิชาพยาบาล*	108	111	95	110	110	150	150	520		4) โครงการผลิตแพทย์และพยาบาลเพิ่ม	91.11	70.03	298.77	216.47	676.38
1.1.5 จำนวนนักศึกษาที่คงอยู่สาขาวิชาพยาบาล*	244	318	371	400	450	530	580	1,960		5) โครงการสนับสนุนการจัดการศึกษาโดยไม่เสียค่าใช้จ่าย 15 ปี	3.07	11.71	12.91	13.01	40.69
1.1.6 จำนวนผู้สำเร็จการศึกษาสาขาวิชาพยาบาล*	-	-	-	-	130	100	130	360							
1.1.7 จำนวนนักศึกษาที่เข้าใหม่สาขาวิชาแพทยศาสตร์*	48	48	48	48	48	60	60	216							
1.1.8 จำนวนนักศึกษาที่คงอยู่สาขาวิชาแพทยศาสตร์*	48	98	144	192	192	192	192	768							
1.1.9 จำนวนผู้สำเร็จการศึกษาสาขาวิชาแพทยศาสตร์*	-	-	-	-	-	48	50	98							
1.1.10 จำนวนนักเรียน (โรงเรียนสาธิต) ที่ได้รับโอกาสทางการศึกษา*	1,595	1,842	1,925	2,386	2,907	2,907	2,907	11,107							
<b>เป้าประสงค์ที่ 1.2 : มหาวิทยาลัยมีกระบวนการผลิตและพัฒนาบัณฑิตให้มีความรู้ ความสามารถมีประสบการณ์ที่สอดคล้องกับความต้องการของสังคม</b>															
1.2.1 ร้อยละของผู้สำเร็จการศึกษาระดับปริญญาตรีที่ตามหลักสูตรภายในระยะเวลาที่กำหนด*	70	71.67	71.17	80	80	80	80	80	1) พัฒนาหลักสูตรให้ทันสมัย และสอดคล้องกับความต้องการของสังคมและประเทศ 2) การบริหารจัดการการเรียนการสอนที่มีคุณภาพและมาตรฐาน						
1.2.2 ร้อยละของบัณฑิตระดับปริญญาตรีที่ได้งานทำหรือประกอบอาชีพอิสระภายในระยะเวลา 1 ปี **	86.96	84.63	70.16	83	83	83	83	83							

ตัวชี้วัดความสำเร็จ	ผลการดำเนินงาน			ค่าเป้าหมายตัวชี้วัด					กลยุทธ์	ผลผลิต โครงการ/กิจกรรม	ประมาณการงบประมาณรายจ่าย ปี (ล้านบาท)				
	2549	2550	2551	2552	2553	2554	2555	รวม 52-55			2552	2553	2554	2555	52-55
1.2.3 ร้อยละของบัณฑิตระดับปริญญาตรีที่ได้ออกมาตรงสาขาที่สำเร็จการศึกษา**	79.08	74.40	72.54	82	82	82	82	82	3)พัฒนากระบวนการผลิตสื่อการสอนที่ทันสมัยอย่างต่อเนื่อง						
1.2.4 ร้อยละของบัณฑิตระดับปริญญาตรีที่ได้รับเงินเดือนเริ่มต้นเป็นไปตามเกณฑ์**	-	70.90	76.36	80	80	80	80	80							
1.2.5 ระดับความพึงพอใจต่อบัณฑิตของผู้ใช้บัณฑิตและบทบาทสถาบันอุดมศึกษา **	3.75	4.10	4.15 (83%)	5	5	5	5	5							
1.2.6 ร้อยละของหลักสูตรที่ได้มาตรฐานต่อหลักสูตรทั้งหมด**	-	41.56	48.81	100	100	100	100	100							
<b>เป้าประสงค์ที่ 1.3 มหาวิทยาลัยมุ่งพัฒนาศักยภาพและความเข้มแข็งทางวิชาการแก่นักศึกษาทุกระดับ</b>															
1.3.1 จำนวนนักศึกษาหรือศิษย์เก่าที่ได้รับประกาศเกียรติคุณยกย่องในด้านวิชาการวิชาชีพ คุณธรรม จริยธรรม หรือรางวัลทางวิชาการ หรือด้านอื่นๆ ที่เกี่ยวข้องกับคุณภาพบัณฑิตในระดับชาติหรือนานาชาติ**	15	59	151	75	80	85	90	330	พัฒนาและเสริมสร้างศักยภาพนิสิตให้เป็นผู้รอบรู้ในวิชาการที่หลากหลายและทันสมัย						
1.3.2 ร้อยละของบทความวิทยานิพนธ์ปริญาโทหรือเอกที่ตีพิมพ์เผยแพร่ทั้งในระดับชาติหรือนานาชาติต่อจำนวนวิทยานิพนธ์ปริญาโทหรือเอกทั้งหมด**	2.93	17.34	73.55	67.50	74	75	76	76							
1.3.3 จำนวนหลักสูตร/โครงการ/กิจกรรมที่มีการร่วมจัดการเรียนการสอน/การวิจัยเพื่อพัฒนาร่วมกับภาครัฐ เอกชน และชุมชน**	-	-	-	40	40	40	40	160							
1.3.4 ระดับความสำเร็จในการขับเคลื่อนการศึกษาระดับบัณฑิตศึกษา**	-	-	-	5	5	5	5	5							

ตัวชี้วัดความสำเร็จ	ผลการดำเนินงาน			ค่าเป้าหมายตัวชี้วัด					กลยุทธ์	ผลผลิต โครงการ/กิจกรรม	ประมาณการงบประมาณรายจ่าย ปี (ล้านบาท)					
	2549	2550	2551	2552	2553	2554	2555	รวม 52-55			2552	2553	2554	2555	52-55	
<b>เป้าประสงค์ที่ 1.4 : มหาวิทยาลัยมุ่งพัฒนาและเสริมสร้างศักยภาพนิสิต ให้มีความสมดุลทางร่างกาย จิตใจ สติปัญญา ความดีงาม จิตสำนึกรับผิดชอบต่อสังคมให้เป็นบัณฑิตที่พึงประสงค์</b>																
1.4.1 ระดับความสำเร็จของการส่งเสริมกิจกรรมนิสิตด้านวิชาการ/กีฬา-นันทนาการ/การบำเพ็ญประโยชน์ต่อสังคม/คุณธรรม/จริยธรรมและ/แนวคิดปรัชญาเศรษฐกิจพอเพียงที่ครบถ้วนและสอดคล้องกับคุณลักษณะของบัณฑิตที่พึงประสงค์**	-	-	-	5	5	5	5	5	5	การพัฒนาและสร้างเสริมสมรรถนะความแข็งแรงของร่างกายและความเข้มแข็งของจิตใจและเป็นผู้มีคุณธรรมจริยธรรม และยอมรับผิดชอบต่อสังคม						
1.4.2 ระดับความสำเร็จของการจัดการสวัสดิภาพให้กับนิสิต***	-	-	-	5	5	5	5	5	5							
<b>เป้าประสงค์ที่ 1.5 : มหาวิทยาลัยมุ่งพัฒนาศักยภาพทางการสอนแก่อาจารย์</b>																
1.5.1 ระดับความสำเร็จของการปฏิบัติตามจรรยาบรรณวิชาชีพของคณาจารย์ของสถาบันอุดมศึกษา**	5	1	1	5	5	5	5	5	5	1) พัฒนาทักษะและเทคนิคทางการสอนให้กับอาจารย์ 2) สร้างความรู้ความเข้าใจเกี่ยวกับจรรยาบรรณวิชาชีพของอาจารย์						
1.5.2 ประสิทธิภาพของการสอนที่เน้นผู้เรียนเป็นสำคัญ**	-	3	4	5	5	5	5	5	5							
1.5.3 ระดับความพึงพอใจต่อคุณภาพการสอนของอาจารย์**	3.50	4.21	2.48	5	5	5	5	5	5							
1.5.4 ร้อยละผลงานวิชาการที่ได้รับการจดลิขสิทธิ์และ/หรือได้รับรองคุณภาพจากหน่วยงานที่เชื่อถือได้ต่ออาจารย์ประจำและ/หรือนักวิจัยประจำ**	-	-	-	100	100	100	100	100	100							

ตัวชี้วัดความสำเร็จ	ผลการดำเนินงาน			ค่าเป้าหมายตัวชี้วัด					กลยุทธ์	ผลผลิต โครงการ/กิจกรรม	ประมาณการงบประมาณรายจ่าย ปี (ล้านบาท)					
	2549	2550	2551	2552	2553	2554	2555	รวม 52-55			2552	2553	2554	2555	52-55	
<b>ยุทธศาสตร์ที่ 2 การวิจัยและพัฒนาองค์ความรู้เพื่อเพิ่มศักยภาพและขีดความสามารถในการแข่งขัน</b>																
<b>เป้าประสงค์ 2.1 : มหาวิทยาลัยมุ่งเน้นพัฒนางานวิจัยและงานสร้างสรรค์ให้มีคุณภาพ และมาตรฐานสู่ระดับสากล สามารถตอบสนองต่อการพัฒนาประเทศ ตลอดจนมีศักยภาพในการแข่งขันทั้งในระดับชาติและนานาชาติ</b>																
2.1.1 ระดับความสำเร็จของการพัฒนาระบบและกลไกในการสนับสนุนการผลิตงานวิจัยและงานสร้างสรรค์**	-	-	5	5	5	5	5	5	5	1) การพัฒนาศักยภาพการทำงานวิจัยของอาจารย์และนักวิจัยให้มีคุณภาพและมาตรฐานสูงขึ้น รวมทั้งบูรณาการการทำงานวิจัยเพื่อเพิ่มศักยภาพและขีดความสามารถในการแข่งขัน 2) การเพิ่มศักยภาพด้านทรัพยากรและเงินทุนสนับสนุนการวิจัย 3) การพัฒนาขีดความสามารถในการเผยแพร่ผลงานวิจัย / งานสร้างสรรค์ในระดับชาติและนานาชาติ	ผลงานวิจัยเพื่อสร้างองค์ความรู้	69.14	71.27	87.10	87.44	314.95
2.1.2 ร้อยละของอาจารย์ประจำและนักวิจัยประจำที่ได้รับทุนทำวิจัย และงานสร้างสรรค์จากภายในและภายนอกสถาบันต่ออาจารย์ประจำและนักวิจัยประจำ**	25.81	30.98	47.46	35	35	35	35	35								
2.1.3 จำนวนเงินสนับสนุนงานวิจัยและงานสร้างสรรค์จากภายในและภายนอกสถาบันต่ออาจารย์ประจำและนักวิจัยประจำ**	75,290	75,552	90,954	75,000	80,000	85,000	90,000									
2.1.4 ร้อยละของผลงานวิจัยและงานสร้างสรรค์ที่ตีพิมพ์เผยแพร่หรือนำไปใช้ประโยชน์ในระดับชาติและนานาชาติต่ออาจารย์ประจำ**	18.29	27.54	33.47	30	33	36	40	40								
2.1.5 ร้อยละของผลงานวิจัยและงานสร้างสรรค์ที่นำมาใช้อันก่อให้เกิดประโยชน์อย่างเด่นชัดต่ออาจารย์ประจำและ/หรือนักวิจัยประจำ**	-	-	-	30	33	36	40	40								
2.1.6 ร้อยละของบทความวิจัยที่ได้รับการอ้างอิง (Citation) ใน Refereed journal หรือในฐานข้อมูลระดับชาติและนานาชาติต่ออาจารย์ประจำ**	1.58	2.80	10.61	20	21	22	23	23								
2.1.7 จำนวนผลงานวิจัยหรืองานสร้างสรรค์ที่ได้รับการจดทะเบียนสิทธิบัตรหรือนุสิทธิบัตร**	-	-	5	5	5	5	5	5								

ตัวชี้วัดความสำเร็จ	ผลการดำเนินงาน			ค่าเป้าหมายตัวชี้วัด					กลยุทธ์	ผลผลิต โครงการ/กิจกรรม	ประมาณการงบประมาณรายจ่าย ปี (ล้านบาท)					
	2549	2550	2551	2552	2553	2554	2555	รวม 52-55			2552	2553	2554	2555	52-55	
<b>ยุทธศาสตร์ที่ 3 การให้บริการวิชาการกับประชาคมทุกระดับและชุมชน</b>																
<b>เป้าประสงค์ที่ 3.1 : การบริการทางวิชาการโดยถ่ายทอดองค์ความรู้และเทคโนโลยีที่เหมาะสม เพื่อเตรียมความพร้อมของสังคมและชุมชนให้สอดคล้องกับการพัฒนาและการแข่งขันของประเทศ</b>																
3.1.1 ร้อยละของอาจารย์ที่เป็นที่ปรึกษา เป็นกรรมการวิทยานิพนธ์ภายนอกสถาบัน เป็นกรรมการวิชาการและกรรมการวิชาชีพ ในระดับชาติและระดับนานาชาติต่อ อาจารย์ประจำ**	18.29	13.14	18.16	18	20	22	24	24	24	1) พัฒนาการให้บริการ วิชาการ เพื่อตอบสนอง ความต้องการของชุมชน และประเทศ 2)พัฒนากระบวนการ บริการวิชาการที่เป็น ประโยชน์แก่ชุมชน และ นำไปสู่การพึ่งพาตนเอง ได้	ผลงานการให้บริการ วิชาการ	11.37	12.39	15.39	15.39	54.55
3.1.2 ร้อยละของกิจกรรม/โครงการ บริการวิชาการและวิชาชีพที่ตอบสนอง ความต้องการพัฒนาและเสริมสร้างความ เข้มแข็งของชุมชน ประเทศชาติและ นานาชาติต่ออาจารย์ประจำ**	26.49	30.39	34.32	29	32	35	38	38	38							
<b>ยุทธศาสตร์ที่ 4 การอนุรักษ์ ฟื้นฟู ปกป้อง และเผยแพร่ศิลปวัฒนธรรมและขนบธรรมเนียมประเพณีของอีสานให้ยั่งยืน</b>																
<b>เป้าประสงค์ที่ 4.1 : การอนุรักษ์ ฟื้นฟู ปกป้อง และเผยแพร่ศิลปวัฒนธรรมและขนบธรรมเนียมประเพณีของภาคอีสาน</b>																
4.1.1 ระดับความสำเร็จและประสิทธิผล ในการอนุรักษ์ พัฒนา และสร้างเสริม เอกลักษณ์ศิลปวัฒนธรรม**	5	5	5	5	5	5	5	5	5	ส่งเสริม และสร้าง ความ ภาคภูมิใจในการอนุรักษ์ และเผยแพร่ศิลปะและ วัฒนธรรมอีสาน	ผลงานทำนุบำรุง ศิลปวัฒนธรรม	16.30	19.38	21.02	21.45	71.13
<b>ยุทธศาสตร์ที่ 5 การพัฒนาระบบการบริหารมหาวิทยาลัยตามหลักการบริหารจัดการที่ดี เพื่อให้ก้าวทันต่อการเปลี่ยนแปลง</b>																
<b>เป้าประสงค์ที่ 5.1 : พัฒนาระบบการบริหารจัดการมหาวิทยาลัยตามหลักธรรมาภิบาล</b>																
5.1.1 ระดับความสำเร็จของการกำหนด ปรัชญาหรือปณิธานตลอดจนมีกระบวนการ พัฒนากลยุทธ์ แผนงานดำเนินงาน และมีการกำหนดตัวชี้หลัก เพื่อวัดความสำเร็จ ของการดำเนินงานตามแผนให้ครบทุก การกิจ**	-	-	5	5	5	5	5	5	5	1) กำหนดนโยบายและ ทิศทางการพัฒนา มหาวิทยาลัยให้สอดคล้อง กับศักยภาพ และ ทิศ ทางการบริหารประเทศ 2) พัฒนาระบบบริหาร และจัดการงบประมาณ						

ตัวชี้วัดความสำเร็จ	ผลการดำเนินงาน			ค่าเป้าหมายตัวชี้วัด					กลยุทธ์	ผลผลิต โครงการ/กิจกรรม	ประมาณการงบประมาณรายจ่าย ปี (ล้านบาท)				
	2549	2550	2551	2552	2553	2554	2555	รวม 52-55			2552	2553	2554	2555	52-55
5.1.2 ระดับความสำเร็จของการถ่ายทอดตัวชี้วัดและเป้าหมายระดับองค์กรสู่ระดับบุคคล**	-	-	5	5	5	5	5	5	3) พัฒนาระบบการบริหารความเสี่ยง 4) พัฒนาระบบการให้บริการและการกำกับดูแลติดตามการดำเนินงาน						
5.1.3 ร้อยละของการบรรลุเป้าหมายตามตัวชี้วัดของการปฏิบัติราชการที่กำหนด**	77.78	88.89	65.28	80	80	80	80	80							
5.1.4 ระดับคุณภาพของการกำกับดูแลของสภามหาวิทยาลัย**	4.7819	4.6674	4.5687	5	5	5	5	5							
5.1.5 ระดับความสำเร็จในการเปิดโอกาสให้ประชาชนเข้ามามีส่วนร่วมในการแสดงความคิดเห็นและร่วมติดตามตรวจสอบผลการปฏิบัติราชการ**	4	5	5	5	5	5	5	5							
5.1.6 ระดับความสำเร็จของการนำระบบบริหารความเสี่ยงมาใช้ในกระบวนการบริหารการศึกษา**	-	-	3	5	5	5	5	5							
5.1.7 ระดับความสำเร็จของการจัดทำต้นทุนต่อหน่วยผลผลิต**	5	5	2	5	5	5	5	5							
5.1.8 ระดับความสำเร็จของร้อยละเฉลี่ยถ่วงน้ำหนักในการรักษามาตรฐานระยะเวลาการให้บริการ**	5	5	5	5	5	5	5	5							
<b>เป้าประสงค์ที่ 5.2 : พัฒนาระบบการจัดการด้านการเงิน</b>															
5.2.1 ระดับความสำเร็จของระบบและกลไกการจัดทำ การจัดสรร การวิเคราะห์ค่าใช้จ่าย การตรวจสอบการเงินและงบประมาณอย่างมีประสิทธิภาพ**	-	-	5	5	5	5	5	5	การพัฒนากิจการเสริมศึกษาให้เป็นแหล่งรายได้ของมหาวิทยาลัย						
5.2.2 ร้อยละของอัตราการเบิกจ่ายเงินงบประมาณรายจ่ายงบลงทุน**	65.53	36.53	45.54	80	80	80	80	80							
5.2.3 ระดับความสำเร็จของแผนการจัดการการเงินและการคลังมหาวิทยาลัยมหาสารคาม***	-	-	-	5	5	5	5	5							

ตัวชี้วัดความสำเร็จ	ผลการดำเนินงาน			ค่าเป้าหมายตัวชี้วัด					กลยุทธ์	ผลผลิต โครงการ/กิจกรรม	ประมาณการงบประมาณรายจ่าย ปี (ล้านบาท)				
	2549	2550	2551	2552	2553	2554	2555	รวม 52-55			2552	2553	2554	2555	52-55
5.2.4 ระดับความสำเร็จของการดำเนินงานของหน่วยกิจการเสริมศึกษา***	-	-	-	5	5	5	5	5							
<b>เป้าประสงค์ที่ 5.3 : พัฒนาระบบเทคโนโลยีสารสนเทศ</b>															
5.3.1 ระดับความสำเร็จของแผนแม่บทเทคโนโลยีสารสนเทศของมหาวิทยาลัย***	-	-	1	5	5	5	5	5	1) พัฒนาระบบเทคโนโลยีสารสนเทศเพื่อรองรับการบริหารจัดการ 2) พัฒนาระบบการจัดการทรัพยากรสารสนเทศ 3) พัฒนาการจัดการความรู้เพื่อพัฒนามหาวิทยาลัย						
5.3.2 ระดับความสำเร็จของการพัฒนาระบบฐานข้อมูลอุดมศึกษาด้านนักศึกษา บุคลากรหลักสูตร การเงินอุดมศึกษา และระบบภาวะการมีงานทำของบัณฑิต**	5	4.60	2.50	5	5	5	5	5							
5.3.3 ระดับความสำเร็จของการพัฒนาและใช้ประโยชน์จากทรัพยากรสารสนเทศในห้องสมุด***	-	-	-	5	5	5	5	5							
<b>เป้าประสงค์ที่ 5.4 : พัฒนาศักยภาพของบุคลากรให้สามารถตอบสนองต่อการพัฒนามหาวิทยาลัย</b>															
5.4.1 ระดับความสำเร็จของแผนพัฒนาบุคลากรและการจัดการความรู้เพื่อพัฒนาบุคลากรของสถาบันอุดมศึกษา**	-	-	3.90	5	5	5	5	5	1) พัฒนาระบบการสรรหาบุคลากร 2) ส่งเสริมและพัฒนาบุคลากรทุกระดับ 3) พัฒนาระบบการรักษาและใช้ประโยชน์จากทรัพยากรบุคคล						
5.4.2 ร้อยละของอาจารย์ประจำที่มีวุฒิปริญญาเอกหรือเทียบเท่าต่ออาจารย์ประจำ**	21.64	25.26	28.27	30	32	34	36	36							
5.4.3 ร้อยละของอาจารย์ประจำที่ดำรงตำแหน่งทางวิชาการต่ออาจารย์ประจำ**	33.11	45.69	17.14	55	56	57	58	58							
<b>เป้าประสงค์ที่ 5.5 : พัฒนาระบบกายภาพและสิ่งแวดล้อมของมหาวิทยาลัย</b>															
5.5.1 ระดับความสำเร็จของแผนพัฒนาภูมิทัศน์ของมหาวิทยาลัย***	-	5	5	5	5	5	5	5	พัฒนาและปรับปรุงระบบกายภาพและสิ่งแวดล้อมของมหาวิทยาลัย						
5.5.2 ระดับความสำเร็จของแผนการจัดการขยะภายในมหาวิทยาลัย***	-	-	-	5	5	5	5	5							
5.5.3 ระดับความสำเร็จของมาตรการประหยัดพลังงานของสถาบันอุดมศึกษา*	2	1	5	5	5	5	5	5							



ตัวชี้วัดความสำเร็จ	ผลการดำเนินงาน			ค่าเป้าหมายตัวชี้วัด					กลยุทธ์	ผลผลิต โครงการ/กิจกรรม	ประมาณการงบประมาณรายจ่าย ปี (ล้านบาท)							
	2549	2550	2551	2552	2553	2554	2555	รวม 52-55			2552	2553	2554	2555	52-55			
<b>เป้าประสงค์ที่ 5.6 : พัฒนาระบบประกันคุณภาพ</b>																		
5.6.1 ระดับความสำเร็จของการประกันคุณภาพภายในที่ก่อให้เกิดการพัฒนาคุณภาพการศึกษาอย่างต่อเนื่อง**	5	3	4.50	5	5	5	5	5	5	พัฒนาระบบประกันคุณภาพอย่างต่อเนื่อง								
5.6.2 ระดับความสำเร็จของระบบและกลไกการให้ความรู้และทักษะด้านการประกันคุณภาพแก่นักศึกษา**	1	1	-	5	5	5	5	5	5									
<b>เป้าประสงค์ที่ 5.7 : พัฒนาคุณภาพชีวิตของบุคลากรให้มีความภาคภูมิใจในตนเองและองค์กร</b>																		
5.7.1 ระดับความสำเร็จของระบบและกลไกในการบริหารทรัพยากรบุคคลเพื่อพัฒนา และธำรงรักษาไว้ให้บุคลากรมีคุณภาพและประสิทธิภาพ**	-	-	4	5	5	5	5	5	5	1) พัฒนาระบบการรักษาและใช้ประโยชน์จากทรัพยากรบุคคล 2) ส่งเสริมบุคลากรให้มีคุณภาพ สุขภาพ คุณธรรม และจริยธรรม								
5.7.2 ระดับความสำเร็จของการจัดการเงินสำรองเลี้ยงชีพของพนักงานมหาวิทยาลัย***	-	-	-	5	5	5	5	5	5									
5.7.3 ระดับความสำเร็จของการจัดการสวัสดิการพนักงานและลูกจ้างชั่วคราว***	-	-	-	5	5	5	5	5	5									
5.7.4 ระดับความสำเร็จของการพัฒนาสุขภาพ/คุณธรรม/จริยธรรม ให้กับบุคลากร***	-	-	-	5	5	5	5	5	5									
<b>เป้าประสงค์ที่ 5.8 : พัฒนาภาพลักษณ์มหาวิทยาลัยให้มีความสามารถในการแข่งขัน</b>																		
5.8.1 ระดับความสำเร็จในการพัฒนาสถาบันสู่สากล**	-	5	1	5	5	5	5	5	5	1) ส่งเสริมการประชาสัมพันธ์เพื่อการเผยแพร่ข้อมูลแบบเชิงรุก 2) ส่งเสริมให้บุคลากรมหาวิทยาลัย คิษย์เก่า และชุมชนมีส่วนร่วมในการพัฒนามหาวิทยาลัย								
5.8.2 ระดับความสำเร็จของการประชาสัมพันธ์เพื่อการเผยแพร่ข้อมูลและข่าวภายในและภายนอกองค์กร***	-	-	-	5	5	5	5	5	5									
5.8.3 ระดับความสำเร็จของการมีส่วนร่วมและสร้างเครือข่ายความสัมพันธ์ของศิษย์เก่า***	-	-	-	5	5	5	5	5	5									



ตัวชี้วัดความสำเร็จ	ผลการดำเนินงาน			ค่าเป้าหมายตัวชี้วัด					กลยุทธ์	ผลผลิต โครงการ/กิจกรรม	ประมาณการงบประมาณรายจ่าย ปี (ล้านบาท)					
	2549	2550	2551	2552	2553	2554	2555	รวม 52-55			2552	2553	2554	2555	52-55	
5.8.4 ระดับความสำเร็จของการมีส่วนร่วม และสร้างความสัมพันธ์กับผู้ปกครอง***	-	-	-	5	5	5	5	5								
<b>รวม</b>												2,030.22	2,000.74	2,505.13	2,279.98	8,816.07

**หมายเหตุ**

- \* ตัวชี้วัดสำนักงบประมาณ
- \*\* ตัวชี้วัดประกันคุณภาพ และ ก.พ.ร.
- \*\*\* ตัวชี้วัดมหาวิทยาลัยมหาสารคาม

ประมาณการงบประมาณรายจ่าย พ.ศ. 2552 – 2555 มหาวิทยาลัยมหาสารคาม จำแนกตามผลผลิต/โครงการ/กิจกรรม

หน่วย : ล้านบาท

ผลผลิต/โครงการ/กิจกรรม	ปี 2552		ปี 2553		ปี 2554		ปี 2555	
	แผ่นดิน	รายได้	แผ่นดิน	รายได้	แผ่นดิน	รายได้	แผ่นดิน	รายได้
<b>ผู้สำเร็จการศึกษาด้านสังคมศาสตร์</b>	<b>456.9498</b>	<b>698.5715</b>	<b>419.0747</b>	<b>652.8951</b>	<b>533.5094</b>	<b>595.1960</b>	<b>513.0039</b>	<b>599.8652</b>
จัดการเรียนการสอนด้านสังคมศาสตร์	60.8542	425.7925	48.3786	367.8692	50.925	377.7206	53.4135	378.5723
สนับสนุนการจัดการเรียนการสอนด้านสังคมศาสตร์	396.0956	272.779	370.6961	285.0259	482.5844	217.4754	459.5904	221.2929
<b>ผู้สำเร็จการศึกษาด้านวิทยาศาสตร์และเทคโนโลยี</b>	<b>243.0716</b>	<b>295.1470</b>	<b>171.6995</b>	<b>354.0254</b>	<b>267.6209</b>	<b>354.0421</b>	<b>125.3851</b>	<b>354.4914</b>
จัดการเรียนการสอนด้านวิทยาศาสตร์และเทคโนโลยี	113.4276	130.1997	74.4750	86.4391	75.9059	86.4561	78.7159	86.4736
สนับสนุนการจัดการเรียนการสอนด้านวิทยาศาสตร์และเทคโนโลยี	129.644	164.9473	97.2245	267.5863	191.715	267.586	46.6692	268.0178
<b>ผู้สำเร็จการศึกษาด้านวิทยาศาสตร์สุขภาพ</b>	<b>46.7923</b>	<b>98.6899</b>	<b>29.3157</b>	<b>188.9660</b>	<b>98.6735</b>	<b>220.8981</b>	<b>74.2942</b>	<b>259.1871</b>
จัดการเรียนการสอนด้านวิทยาศาสตร์สุขภาพ	30.8857	46.614	16.3158	47.3113	17.3992	77.318	18.2897	115.3251
สนับสนุนการจัดการเรียนการสอนด้านวิทยาศาสตร์สุขภาพ	15.9066	52.0759	12.9999	141.6547	81.2743	143.5801	56.0045	143.862
<b>โครงการสนับสนุนการจัดการศึกษาโดยไม่เสียค่าใช้จ่าย 15 ปี</b>	<b>3.0667</b>	<b>-</b>	<b>11.7075</b>	<b>-</b>	<b>12.9127</b>	<b>-</b>	<b>13.0061</b>	<b>-</b>
<b>โครงการผลิตแพทย์และพยาบาลเพิ่ม</b>	<b>91.1108</b>	<b>-</b>	<b>70.0300</b>	<b>-</b>	<b>298.7700</b>	<b>-</b>	<b>216.47000</b>	<b>-</b>
เร่งรัดจัดการเรียนการสอนสาขาแพทยศาสตร์	78.5000	-	57.6000	-	285.0000	-	202.2000	-
เร่งรัดจัดการเรียนการสอนสาขาพยาบาลศาสตร์	12.6108	-	12.4300	-	13.7700	-	14.27000	-
<b>เผยแพร่ความรู้และบริการวิชาการ</b>	<b>6.0000</b>	<b>5.3785</b>	<b>6.0000</b>	<b>6.3910</b>	<b>9.0000</b>	<b>6.3910</b>	<b>9.0000</b>	<b>6.3910</b>
<b>ส่งเสริมและทำนุบำรุงศิลปวัฒนธรรม</b>	<b>10.0341</b>	<b>6.2657</b>	<b>10.7007</b>	<b>8.6669</b>	<b>12.3463</b>	<b>8.6698</b>	<b>12.7725</b>	<b>8.6729</b>
<b>ดำเนินการวิจัยเพื่อสร้างองค์ความรู้</b>	<b>24.0414</b>	<b>45.1035</b>	<b>16.2045</b>	<b>55.0654</b>	<b>32.0163</b>	<b>55.0828</b>	<b>32.3380</b>	<b>55.1012</b>
<b>รวม</b>	<b>881.0667</b>	<b>1,149.1561</b>	<b>734.7326</b>	<b>1,266.0098</b>	<b>1,264.8491</b>	<b>1,240.2798</b>	<b>996.2698</b>	<b>1,283.7088</b>
<b>รวมทั้งสิ้น</b>	<b>2,030.2228</b>		<b>2,000.7424</b>		<b>2,505.1289</b>		<b>2,279.9786</b>	

**ภาคผนวก**

## ภาคผนวก ก

คุณลักษณะบัณฑิตของมหาวิทยาลัยมหาสารคาม



## คุณลักษณะบัณฑิตของมหาวิทยาลัยมหาสารคาม

-----

ตามปรัชญามหาวิทยาลัยมหาสารคามได้กำหนดให้บัณฑิตเป็นผู้ที่มุ่งใฝ่เรียนรู้ มีความสามารถ ในการคิดวิเคราะห์และนำไปปฏิบัติได้อย่างมีคุณภาพ มีความรับผิดชอบ และสามารถดำรงตนอยู่ในสังคมอย่างมีความสุข ภายใต้สำนึกแห่งความพอเพียง ดังนั้นเพื่อเป็นแนวทางในการผลิตบัณฑิตของมหาวิทยาลัยมหาสารคาม จึงกำหนดคุณลักษณะบัณฑิตที่พึงประสงค์ของมหาวิทยาลัยมหาสารคามไว้ดังนี้

1. มีคุณธรรม / จริยธรรม / จรรยาบรรณวิชาชีพ
2. มีคุณภาพทางวิชาการ / วิชาชีพ
3. มีค่านิยม มีวัฒนธรรม และมีความรักชาติ รักองค์กร และรักท้องถิ่น
4. มีความอดทน / มีสัมมาคารวะ / อ่อนน้อมถ่อมตน
5. มีความเสียสละเพื่อส่วนรวม / รู้จักใช้ชีวิตที่พอเพียง
6. มีสุขภาพและบุคลิกภาพที่ดี
7. มีวินัย เคารพกฎ ระเบียบ กติกาของสังคม ดำรงตนอยู่ในสังคมได้อย่างดี และมีความสุข
8. มีความสามารถวิเคราะห์และใช้ปัญญาในการแก้ปัญหาที่เกิดขึ้นได้อย่างเป็นระบบ / มีวิจรรณญาณในการพิจารณาตัดสินเลือกรับในสิ่งที่ดี
9. มีความรอบรู้ / มีความทันสมัย / ใฝ่เรียนรู้ / และนำไปประยุกต์ใช้ในชีวิตประจำวันได้อย่างเหมาะสม

## ภาคผนวก ข

ค่านิยมหลักมหาวิทยาลัยมหาสารคาม

## ค่านิยมหลักมหาวิทยาลัยมหาสารคาม

T

### ทำงานเป็นทีม (Task @Team Oriented)

- ▶ ยอมรับความคิดที่หลากหลาย
- ▶ ทำงานร่วมกันเสมือนเป็นบุคคลในครอบครัวเดียวกัน
- ▶ มีความสามัคคีให้กำลังใจและให้เกียรติซึ่งกันและกัน
- ▶ ยึดหลักการมีส่วนร่วมในการคิดสร้างสรรค์ และร่วมสร้างนวัตกรรมใหม่
- ▶ สร้างคุณค่าเพิ่มให้กับผลผลิตตลอดเวลา

E

### บริการด้วยใจ (Effective Customer Service)

- ▶ กระตือรือร้นในการให้บริการแก่นิสิตและผู้รับบริการทุกระดับ
- ▶ การให้บริการอย่างเป็นมิตร และเสมอภาค
- ▶ มีความพร้อมในการให้บริการ
- ▶ ตอบสนองความต้องการของผู้รับบริการทุกระดับได้อย่างถูกต้อง
- ▶ รับผิดชอบต่อสังคม (จิตสาธารณะ)

A

### โปร่งใสตรวจสอบได้ (Accountability)

- ▶ มีความรับผิดชอบในการปฏิบัติงาน
- ▶ ยึดมั่นในคุณธรรม จริยธรรมของอาชีพของตนเอง และความถูกต้อง
- ▶ ปฏิบัติงานด้วยความซื่อสัตย์สุจริตตรวจสอบได้
- ▶ ปฏิบัติงานด้วยความเสมอภาคและเป็นธรรม

M

### ตอบสนองพันธกิจองค์กร (Mission Achievement)

บุคลากรต้องตระหนักถึงพันธกิจ และเป้าหมายของมหาวิทยาลัยพร้อมที่จะเรียนรู้ และพัฒนาตนเองอย่างต่อเนื่องเพื่อมุ่งเน้นผลสัมฤทธิ์ของงานและองค์กร

Pro

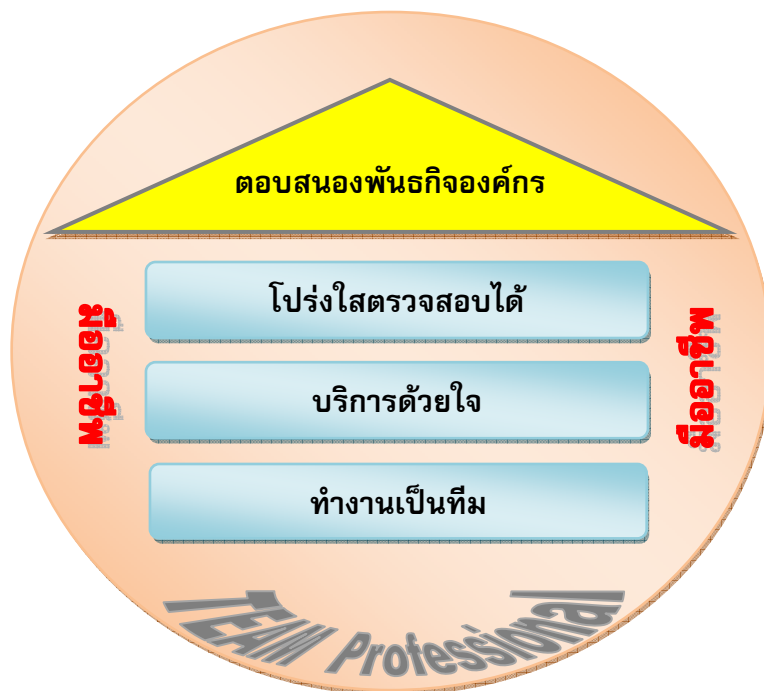
### มืออาชีพ (Professional)

- ▶ มีความรู้ความชำนาญในวิชาชีพที่ปฏิบัติและรับผิดชอบ
- ▶ มีการปรับปรุงพัฒนาตนเองให้เป็นผู้ใฝ่รู้ ใฝ่เรียน เพื่อนำความรู้มาแก้ปัญหาใหม่ๆ ขององค์กร
- ▶ มีการปรับตัวให้ทันกับการเปลี่ยนแปลง
- ▶ ใช้วิธีการแห่งปัญญา
- ▶ มีการทำงานและรับผิดชอบต่องานได้โดยไม่ต้องมีการควบคุม และทำงานเพื่อให้เกิดผลงานเป็นหลัก

**“TEAM Professional”**



## ค่านิยมหลักมหาวิทยาลัยมหาสารคาม



คณะผู้จัดทำ  
แผนปฏิบัติการ 4 ปี (พ.ศ. 2552-2555) มหาวิทยาลัยมหาสารคาม

ที่ปรึกษา

คณะกรรมการสภามหาวิทยาลัยมหาสารคาม  
คณะกรรมการบริหารมหาวิทยาลัยมหาสารคาม  
ผู้รักษาราชการแทนอธิการบดีมหาวิทยาลัยมหาสารคาม  
คณะกรรมการจัดทำแผนปฏิบัติการ 4 ปี (พ.ศ. 2552-2555)  
มหาวิทยาลัยมหาสารคาม  
ผู้อำนวยการกองแผนงาน

ผู้จัดทำ

นางสาวพนมพร ปัจจงษ์	นักวิเคราะห์นโยบายและแผน ชำนาญการ 7
นางสาวแจ่มจันทร์ วังแพน	พนักงานบริหารทั่วไป
นางสาววาสนา ปาปะตั้ง	พนักงานบริหารทั่วไป
นายจรัญ รัตนทิพย์	พนักงานบริหารทั่วไป

ปีที่พิมพ์

มิถุนายน 2552

จำนวนเล่ม

จำนวน 100 เล่ม

จำนวนหน้า

จำนวน 22 หน้า